

Cari İşlemler & Ödemeler Dengesi İstatistikleri

Kasım 2023

Cari İşlemler Dengesi

TCMB tarafından açıklanan ödemeler dengesi istatistiklerine göre 2022 yılının Kasım ayında 4.043 milyon dolar açık veren cari denge, 2023 yılının aynı ayında 2.722 milyon dolar açık verdi. Böylece 2023 yılı Ekim ayında 50.942 milyon dolar olan 12 aylık cari işlemler açığı, Kasım ayında 49.621 milyon dolara geriledi.

Cari açığın gerilemesinde; ödemeler dengesi tanımlı dış ticaret açığının, Kasım ayında önceki yılın aynı ayına göre 2.762 milyon dolar azalarak 4.412 milyon dolara gerilemesi etkili oldu.

Hizmetler dengesi kaynaklı girişler ise Kasım ayında önceki yılın aynı ayına göre 417 milyon dolar azalarak 3.002 milyon dolara geriledi.

Birincil gelir dengesinden kaynaklanan net çıkışlar, önceki yılın aynı ayına göre 1.051 milyon dolar artarak 1.325 milyon dolar olarak gerçekleşti.

2022 yılı Kasım ayında 14 milyon dolar net çıkış kaydedilen ikincil gelir dengesi kaleminde, 2023 yılının aynı ayında 13 milyon dolar net giriş yaşandı.

Cari İşlemler Dengesi, m\$ - Kasım

Aylık	2022	2023	Yıllık Değ.
İhracat	21.698	22.437	3,4%
İthalat	-28.872	-26.849	-7,0%
Ticaret Dengesi	-7.174	-4.412	-38,5%
Hiz. Gelir	6.797	6.943	2,1%
Hiz. Gider	-3.378	-3.941	16,7%
Hiz. Dengesi	3.419	3.002	-12,2%
Birincil Den.	-274	-1.325	383,6%
İkincil Den.	-14	13	A.D.
Cari Denge	-4.043	-2.722	-32,7%
12 Aylık			
İhracat	252.890	251.547	-0,5%
İthalat	-339.458	-341.433	0,6%
Ticaret Dengesi	-86.568	-89.886	3,8%
Hiz. Gelir	87.725	99.241	13,1%
Hiz. Gider	-38.159	-47.975	25,7%
Hiz. Dengesi	49.566	51.266	3,4%
Birincil Den.	-8.772	-11.538	31,5%
İkincil Den.	-470	537	A.D.
Cari Denge	-46.244	-49.621	7,3%

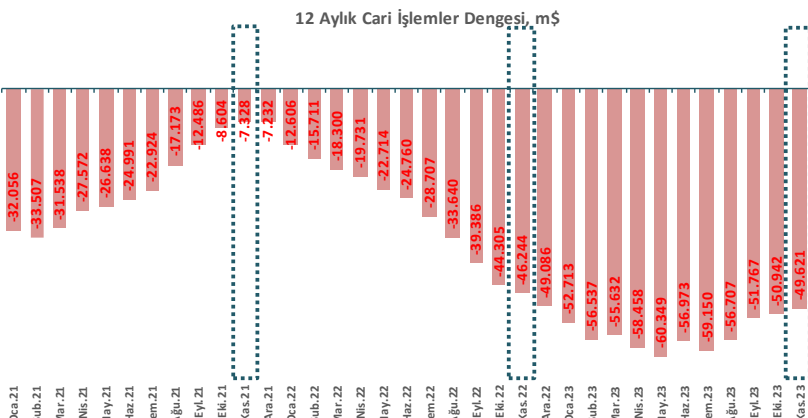
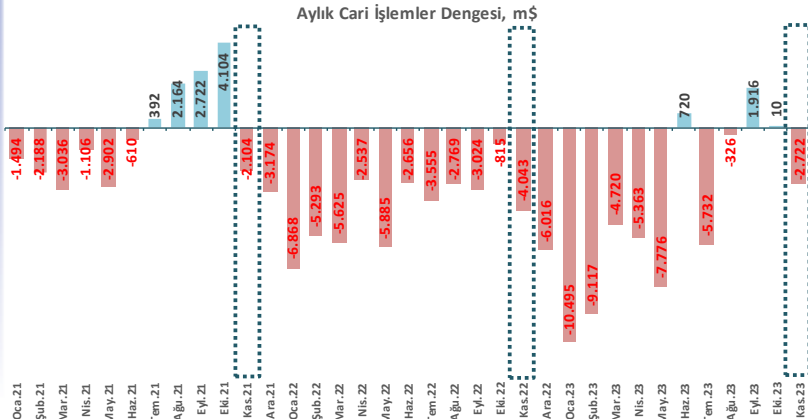
Cari İşlemler Dengesi, m\$ - Aylık

	2021	2022	2023	Aylık Değ.	Yıllık Değ.
Ocak	-1.494	-6.868	-10.495	74,5%	52,8%
Şubat	-2.188	-5.293	-9.117	-13,1%	72,2%
Mart	-3.036	-5.625	-4.720	-48,2%	-16,1%
Nisan	-1.106	-2.537	-5.363	13,6%	111,4%
Mayıs	-2.902	-5.885	-7.776	45,0%	32,1%
Haziran	-610	-2.656	720	A.D.	A.D.
Temmuz	392	-3.555	-5.732	A.D.	61,2%
Ağustos	2.164	-2.769	-326	-94,3%	-88,2%
Eylül	2.722	-3.024	1.916	A.D.	A.D.
Ekim	4.104	-815	10	-99,5%	A.D.
Kasım	-2.104	-4.043	-2.722	A.D.	-32,7%
Aralık	-3.174	-6.016			
Ocak - Kasım	-4.058	-43.070	-43.605		1,2%

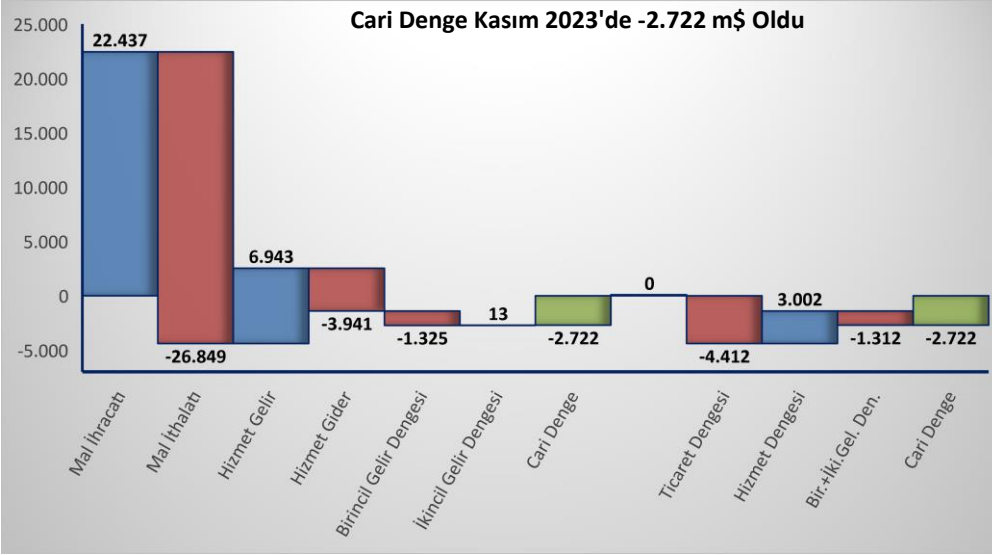
Cari İşlemler Dengesi, m\$ - 12 Aylık

	2021	2022	2023	Aylık Değ.	Yıllık Değ.
Ocak	-32.056	-12.606	-52.713	7,4%	318,2%
Şubat	-33.507	-15.711	-56.537	7,3%	259,9%
Mart	-31.538	-18.300	-55.632	-1,6%	204,0%
Nisan	-27.572	-19.731	-58.458	5,1%	196,3%
Mayıs	-26.638	-22.714	-60.349	3,2%	165,7%
Haziran	-24.991	-24.760	-56.973	-5,6%	130,1%
Temmuz	-22.924	-28.707	-59.150	3,8%	106,0%
Ağustos	-17.173	-33.640	-56.707	-4,1%	68,6%
Eylül	-12.486	-39.386	-51.767	-8,7%	31,4%
Ekim	-8.604	-44.305	-50.942	-1,6%	15,0%
Kasım	-7.328	-46.244	-49.621	-2,6%	7,3%
Aralık	-7.232	-49.086			

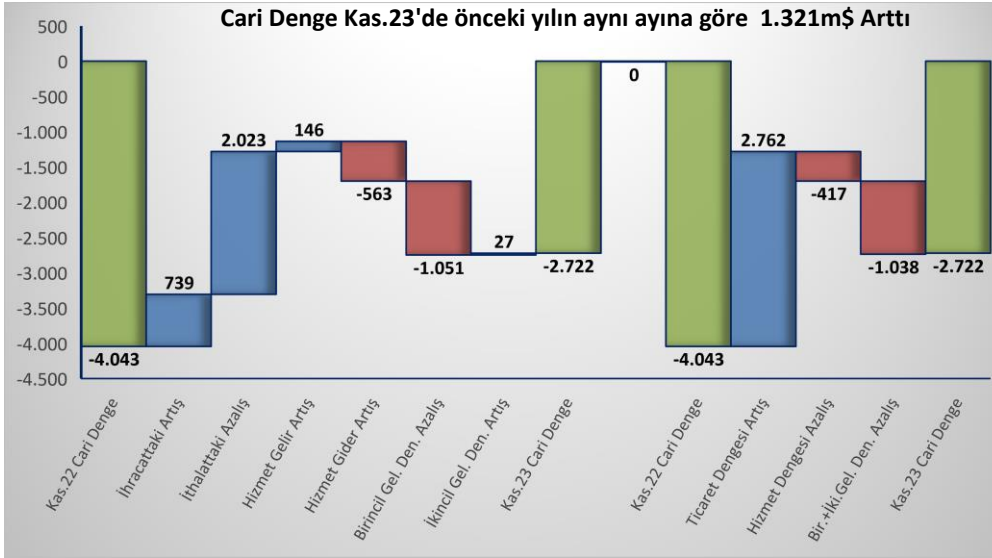
Kaynak: TCMB



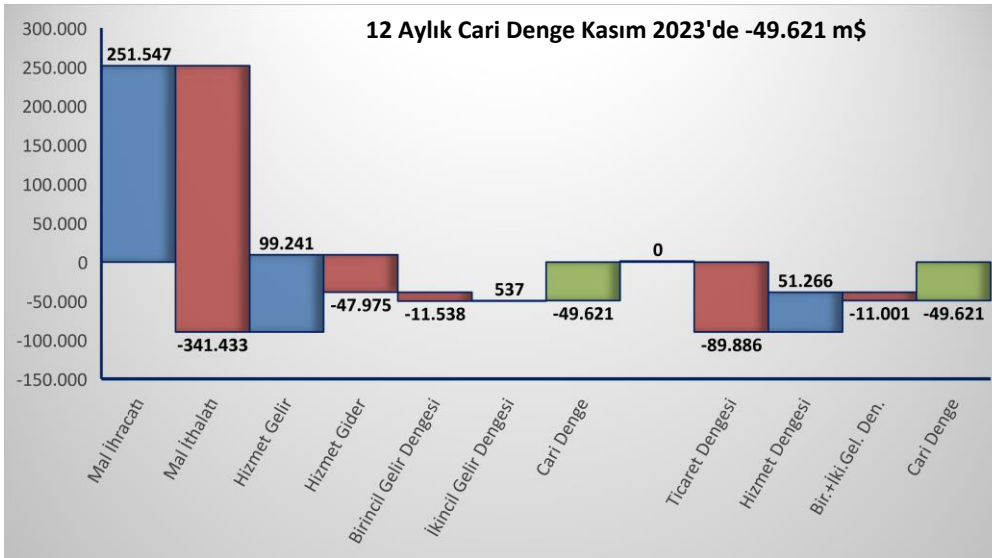
Cari İşlemler & Ödemeler Dengesi



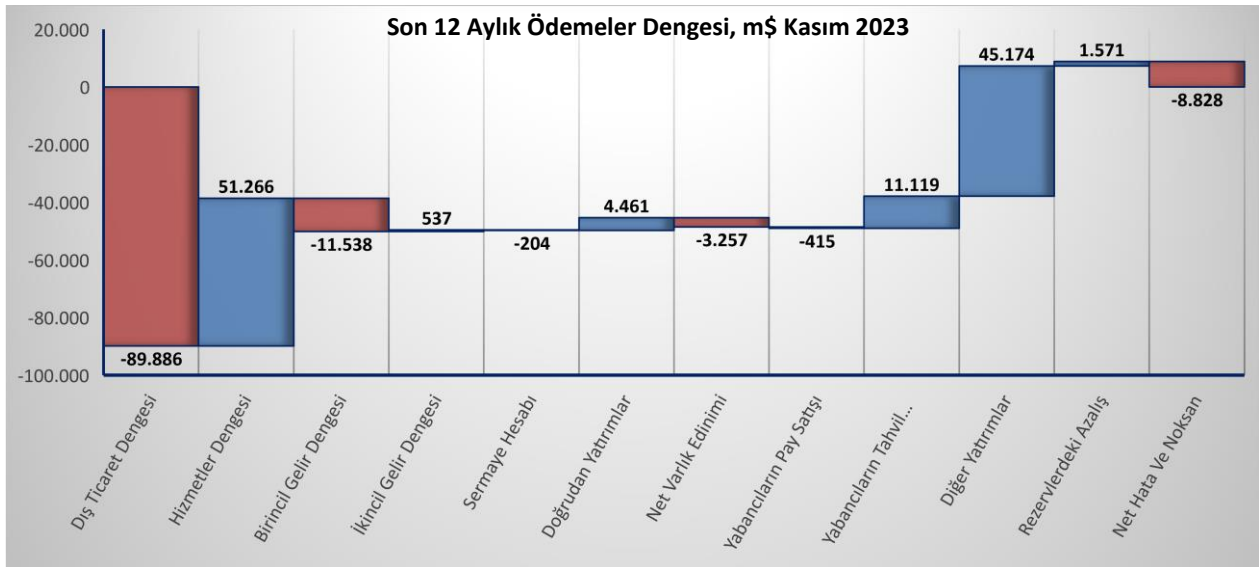
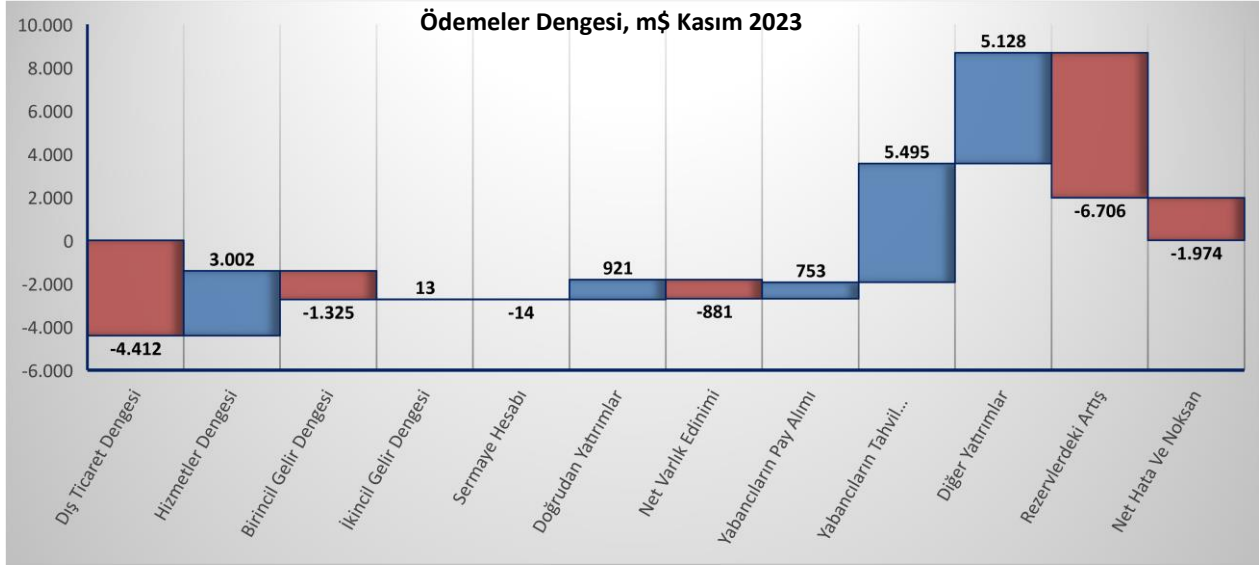
2023 yılı Kasım ayında 22,4 milyar dolar ihracat yapılırken, 26,8 milyar dolar ithalat yapıldı ve ticaret dengesi 4,4 milyar dolar açık verdi. 6,9 milyar dolar hizmet geliri elde edilirken, 3,9 milyar dolar hizmet gideri kaydedildi ve hizmet dengesi 3,0 milyar dolar fazla verdi. Birincil ve ikinci gelir dengesininin 1,3 milyar dolar açık vermesiyle 2023 yılı Kasım ayında cari denge, 2,7 milyar dolar açık verdi.



2022 Kasım ayında 4,04 milyar dolar açık veren cari dengenin, 2023 yılı Kasım ayında 2,7 milyar dolar açık vermesinin temel sebebi dış ticaret dengesininin 2,8 milyar dolar artmasıdır. İhracat önceki yılın aynı dönemine göre 739 milyon dolar artarken, ithalat 2,02 milyar dolar azalış gösterdi ve böylece dış ticaret dengesi 2,8 milyar dolar artarak 4,4 milyar dolar açık verdi. Bu gelişme neticesinde 2022 yılı Kasım ayında 4,04 milyar dolar açık veren cari denge, 2023 yılının aynı ayında 2,7 milyar dolar açık verdi.



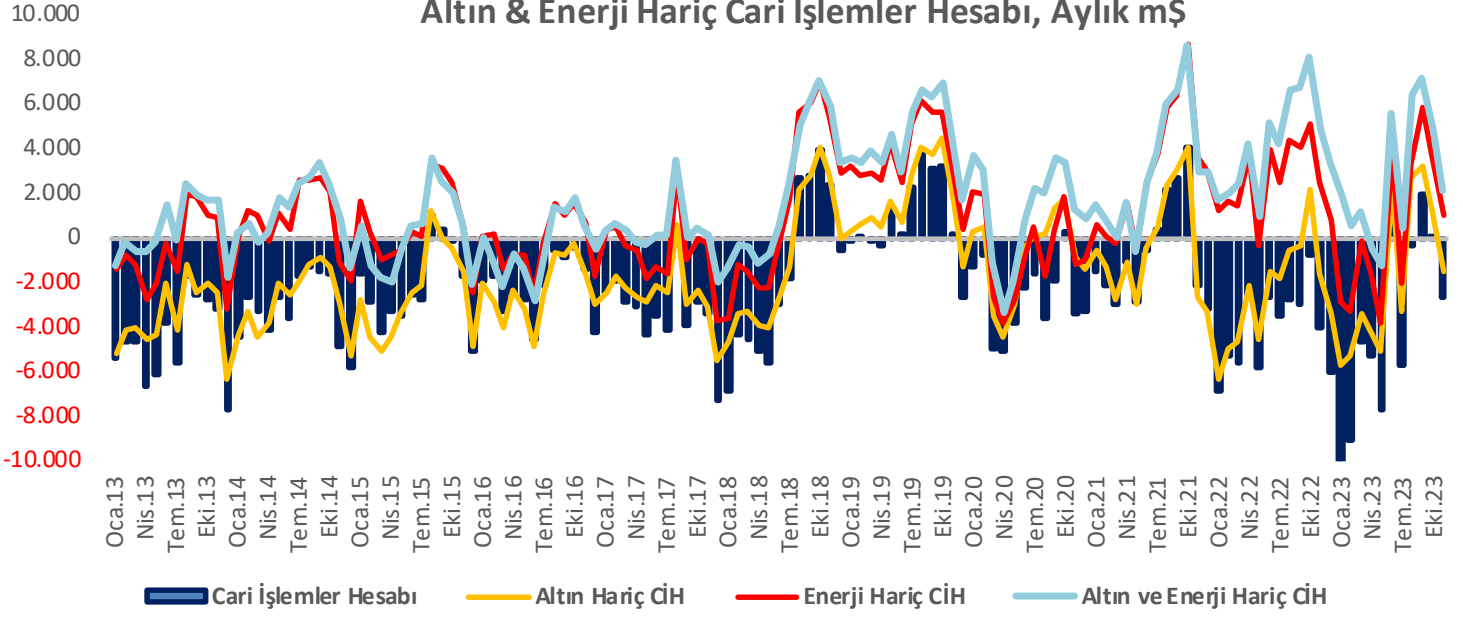
Kasım 2023'te 12 aylık ticaret dengesi 89,9 milyar dolar açık verirken, hizmetler dengesi 51,3 milyar dolar fazla verdi. 11,0 milyar dolar birincil+ikincil gelir dengesi çıkışlarıyla beraber 12 aylık cari açık 49,6 milyar dolar oldu.



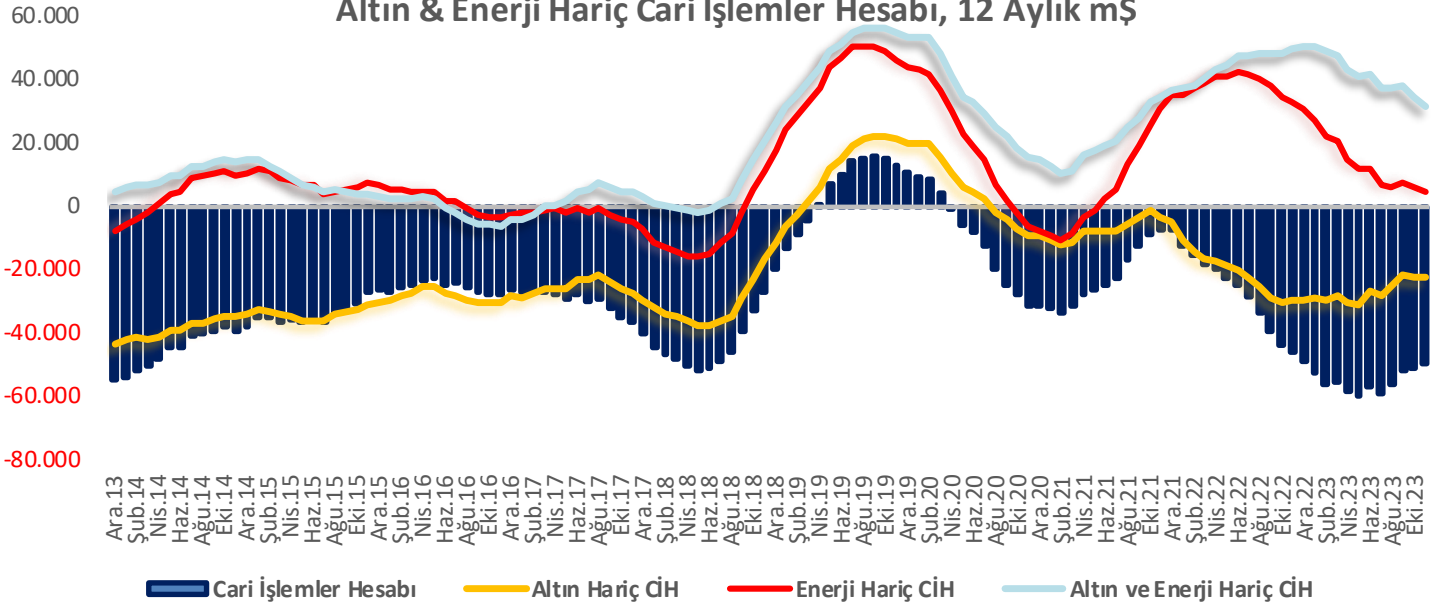
Cari açığın temel olarak nasıl finanse edildiğini gösteren ödemeler dengesi istatistiklerine göre 2023 Kasım ayında 2,7 milyar dolar cari açıkla beraber 881 milyon dolar net varlık edinimi hesabıyla birlikte toplamda 3,6 milyar döviz çıkışı gerçekleşmiştir. Çıkan bu dövize karşılık yabancıların 753 milyon dolarlık pay ve 5,5 milyar dolarlık tahvil alımının yanı sıra 921 milyon dolar doğrudan yatırımlardan ve 5,1 milyar dolar diğer yatırımlardan döviz girişi olmuştur. 1,97 milyar dolar net hata ve noksan sonrasında ise TCMB'nin rezervlerinde 6,7 milyar dolarlık artış yaşanmıştır.

Son 12 aylık dönemde ise 49,6 milyar dolar olan cari açıkla beraber yabancıların 415 milyon dolarlık pay satışının yanı sıra 3,3 milyar dolar net varlık edinimi hesabıyla birlikte toplamda 53,3 milyar dolarlık döviz çıkışı gerçekleşmiştir. Çıkan bu dövize karşılık yabancıların tahvil alımından 11,1 milyar dolar, 4,5 milyar dolar doğrudan yatırımlardan döviz girdisi olurken büyük bir kısmı TCMB'nin yükümlülüklerinin artmasıyla oluşan diğer yatırımlar hesabından 45,2 milyar dolar giriş olmuştur. 8,8 milyar dolar net hata ve noksan sonrasında ise TCMB'nin rezervlerinde 1,6 milyar dolarlık azalış yaşanmıştır.

Altın & Enerji Hariç Cari İşlemler Hesabı, Aylık m\$



Altın & Enerji Hariç Cari İşlemler Hesabı, 12 Aylık m\$



Altın hariç cari işlemler hesabı, 2022 Kasım ayında 1,6 milyar dolar açık vermişken, 2023 yılının aynı döneminde 1,5 milyar dolar açık vermiştir.

Türkiye’de, yıllar itibariyle ekonomik ve sosyal gelişmeler nedeniyle enerji tüketimi artmakta buna karşın yerli enerji kaynaklarımızın sınırlı olması sebebiyle enerji arzımız aynı hızda artırılamamaktadır. Bu durum ülkemizi enerjide dışa bağımlı hale getirmekte ve cari dengemizi olumsuz etkilemektedir. Ayrıca enerji ithalatının cari işlemler dengesine olan etkisi sadece miktar değişimlerinden değil fiyat değişimlerinden de kaynaklanmaktadır. Buna bağlı olarak petrol fiyatlarındaki dalgalanma ve tüketilen enerjiyle yükseliş gösteren Türkiye'nin enerji ithalatı 2022 yılı Kasım ayında 7,8 milyar dolar iken 2023 yılı Kasım ayında 5,3 milyar dolar olarak gerçekleşmiştir. 2022 yılı Kasım ayında 2,5 milyar dolar fazla veren enerji hariç cari işlemler hesabı ise 2023 yılı Kasım ayında 1,0 milyar dolar fazla vermiştir.

2022 yılı Kasım ayında 4,9 milyar dolar fazla veren altın ve enerji hariç cari denge, 2023 yılı Kasım ayında 2,2 milyar dolar fazla vermiştir.

Cari İşlemler & Ödemeler Dengesi

Dış Ticaret Dengesi, m\$ - Aylık					
2023	İhracat	İthalat	Denge	Karş. Oranı	Aylık Değ.
Ocak	19.213	31.826	-12.613	60%	69,5%
Şubat	18.395	28.915	-10.520	64%	-16,6%
Mart	23.343	29.698	-6.355	79%	-39,6%
Nisan	19.031	26.142	-7.111	73%	11,9%
Mayıs	21.267	31.760	-10.493	67%	47,6%
Haziran	20.287	24.054	-3.767	84%	-64,1%
Temmuz	19.409	30.180	-10.771	64%	185,9%
Ağustos	21.183	28.320	-7.137	75%	-33,7%
Eylül	21.750	25.454	-3.704	85%	-48,1%
Ekim	22.367	27.292	-4.925	82%	33,0%
Kasım	22.437	26.849	-4.412	84%	-10,4%
Ocak - Kasım	228.682	310.490	-81.808	74%	

Dış Ticaret Dengesi, m\$ - 12 Aylık					
2023	İhracat	İthalat	Denge	Karş. Oranı	Aylık Değ.
Ocak	254.937	348.597	-93.660	73%	4,5%
Şubat	253.454	351.337	-97.883	72%	4,5%
Mart	254.144	351.904	-97.760	72%	-0,1%
Nisan	249.765	350.292	-100.527	71%	2,8%
Mayıs	252.068	354.258	-102.190	71%	1,7%
Haziran	249.103	348.623	-99.520	71%	-2,6%
Temmuz	250.017	351.043	-101.026	71%	1,5%
Ağustos	250.119	348.625	-98.506	72%	-2,5%
Eylül	249.460	343.633	-94.173	73%	-4,4%
Ekim	250.808	343.456	-92.648	73%	-1,6%
Kasım	251.547	341.433	-89.886	74%	-3,0%

Dış Ticaret Dengesi, m\$ - Aylık					
	2021	2022	2023	Aylık Değ.	Yıllık Değ.
Ocak	-1.907	-8.553	-12.613	56,1%	47,5%
Şubat	-2.102	-6.297	-10.520	-16,6%	67,1%
Mart	-2.988	-6.478	-6.355	-39,6%	-1,9%
Nisan	-1.744	-4.344	-7.111	11,9%	63,7%
Mayıs	-3.055	-8.830	-10.493	47,6%	18,8%
Haziran	-1.635	-6.437	-3.767	-64,1%	-41,5%
Temmuz	-3.148	-9.265	-10.771	185,9%	16,3%
Ağustos	-2.884	-9.657	-7.137	-33,7%	-26,1%
Eylül	-1.126	-8.037	-3.704	-48,1%	-53,9%
Ekim	-50	-6.450	-4.925	33,0%	-24%
Kasım	-3.628	-7.174	-4.412	-10%	-38,5%
Aralık	-5.046	-8.078			
Ocak - Kasım	-24.267	-81.522	-81.808		0,4%

Dış Ticaret Dengesi, m\$ - 12 Aylık					
	2021	2022	2023	Aylık Değ.	Yıllık Değ.
Ocak	-36.463	-35.959	-93.660	4,5%	160,5%
Şubat	-36.622	-40.154	-97.883	4,5%	143,8%
Mart	-35.255	-43.644	-97.760	-0,1%	124,0%
Nisan	-33.155	-46.244	-100.527	2,8%	117,4%
Mayıs	-33.466	-52.019	-102.190	1,7%	96,4%
Haziran	-33.039	-56.821	-99.520	-2,6%	75,1%
Temmuz	-34.224	-62.938	-101.026	1,5%	60,5%
Ağustos	-31.732	-69.711	-98.506	-2,5%	41,3%
Eylül	-29.104	-76.622	-94.173	-4,4%	22,9%
Ekim	-27.864	-83.022	-92.648	-1,6%	11,6%
Kasım	-27.632	-86.568	-89.886	-3,0%	3,8%
Aralık	-29.313	-89.600			

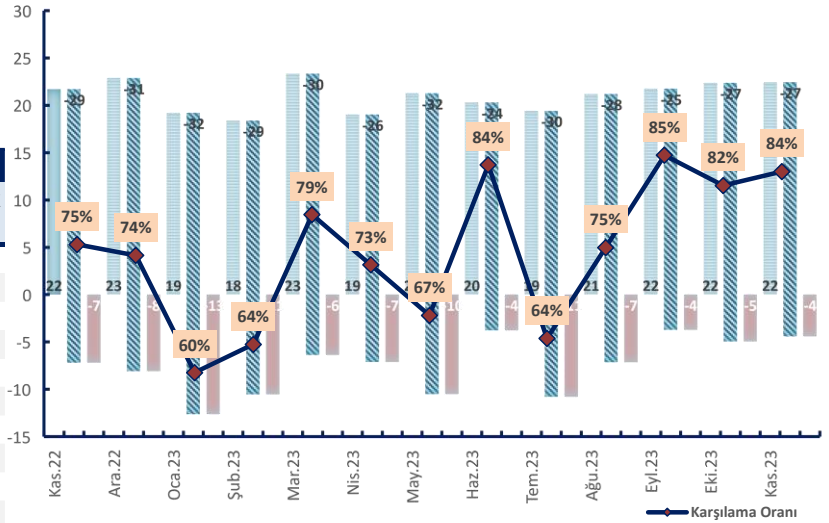
Dış Ticaret Dengesi

2023 yılı Kasım ayında ihracat bir önceki aya göre %0,31 artarak 22.437 milyon dolara yükselirken, ithalat %1,62 azalarak 26.849 milyon dolara geriledi. Böylelikle 2022 yılı Ekim ayında 4.925 milyon dolar açık veren dış ticaret dengesi, 2023 yılı Kasım ayında 4.412 milyon dolar açık verdi.

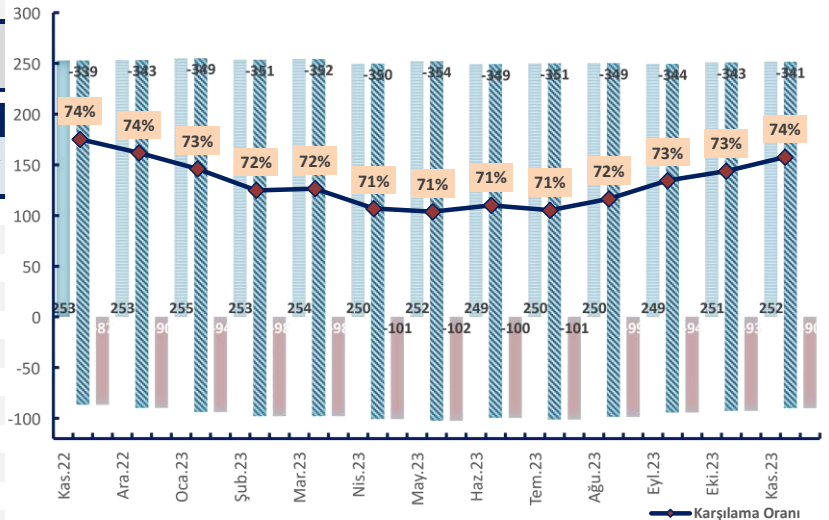
İhracatın ithalatı karşılama oranı 2022 Kasım ayında %75 seviyesindeyken 2023 yılı Kasım ayında %84'e yükseldi. Ekim 2022'de ise %82 seviyesinde idi.

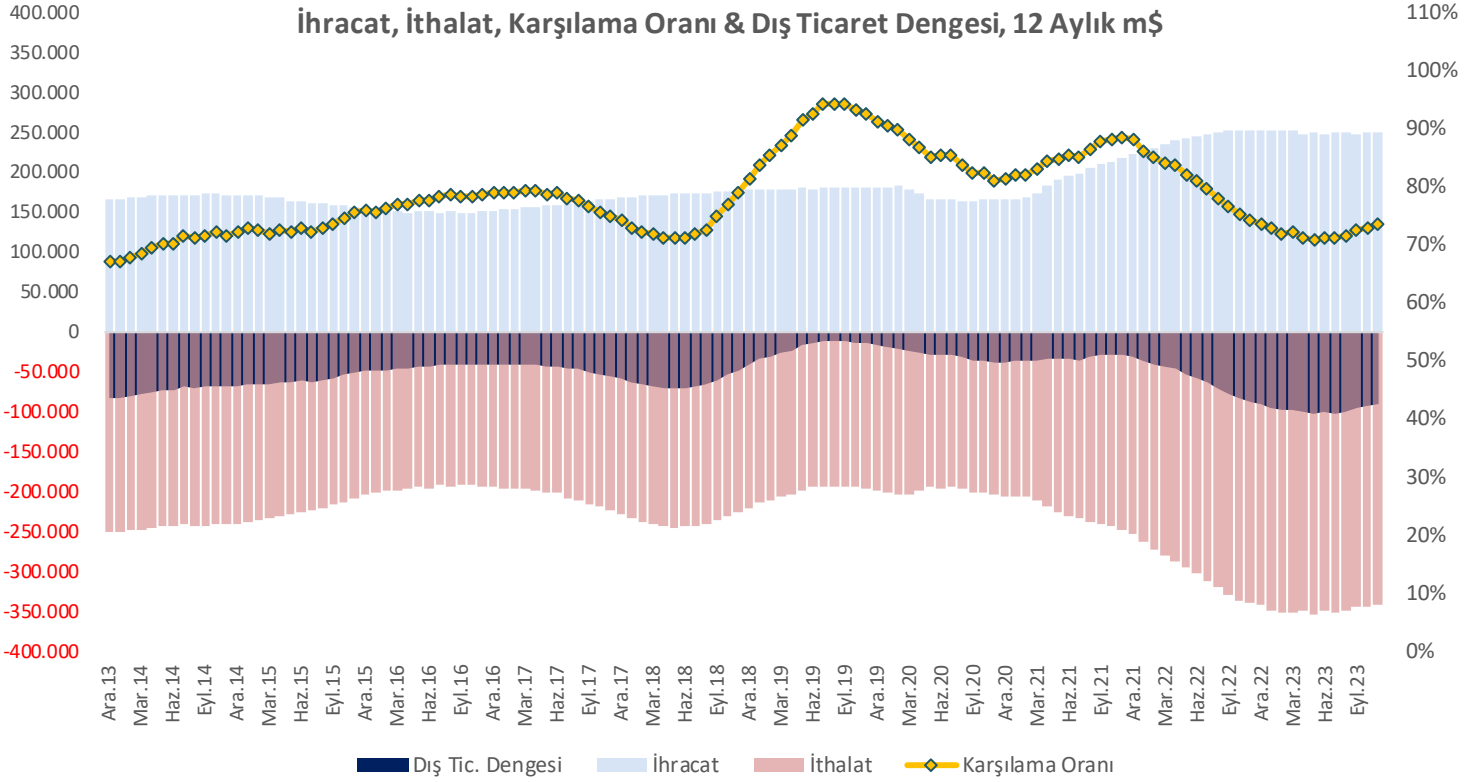
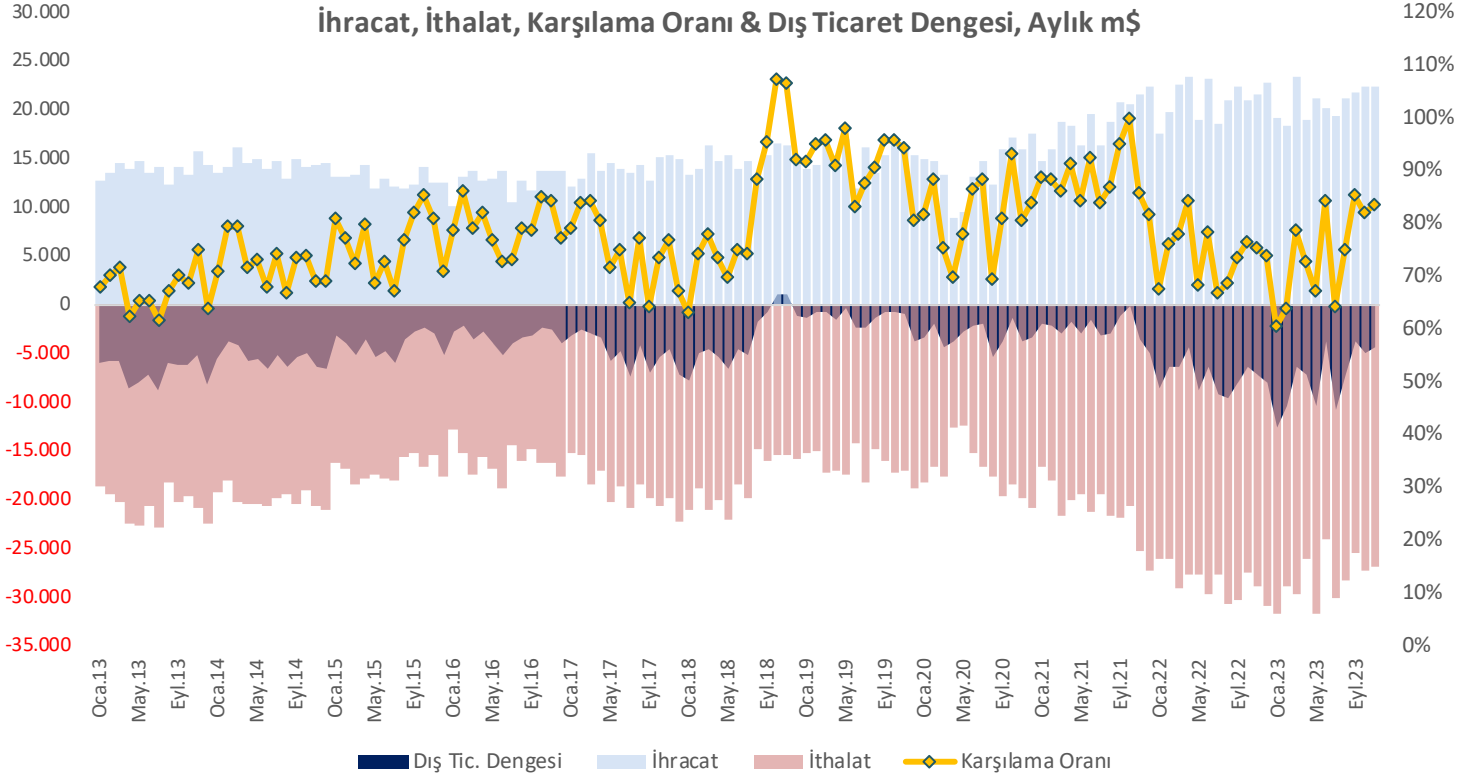
12 aylık ihracat ve ithalat sırasıyla 251.547 ve 341.433 milyon dolar olması sonucunda 12 aylık dış ticaret açığı, 89.886 milyar dolar olarak gerçekleşti.

İHRACAT, İTHALAT & DİŞ TİCARET DENGESİ, AYLIK MİLYAR\$



İHRACAT, İTHALAT & DİŞ TİCARET DENGESİ, 12 AYLIK MİLYAR\$





Cari İşlemler & Ödemeler Dengesi

Hizmetler Dengesi

2022 yılı Kasım ayında 3,4 milyar dolar net fazla veren hizmetler dengesi, 2023 yılı Kasım ayında 3 milyar dolar net fazla verdi. Hizmetler dengesi, aylık %49,8 ve yıllık %12,2 azaldı.

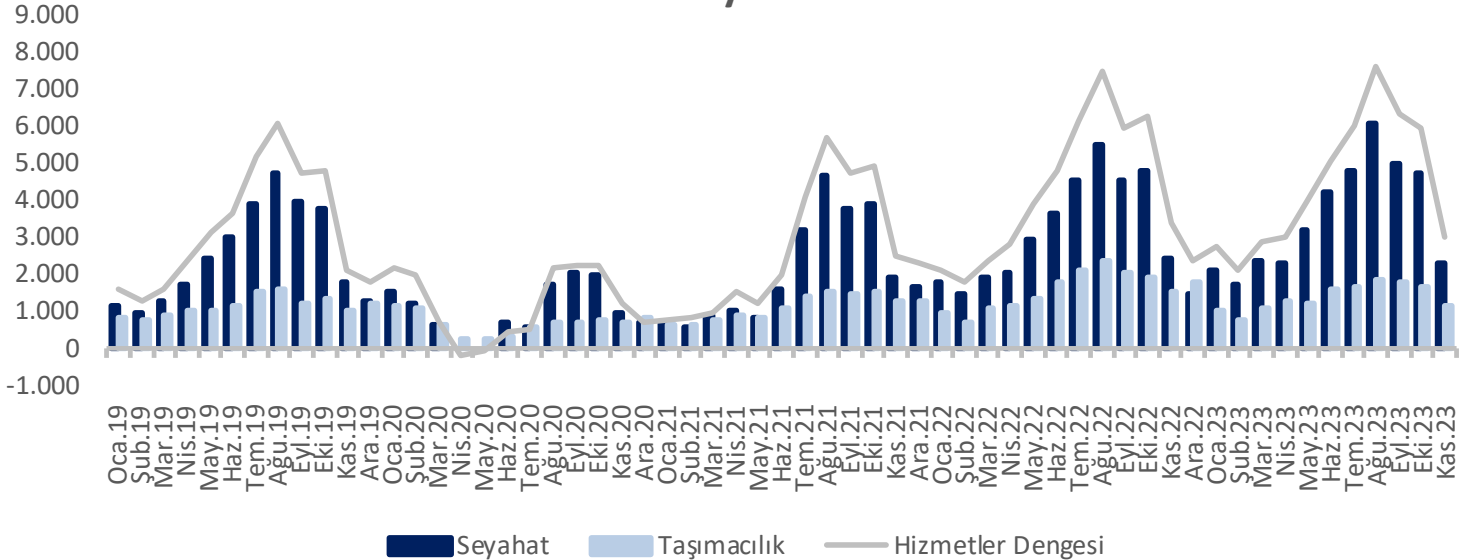
Koronavirüs salgını nedeniyle 2020 yılı Nisan ve Mayıs aylarında sıfır olan seyahatin, 2020 Haziran ayı itibariyle salgının kontrol altına alınmasıyla ülkelerin sınırlarını açmalarının etkisiyle 2020 Ağustos ayında önceki aya göre %211 artış görüldü. Hizmetler dengesi altında seyahat kaleminden kaynaklanan net gelirler, Kasım 2023'de bir önceki yılın aynı ayına göre %3,7 azalarak 2,3 milyar dolara geriledi. Aylık bazda ise kış aylarına girilmesiyle %50,6 azaldı.

Hizmetler Dengesi, m\$ - Aylık														
2023	Bak. ve On.	Taşım.	Seyahat	İnşaat	Sig. ve Emk.	Finansal	Fikri Mülk.	Telkom.	Diğ. İş Hiz.	Kiş. Kült. ve Eğ.	Resmi Hiz.	Hiz. Denge	Aylık Değ.	Yıllık Değ.
Ocak	131	1.043	2.160	17	-315	-20	-200	40	-113	-10	-46	2.762	14,7%	28,4%
Şubat	136	809	1.749	16	-189	-15	-147	-67	-163	0	-58	2.101	-23,9%	17,2%
Mart	124	1.093	2.382	19	-79	-11	-294	-118	-218	-13	-67	2.877	36,9%	21,6%
Nisan	126	1.303	2.291	2	-166	-21	-230	-71	-166	-12	-102	3.051	6,0%	8,1%
Mayıs	154	1.205	3.203	22	-58	-17	-189	-68	-231	-8	-71	3.995	30,9%	2,1%
Haziran	55	1.602	4.220	16	13	-13	-382	-95	-320	-24	-47	5.093	27,5%	5,6%
Temmuz	154	1.679	4.846	16	-91	-8	-256	-52	-244	-7	-47	6.051	18,8%	-2,0%
Ağustos	176	1.844	6.126	20	-86	-8	-198	-36	-230	1	-37	7.622	26,0%	1,3%
Eylül	81	1.840	5.033	34	27	-1	-305	-99	-293	-17	-61	6.327	-17,0%	5,7%
Ekim	157	1.681	4.748	23	-116	-3	-209	22	-314	-14	-80	5.976	-5,5%	-4,9%
Kasım	147	1.198	2.347	21	-111	2	-229	-57	-312	-12	-63	3.002	-49,8%	-12,2%
Aralık														
Ocak - Kasım	1.441	15.297	39.105	206	-1.171	-115	-2.639	-601	-2.604	-116	-679	48.857		3,4%

Hizmetler Dengesi, m\$ - 12 Aylık														
2023	Bak. ve On.	Taşım.	Seyahat	İnşaat	Sig. ve Emk.	Finansal	Fikri Mülk.	Telkom.	Diğ. İş Hiz.	Kiş. Kült. ve Eğ.	Resmi Hiz.	Hiz. Denge	Aylık Değ.	Yıllık Değ.
Ocak	1.206	19.089	37.653	257	-1.850	-100	-2.482	-491	-2.664	-83	-575	50.276	1,2%	51,7%
Şubat	1.252	19.151	37.922	266	-1.905	-92	-2.508	-540	-2.624	-65	-599	50.585	0,6%	48,3%
Mart	1.324	19.163	38.338	267	-1.807	-86	-2.586	-574	-2.632	-63	-615	51.097	1,0%	44,1%
Nisan	1.341	19.279	38.589	253	-1.849	-84	-2.660	-631	-2.624	-62	-671	51.326	0,4%	39,6%
Mayıs	1.386	19.144	38.829	257	-1.775	-90	-2.714	-712	-2.638	-63	-694	51.410	0,2%	30,3%
Haziran	1.340	18.964	39.375	253	-1.604	-97	-2.861	-761	-2.698	-77	-674	51.678	0,5%	22,3%
Temmuz	1.420	18.501	39.645	247	-1.577	-98	-2.908	-772	-2.712	-75	-685	51.553	-0,2%	16,3%
Ağustos	1.461	17.989	40.248	244	-1.534	-93	-2.966	-794	-2.760	-64	-684	51.650	0,2%	12,0%
Eylül	1.446	17.766	40.748	263	-1.380	-110	-3.039	-804	-2.772	-77	-716	51.993	0,7%	9,9%
Ekim	1.463	17.484	40.690	276	-1.362	-100	-3.043	-731	-2.882	-88	-750	51.683	-0,6%	6,2%
Kasım	1.543	17.130	40.599	272	-1.344	-104	-3.098	-728	-2.939	-99	-733	51.266	-0,8%	3,4%
Aralık														

Kaynak: TCMB

Aylık



Finans Hesabı, m\$ - Aylık					
2023	Doğ. Yat.	Port. Yat.	Diğer Yat.	Rezerv Değ.	Finans Hesabı
Ocak	140	469	185	9.341	10.135
Şubat	520	236	2.398	4.677	7.831
Mart	475	-1.036	7.795	264	7.498
Nisan	778	-1.204	2.984	6.873	9.431
Mayıs	85	-1.412	2.117	16.578	17.368
Haziran	108	1.836	1.458	-11.200	-7.798
Temmuz	410	1.158	5.246	-2.778	4.036
Ağustos	105	880	1.563	-5.134	-2.586
Eylül	-334	1.014	7.540	-7.663	557
Ekim	780	-689	2.822	-247	2.666
Kasım	921	5.367	5.128	-6.706	4.710
Aralık					
Ocak - Kasım	3.988	6.619	39.236	4.005	53.848

Finans Hesabı

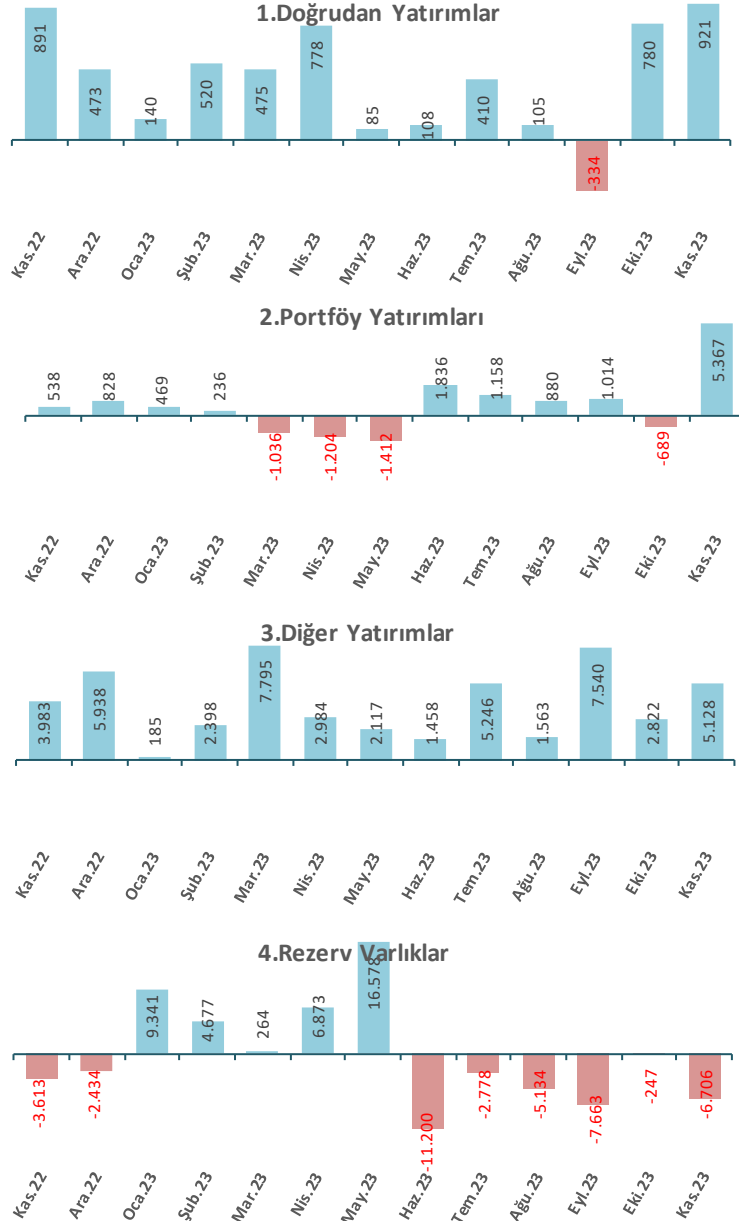
Finans hesabı altındaki doğrudan yatırımlar kaleminde 2022 Kasım ayında 891 milyon dolar net giriş yaşanırken 2023 yılı Kasım ayında 921 milyon dolarlık giriş yaşandı.

Portföy yatırımlarında ise 5.367 milyon dolarlık net giriş oldu. Alt kalemler incelendiğinde, yurt dışı yerleşiklerin hisse senetlerinde 753 milyon dolar ve devlet iç borçlanma senetlerinde (DİBS) 353 milyon dolar net alım yaptığı görülmektedir.

Diğer yatırımlarda da 5.128 milyon dolarlık giriş gerçekleşti.

2023 yılı Ekim ayında 247 milyon dolar net artış görülen rezerv varlıklarda, Kasım ayında 6.706 milyon dolar artış yaşandı.

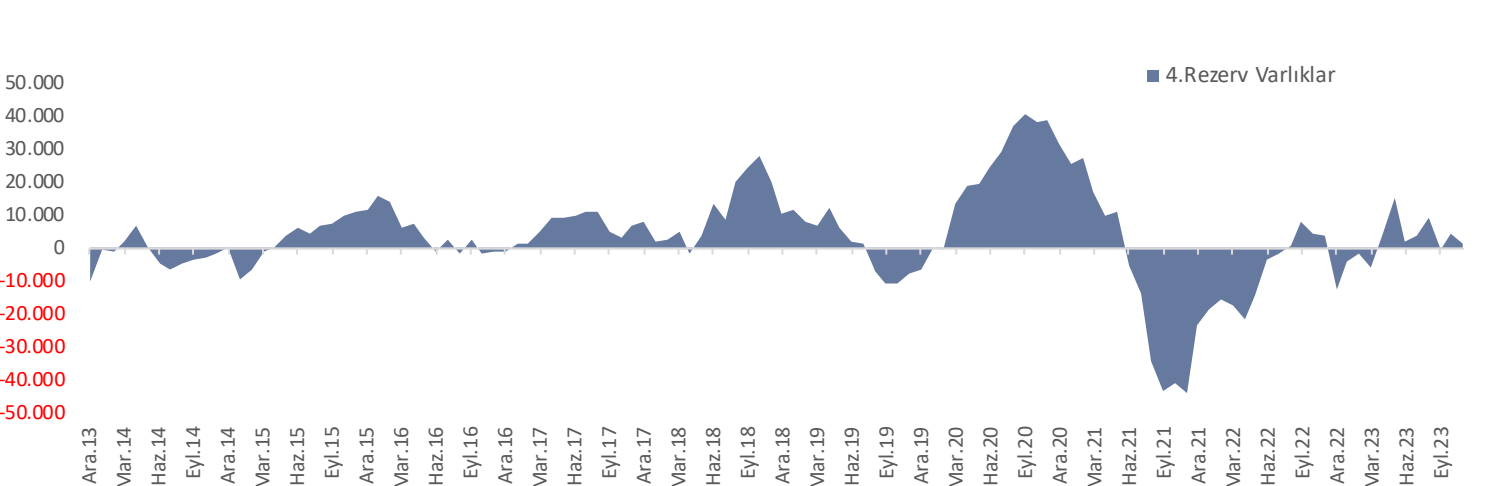
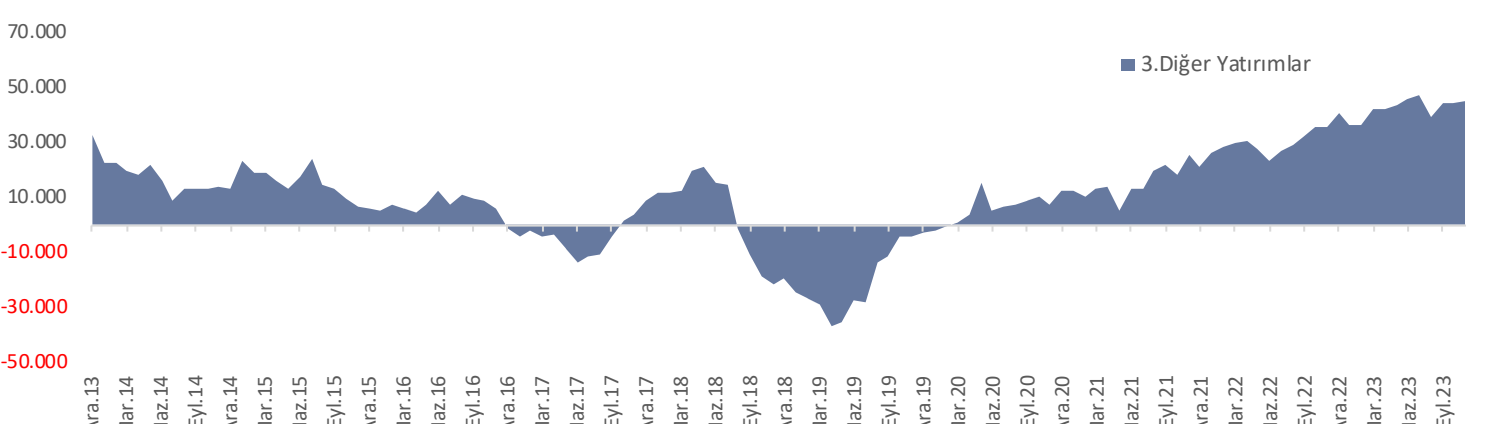
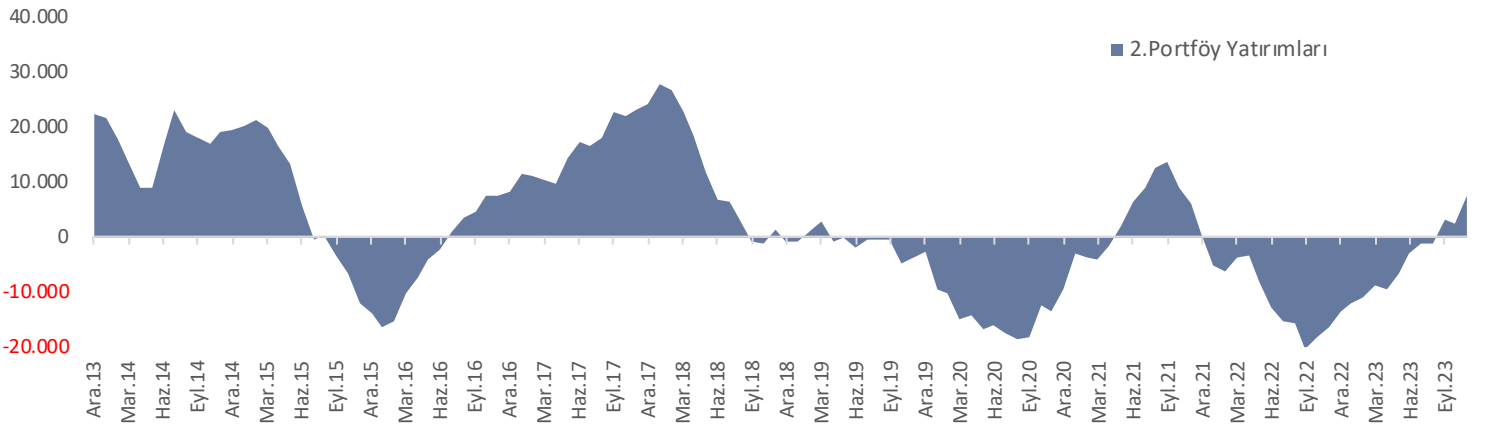
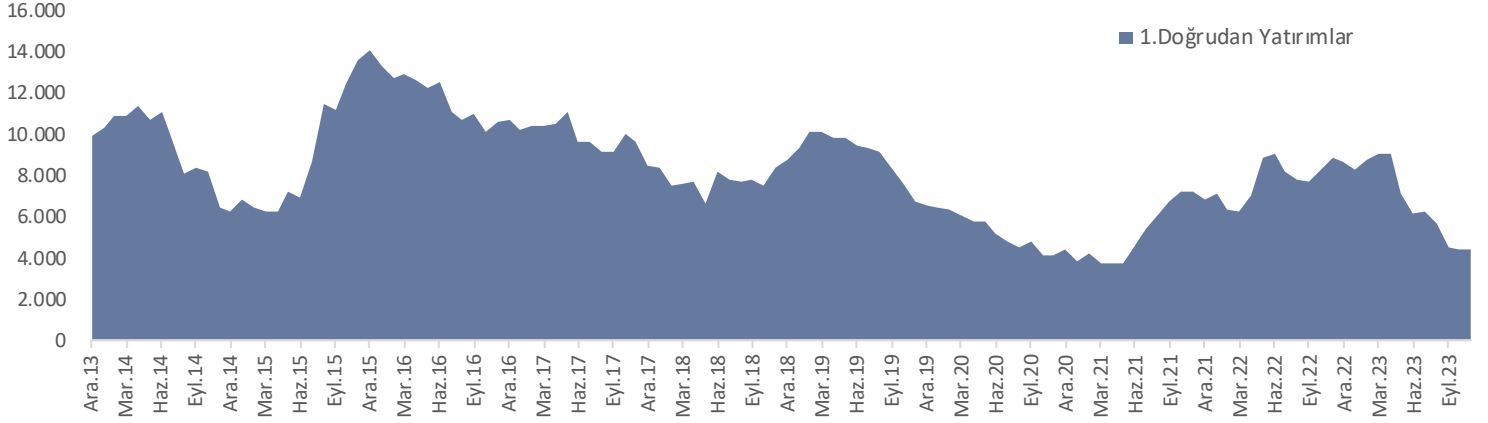
Finans Hesabı, m\$ - Aylık					
	2021	2022	2023	Aylık Değ.	Yıllık Değ.
Ocak	-644	-4.232	-10.135	110,9%	139,5%
Şubat	-660	-4.076	-7.831	-22,7%	92%
Mart	-1.474	-3.871	-7.498	-4,3%	93,7%
Nisan	-2.328	8	-9.431	25,8%	A.D.
Mayıs	-3.297	-4.231	-17.368	84%	310,5%
Haziran	2.201	-406	7.798	A.D.	A.D.
Temmuz	3.096	658	-4.036	A.D.	A.D.
Ağustos	3.538	-121	2.586	A.D.	A.D.
Eylül	4.213	-1.381	-557	A.D.	-59,7%
Ekim	3.286	1.061	-2.666	378,6%	A.D.
Kasım	159	-1.799	-4.710	76,7%	161,8%
Aralık	-13.742	-4.805			
Ocak - Kasım	8.090	-18.390	-53.848		192,8%



Finans Hesabı, m\$ - 12 Aylık					
	2021	2022	2023	Aylık Değ.	Yıllık Değ.
Ocak	-38.293	-9.240	-29.098	25,4%	214,9%
Şubat	-37.872	-12.656	-32.853	12,9%	159,6%
Mart	-29.611	-15.053	-36.480	11,0%	142,3%
Nisan	-25.790	-12.717	-45.919	25,9%	261,1%
Mayıs	-22.001	-13.651	-59.056	28,6%	332,6%
Haziran	-19.095	-16.258	-50.852	-13,9%	212,8%
Temmuz	-14.023	-18.696	-55.546	9,2%	197,1%
Ağustos	-4.434	-22.355	-52.839	-4,9%	136,4%
Eylül	1.339	-27.949	-52.015	-1,6%	86,1%
Ekim	6.220	-30.174	-55.742	7,2%	84,7%
Kasım	5.274	-32.132	-58.653	5,2%	82,5%
Aralık	-5.652	-23.195			

Kaynak: TCMB

12 AYLIK FİNANS HESABI ALT KALEMLERİ, m\$



Net Hata ve Noksana Hesabı

Ödemeler dengesi; bankalar, TÜİK ve Merkez Bankası verilerinden oluşmaktadır. Kamu sektörüne ilişkin kalemlerde çoğunlukla hata beklenmediği gibi, bankacılık sektörüne ilişkin verilerin de (kur oynaklığının ortaya çıkardığı hesaplama hataları dışında) veri toplama yöntemindeki iyileşmeler nedeniyle, büyük ölçüde doğru olduğu varsayılmaktadır. Dolayısıyla, bankacılık dışı özel sektörün döviz varlıklarındaki değişimin büyük ölçüde net hata noksanına yansıdığı düşünülmektedir. Net hata ve noksan (NHN), tanım gereği, ölçüm hataları ve tablodaki verilerin eksik veya fazla derlenmesinden kaynaklanmaktadır. Net hata ve noksan hesabının ödemeler dengesinde hangi kalemlerden kaynaklandığı net olarak ölçülememekle birlikte, bazı kuvvetli tahminler yapılabilmektedir. NHN oluşmasının sebepleri aşağıdaki gibi özetlenebilir;

- Zaman uyumsuzluğu (ithalat veya ihracat için malın hareketi ile ödemenin farklı bilanço dönemlerine yansması gibi)
- Beyan hataları (gümrük işlemlerine ilişkin beyanat hataları gibi)
- Ödemeler dengesindeki çeşitli kalemlerden elde edilen gelirlerin sistem dışına (yastık altına-kasalara) çıkarılması veya finansman esnasında sistem dışından kaynak kullanılması şeklindeki kayıt dışı işlemler,
- Bazı verilerin (turizm ve bavul ticareti) anketler yoluyla elde edilmesindeki hatalar.

Sonuç olarak;

Net hata ve noksan hesabının pozitif olması ülkeye kaynağı bilinmeyen bir döviz girişinin olduğunu, negatif olması ise hangi kalemler ile olduğu bilinmeyen döviz çıkışını gösterir.

Buna göre net hata ve noksan kaleminde 2022 yılı Kasım ayında 2.245 milyon dolar giriş görülürken, 2023 Kasım ayında ise 1.974 milyon dolar çıkış yaşandı.

Net Hata ve Noksana, m\$ - Aylık

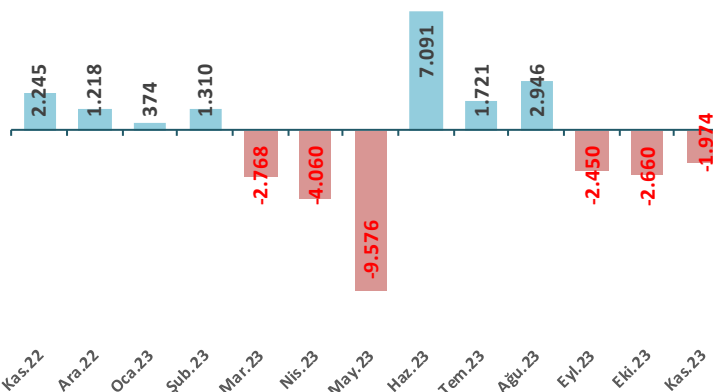
	2021	2022	2023	Aylık Değ.	Yıllık Değ.
Ocak	868	2.636	374	-69,3%	-85,8%
Şubat	1.529	1.218	1.310	250,3%	8%
Mart	1.564	1.756	-2.768	A.D.	A.D.
Nisan	-1.221	2.548	-4.060	46,7%	A.D.
Mayıs	-399	1.662	-9.576	135,9%	A.D.
Haziran	2.812	2.250	7.091	A.D.	215,2%
Temmuz	2.723	4.229	1.721	-76%	-59,3%
Ağustos	1.396	2.639	2.946	71,2%	11,6%
Eylül	1.494	1.645	-2.450	A.D.	A.D.
Ekim	-817	1.880	-2.660	9%	A.D.
Kasım	2.265	2.245	-1.974	-25,8%	A.D.
Aralık	-10.570	1.218			
Ocak - Kasım	12.214	24.708	-10.046		A.D.

Net Hata ve Noksana, m\$ - 12 Aylık

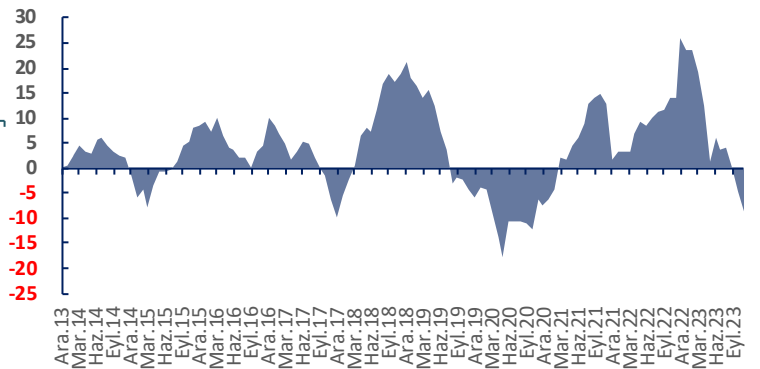
	2021	2022	2023	Aylık Değ.	Yıllık Değ.
Ocak	-6.191	3.412	23.664	-8,7%	593,6%
Şubat	-4.320	3.101	23.756	0,4%	666,1%
Mart	1.971	3.293	19.232	-19,0%	484,0%
Nisan	1.824	7.062	12.624	-34,4%	78,8%
Mayıs	4.671	9.123	1.386	-89,0%	-84,8%
Haziran	5.931	8.561	6.227	349,3%	-27,3%
Temmuz	8.957	10.067	3.719	-40,3%	-63,1%
Ağustos	12.808	11.310	4.026	8,3%	-64,4%
Eylül	13.899	11.461	-69	A.D.	A.D.
Ekim	14.898	14.158	-4.609	6.580%	A.D.
Kasım	12.675	14.138	-8.828	91,5%	A.D.
Aralık	1.644	25.926			

Kaynak: TCMB

Net Hata ve Noksana, Aylık, m\$



Net Hata ve Noksana, 12 Aylık, milyar \$



Cari İşlemler & Ödemeler Dengesi

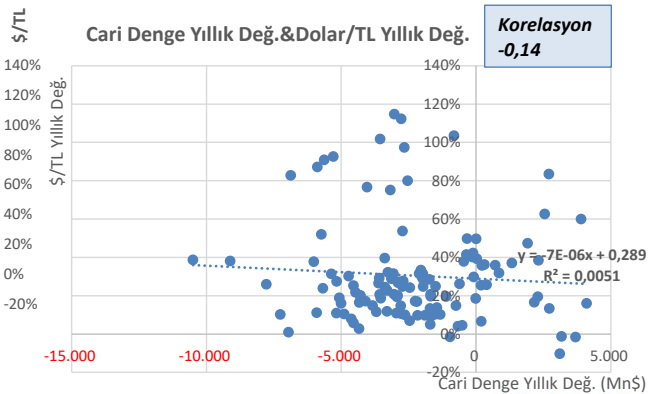
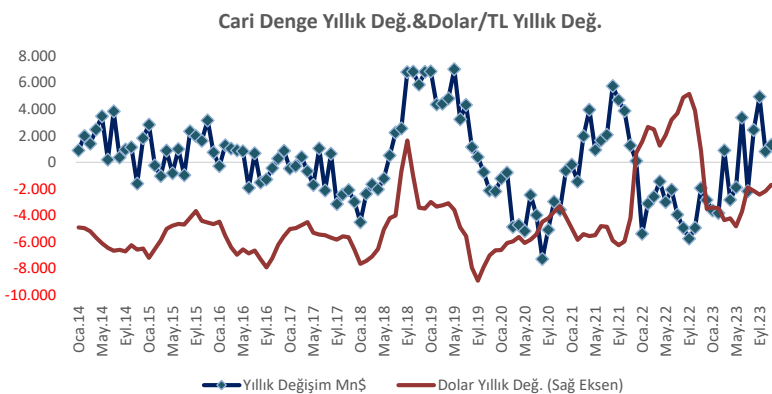
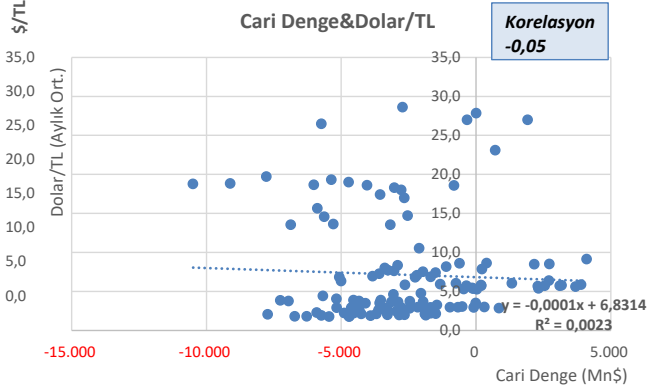
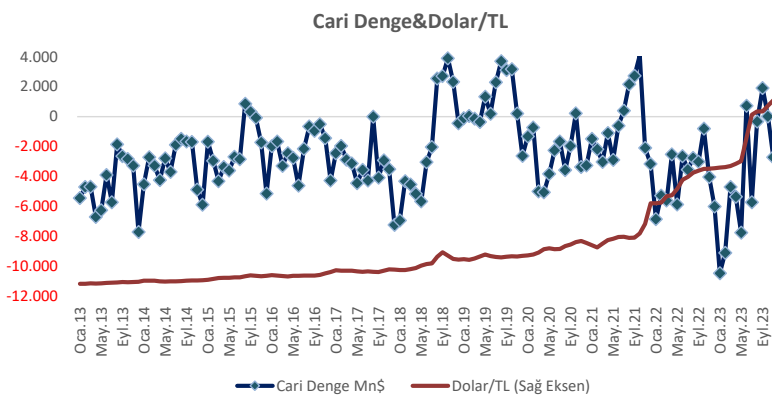
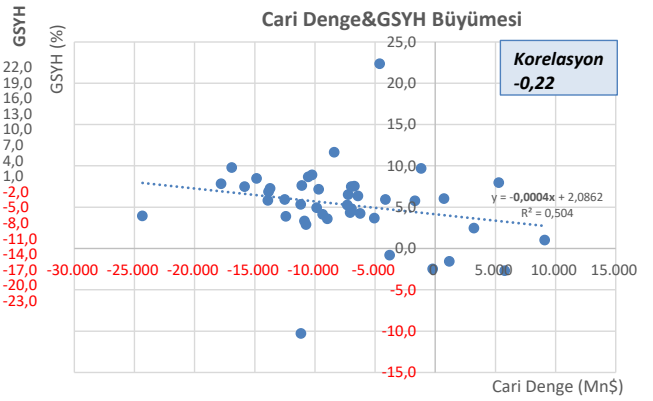
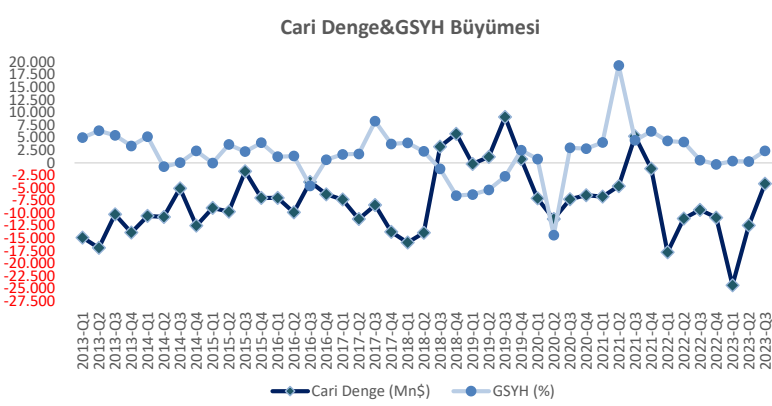
ÖDEMELER DENGESİ ALTINCI EL KİTABI- AYRINTILI SUNUM (*)														Ocak-Kasım		
(Milyon ABD Doları)		Kas.22	Ara.22	Oca.23	Şub.23	Mar.23	Nis.23	May.23	Haz.23	Tem.23	Ağu.23	Eyl.23	Eki.23	Kas.23	2022	2023
I-	CARİ İŞLEMLER HESABI	-4.043	-6.016	-10.495	-9.117	-4.720	-5.363	-7.776	720	-5.732	-326	1.916	10	-2.722	-43.070	-43.605
	Mal, Hizmet ve Birincil Gelir Dengesi (A+B+C)	-4.029	-6.227	-10.242	-9.247	-4.830	-5.366	-7.817	540	-5.621	-435	1.771	51	-2.735	-42.488	-43.931
	Mal ve Hizmet Dengesi(A+B)	-3.755	-5.669	-9.851	-8.419	-3.478	-4.060	-6.498	1.326	-4.720	485	2.623	1.051	-1.410	-34.266	-32.951
A.	DIŞ TİCARET DENGESİ	-7.174	-8.078	-12.613	-10.520	-6.355	-7.111	-10.493	-3.767	-10.771	-7.137	-3.704	-4.925	-4.412	-81.522	-81.808
	Mal İhracatı	21.698	22.865	19.213	18.395	23.343	19.031	21.267	20.287	19.409	21.183	21.750	22.367	22.437	230.487	228.682
	Mal İthalatı	28.872	30.943	31.826	28.915	29.698	26.142	31.760	24.054	30.180	28.320	25.454	27.292	26.849	312.009	310.490
B.	HİZMETLER DENGESİ	3.419	2.409	2.762	2.101	2.877	3.051	3.995	5.093	6.051	7.622	6.327	5.976	3.002	47.256	48.857
	Hizmet Gelir	6.797	7.192	6.474	5.302	6.913	6.745	7.998	9.483	10.250	11.448	10.537	9.956	6.943	81.758	92.049
	Hizmet Gider	3.378	4.783	3.712	3.201	4.036	3.694	4.003	4.390	4.199	3.826	4.210	3.980	3.941	34.502	43.192
C.	Birincil Gelir Dengesi	-274	-558	-391	-828	-1.352	-1.306	-1.319	-786	-901	-920	-852	-1.000	-1.325	-8.222	-10.980
D.	İkincil Gelir Dengesi	-14	211	-253	130	110	3	41	180	-111	109	145	-41	13	-582	326
1.	Genel Hükümet	-55	215	-168	153	-42	-73	-136	-70	-233	-3	-68	-105	-93	-865	-838
2.	Diğer Sektörler	41	-4	-85	-23	152	76	177	250	122	112	213	64	106	283	1.164
II-	SERMAYE HESABI	-1	-7	-14	-24	-10	-8	-16	-13	-25	-34	-23	-16	-14	-28	-197
III-	FİNANS HESABI	-1.799	-4.805	-10.135	-7.831	-7.498	-9.431	-17.368	7.798	-4.036	2.586	-557	-2.666	-4.710	-18.390	-53.848
1.	Doğrudan Yatırımlar	-891	-473	-140	-520	-475	-778	-85	-108	-410	-105	334	-780	-921	-8.194	-3.988
2.	Portföy Yatırımları	-538	-828	-469	-236	1.036	1.204	1.412	-1.836	-1.158	-880	-1.014	689	-5.367	14.356	-6.619
2.1.	Net Varlık Edinimi	336	-102	658	742	6	335	648	-619	-56	-481	643	602	881	4.597	3.359
2.2.	Net Yükümlülük Oluşumu	874	726	1.127	978	-1.030	-869	-764	1.217	1.102	399	1.657	-87	6.248	-9.759	9.978
2.2.1.	Hisse Senetleri	300	-580	-486	-185	-256	-37	-630	1.089	734	-131	-263	-423	753	-3.458	165
2.2.2.	Borç Senetleri	574	1.306	1.613	1.163	-774	-832	-134	128	368	530	1.920	336	5.495	-6.301	9.813
2.2.2.1	Merkez Bankası	0	0	0	0	0	0	0	0	0	0	0	0	0	0	0
2.2.2.2	Bankalar	-679	-702	-688	1.157	-817	-181	65	70	347	158	1.424	349	1.422	-7.253	3.306
2.2.2.3	Genel Hükümet	1.435	2.016	2.772	14	786	153	-90	46	18	382	90	-16	2.853	819	7.008
2.2.2.4	Diğer Sektörler	-182	-8	-471	-8	-743	-804	-109	12	3	-10	406	3	1.220	133	-501
3.	Diğer Yatırımlar	-3.983	-5.938	-185	-2.398	-7.795	-2.984	-2.117	-1.458	-5.246	-1.563	-7.540	-2.822	-5.128	-34.429	-39.236
4.	Rezerv Varlıklar	3.613	2.434	-9.341	-4.677	-264	-6.873	-16.578	11.200	2.778	5.134	7.663	247	6.706	9.877	-4.005
IV-	NET HATA VE NOKSAN	2.245	1.218	374	1.310	-2.768	-4.060	-9.576	7.091	1.721	2.946	-2.450	-2.660	-1.974	24.708	-10.046

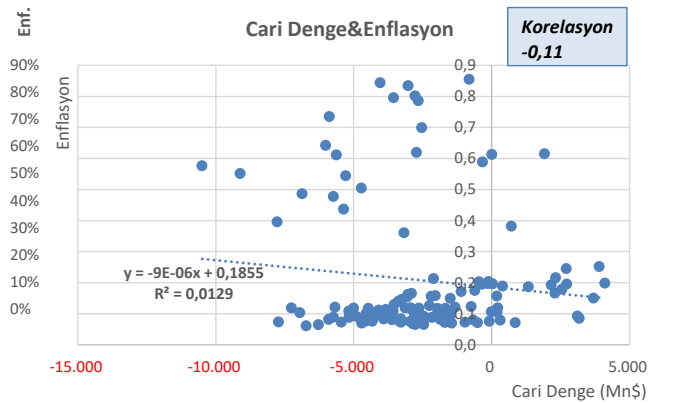
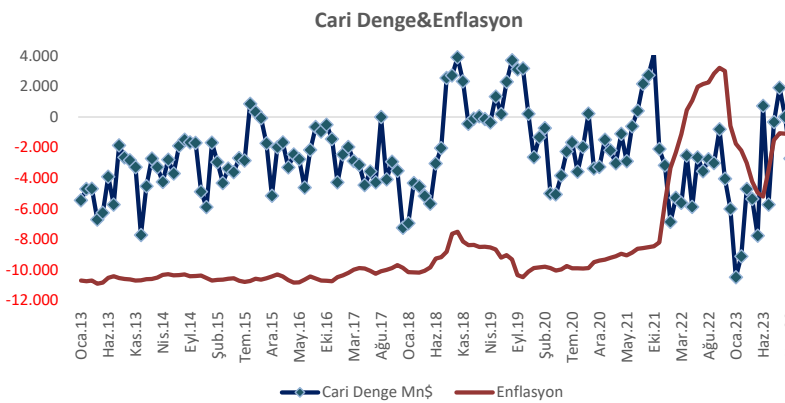
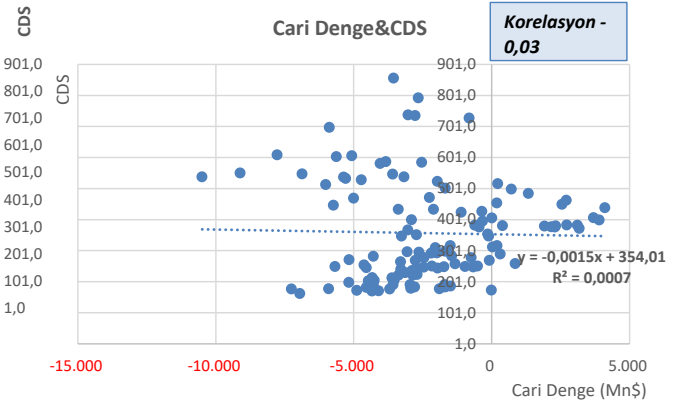
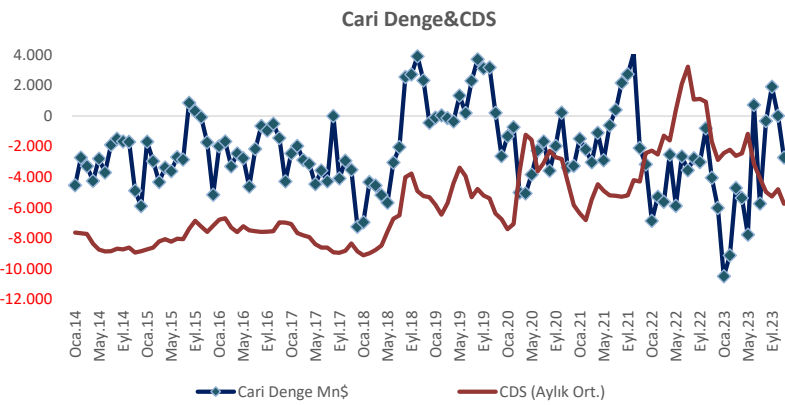
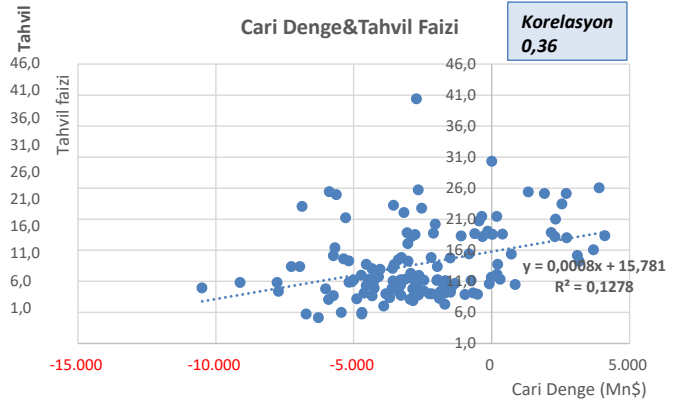
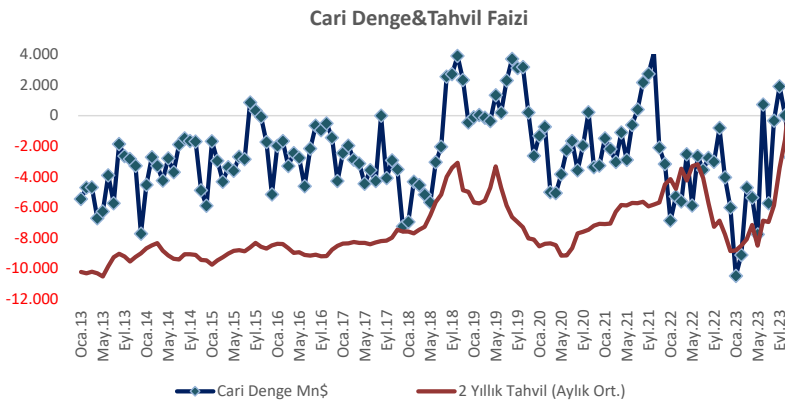
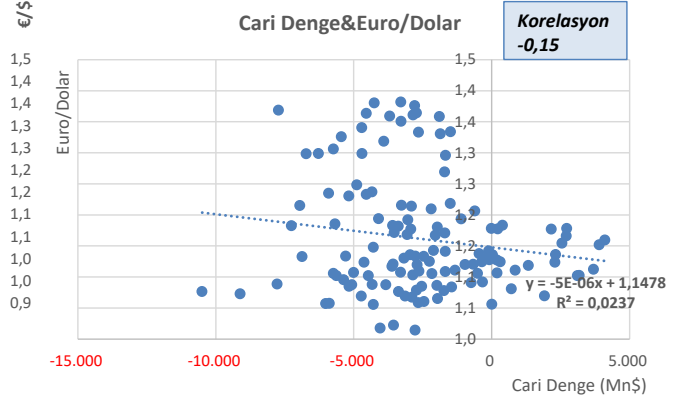
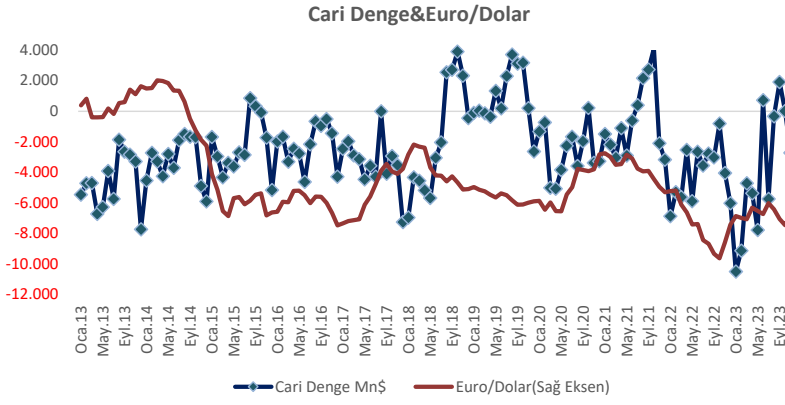
ÖDEMELER DENGESİ ALTINCI EL KİTABI- AYRINTILI SUNUM (*)														Aylık		Yıllık	
(Milyon ABD Doları)		Kas.22	Ara.22	Oca.23	Şub.23	Mar.23	Nis.23	May.23	Haz.23	Tem.23	Ağu.23	Eyl.23	Eki.23	Kas.23	Değişim	Değişim	
I-	CARİ İŞLEMLER HESABI	-46.244	-49.086	-52.713	-56.537	-55.632	-58.458	-60.349	-56.973	-59.150	-56.707	-51.767	-50.942	-49.621	-2,6%	7,3%	
	Mal, Hizmet ve Birincil Gelir Dengesi (A+B+C)	-45.774	-48.715	-52.246	-56.243	-55.638	-58.571	-60.592	-57.516	-59.526	-57.143	-52.352	-51.452	-50.158	-2,5%	9,6%	
	Mal ve Hizmet Dengesi(A+B)	-37.002	-39.935	-43.384	-47.298	-46.663	-49.201	-50.780	-47.842	-49.473	-46.856	-42.180	-40.965	-38.620	-5,7%	4,4%	
A.	DIŞ TİCARET DENGESİ	-86.568	-89.600	-93.660	-97.883	-97.760	-100.527	-102.190	-99.520	-101.026	-98.506	-94.173	-92.648	-89.886	-3,0%	3,8%	
	Mal İhracatı	252.890	253.352	254.937	253.454	254.144	249.765	252.068	249.103	250.017	250.119	249.460	250.808	251.547	0,3%	-0,5%	
	Mal İthalatı	339.458	342.952	348.597	351.337	351.904	350.292	354.258	348.623	351.043	348.625	343.633	343.456	341.433	-0,6%	0,6%	
B.	HİZMETLER DENGESİ	49.566	49.665	50.276	50.585	51.097	51.326	51.410	51.678	51.553	51.650	51.993	51.683	51.266	-0,8%	3,4%	
	Hizmet Gelir	87.725	88.950	90.352	91.243	92.608	93.636	94.659	95.783	96.754	97.490	98.544	99.095	99.241	0,1%	13,1%	
	Hizmet Gider	38.159	39.285	40.076	40.658	41.511	42.310	43.249	44.105	45.201	45.840	46.551	47.412	47.975	1,2%	25,7%	
C.	Birincil Gelir Dengesi	-8.772	-8.780	-8.862	-8.945	-8.975	-9.370	-9.812	-9.674	-10.053	-10.287	-10.172	-10.487	-11.538	10,0%	31,5%	
D.	İkincil Gelir Dengesi	-470	-371	-467	-294	6	113	243	543	376	436	585	510	537	5,3%	-214,3%	
1.	Genel Hükümet	-775	-650	-614	-387	-269	-201	-222	-162	-412	-428	-455	-585	-623	6,5%	-19,6%	
2.	Diğer Sektörler	305	279	147	93	275	314	465	705	788	864	1.040	1.095	1.160	5,9%	280,3%	
II-	SERMAYE HESABI	-26	-35	-49	-72	-80	-85	-93	-106	-115	-158	-179	-191	-204	6,8%	684,6%	
III-	FİNANS HESABI	-32.132	-23.195	-29.098	-32.853	-36.480	-45.919	-59.056	-50.852	-55.546	-52.839	-52.015	-55.742	-58.653	5,2%	82,5%	
1.	Doğrudan Yatırımlar	-8.850	-8.667	-8.338	-8.833	-9.104	-9.081	-7.137	-6.191	-6.292	-5.740	-4.532	-4.431	-4.461	0,7%	-49,6%	
2.	Portföy Yatırımları	16.351	13.528	12.037	10.981	8.963	9.561	6.593	3.101	1.312	1.245	-3.116	-2.618	-7.447	184,5%	-145,5%	
2.1.	Net Varlık Edinimi	5.441	4.495	4.439	4.769	3.207	3.264	3.540	2.051	1.788	1.331	2.890	2.712	3.257	20,1%	-40,1%	
2.2.	Net Yükümlülük Oluşumu	-10.910	-9.033	-7.598	-6.212	-5.756	-6.297	-3.053	-1.050	476	86	6.006	5.330	10.704	100,8%	-198,1%	
2.2.1.	Hisse Senetleri	-4.459	-4.038	-4.172	-4.129	-3.641	-3.817	-2.783	-1.185	-229	-1.121	-862	-868	-415	-52,2%	-90,7%	
2.2.2.	Borç Senetleri	-6.451	-4.995	-3.426	-2.083	-2.115	-2.480	-270	135	705	1.207	6.868	6.198	11.119	79,4%	-272,4%	
2.2.2.1	Merkez Bankası	0	0	0	0	0	0	0	0	0	0	0	0	0	-	-	
2.2.2.2	Bankalar	-7.164	-7.955	-8.472	-6.701	-6.759	-6.334	-4.426	-4.298	-3.930	-3.797	-1.242	503	2.604	417,7%	-136,3%	
2.2.2.3	Genel Hükümet	593	2.835	5.705	5.292	6.060	6.044	6.449	6.713	6.904	7.292	9.997	7.606	9.024	19%	1422%	
2.2.2.4	Diğer Sektörler	120	125	-659	-674	-1.416	-2.190	-2.293	-2.280	-2.269	-2.288	-1.887	-1.911	-509	-73,4%	-524,2%	
3.	Diğer Yatırımlar	-35.729	-40.367	-36.709	-36.454	-42.034	-42.004	-43.478	-45.888	-47.047	-39.173	-44.515	-44.029	-45.174	2,6%	26,4%	
4.	Rezerv Varlıklar	-3.904	12.311	3.912	1.453	5.695	-4.395	-15.034	-1.874	-3.519	-9.711	148	-4.664	-1.571	-66%	-60%	
IV-	NET HATA VE NOKSAN	14.138	25.926	23.664	23.756	19.232	12.624	1.386	6.227	3.719	4.026	-69	-4.609	-8.828	91,5%	-162,4%	

Kaynak: TCMB

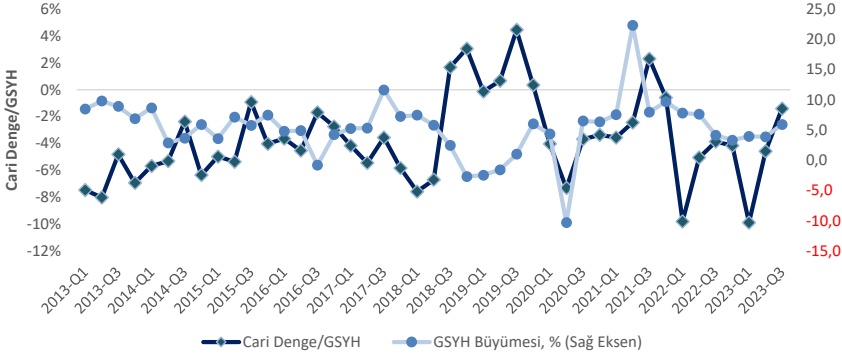
Korelasyon Analizi

Cari Denge ile GSYH Büyümesi, Dolar/TL, Euro/Dolar, Tahvil Faizi, CDS ve enflasyon arasındaki doğrusal ilişki korelasyon analizi ile incelenmiştir. Korelasyon analizinden çıkan en önemli sonuç GSYH büyümesi ile Cari Denge arasındaki korelasyonun 2020 yılı ilk çeyrek sonu -0,71 hesaplanmış olmasıdır. Negatif ve güçlü bir ilişkinin varlığına işaret eden bu oran ekonominin büyümesi için cari açık vermemiz gerektiği şeklinde yorumlanmaktadır. Bir başka deyişle ithalata dayalı bir büyüme modelimiz olup, GSYH artışı yükseldikçe Cari Açık rakamı da artmaktadır. Ekonominin soğumaya başladığı dönemlerde de cari açık azalmakta hatta cari fazla oluşmaktadır. 2020 yılı ikinci çeyreği sonunda ise GSYH büyümesi ile Cari Denge arasındaki korelasyonu -0,47'ye gerilemiştir. Korelasyondaki düşüşün nedeni 2019 yılı sonunda Çin'in Wuhan kentinde ortaya çıkan ve sonrasında tüm dünyada etkisini gösteren koronavirüs salgını nedeniyle 2020 yılı ikinci çeyrekte yaşanan olağanüstü durumdur. Salgın sebebiyle tüm ülkelerin kendilerini kapatmalarına paralel olarak ülkemizde de ekonominin kısmen kapanmış olması sonucu ülkemiz ekonomisinin 2020 yılı ikinci çeyrekte %10,4 daralması korelasyonda bozulmaya sebep olmuştur. Ekonominin soğumasının diğer indikatörleri olan Dolar/TL artışı, faizlerin yükselişi gibi parametrelerle Cari Denge orta derece pozitif korelasyona sahiptir. Dolar/TL arttıkça Cari Açık azalmakta hatta Cari Fazla verilmektedir. Kurdaki yükselişin ithalat fiyatlarının görece yüksek kalmasına ve Türk Mallarının ucuz kalmasına sebep olması ihracatı artırdığı gibi ithalatı da azaltmakta ve cari dengeyi pozitif etkilemektedir. Kurdaki yükselişin zamanla kanıksanmasıyla ithalata dayalı büyüme modelinin doğal bir sonucu olarak ekonomik canlanmayla beraber cari denge açık vermeye başlamaktadır.

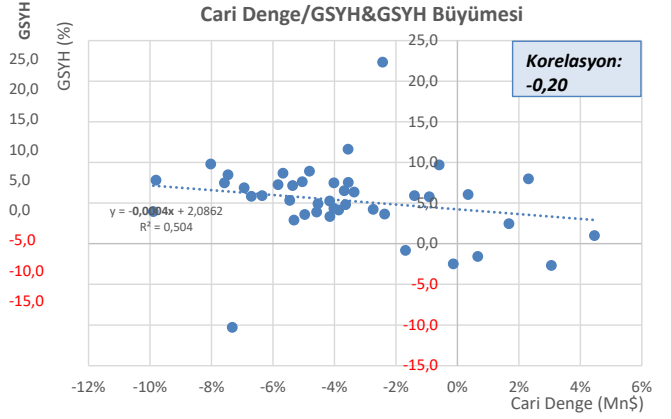




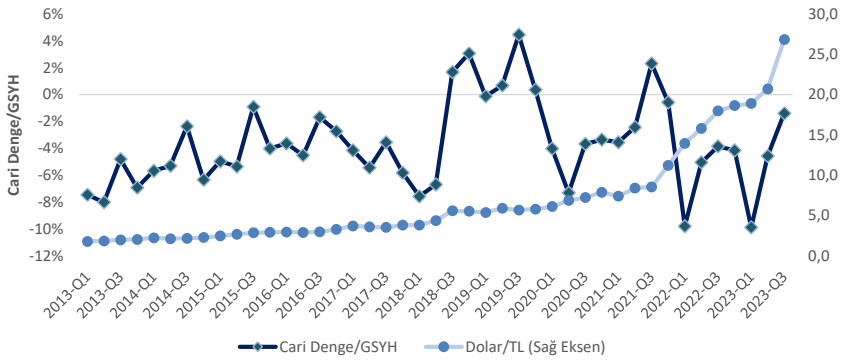
Cari Denge/GSYH&GSYH Büyümesi



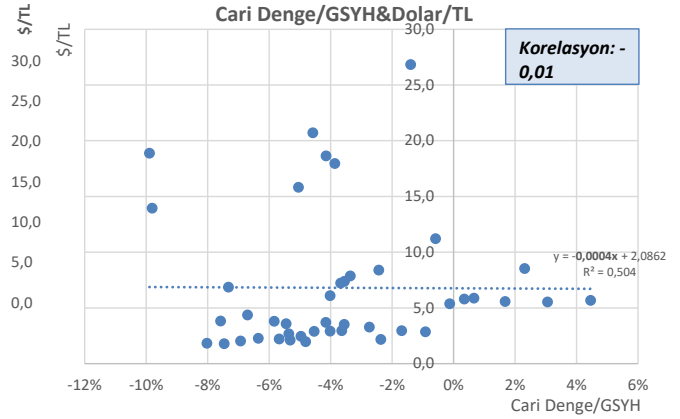
Cari Denge/GSYH&GSYH Büyümesi



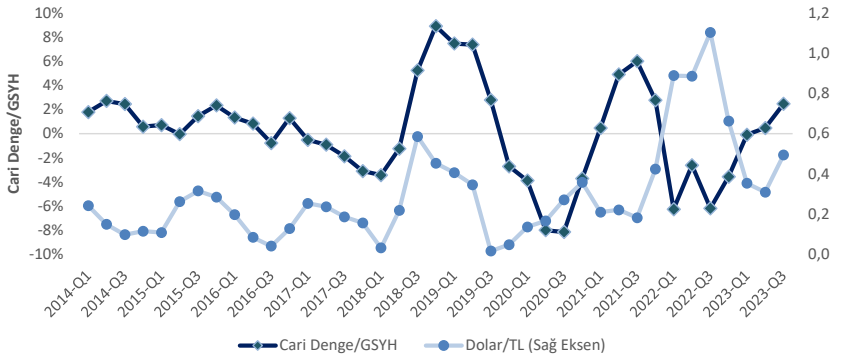
Cari Denge/GSYH&Dolar/TL



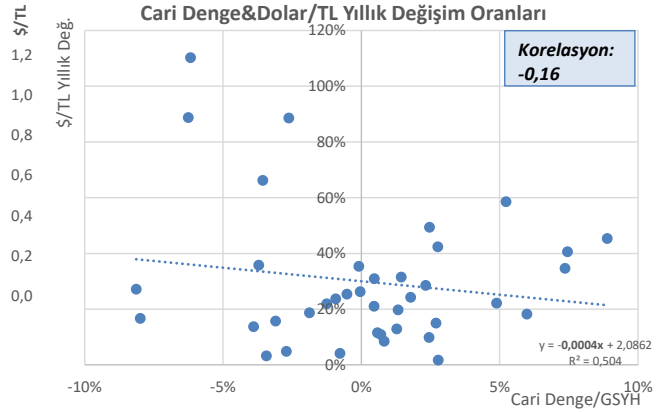
Cari Denge/GSYH&Dolar/TL



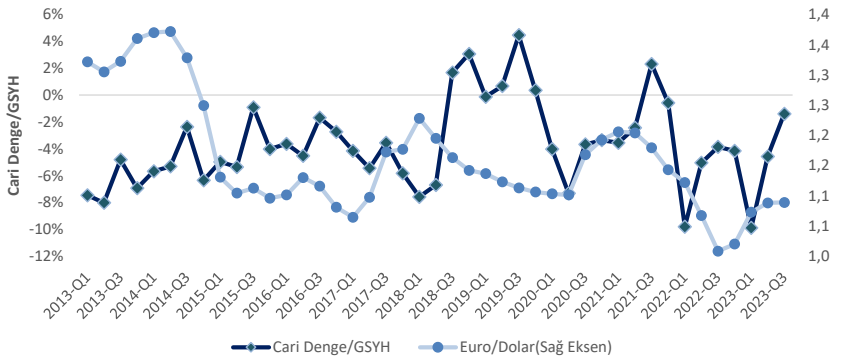
Cari Denge/GSYH&Dolar/TL Yıllık Değişim Oranları



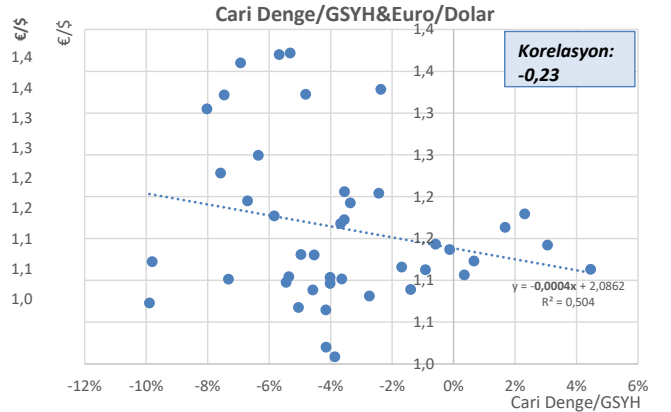
Cari Denge&Dolar/TL Yıllık Değişim Oranları

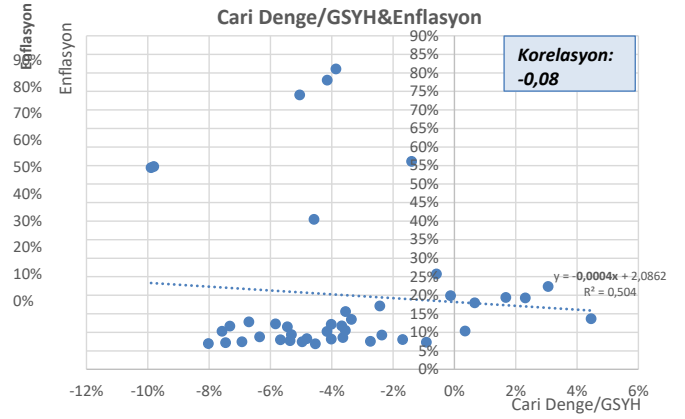
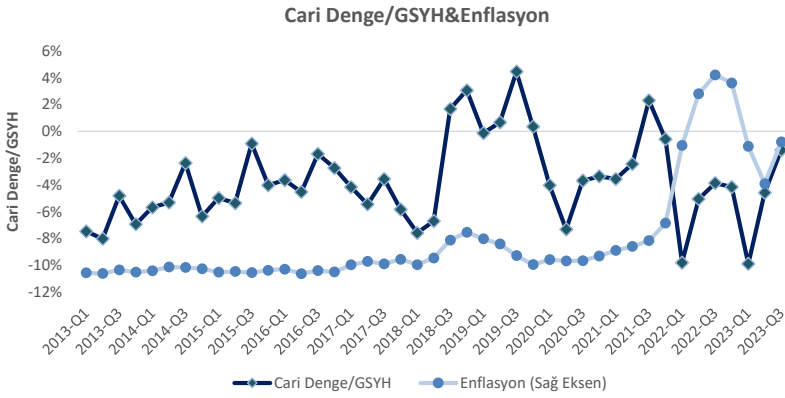
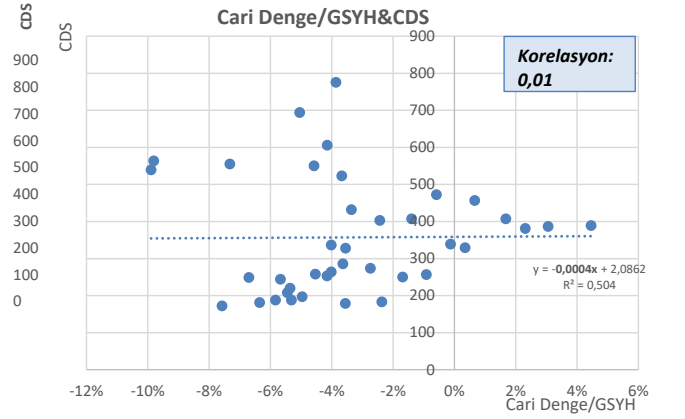
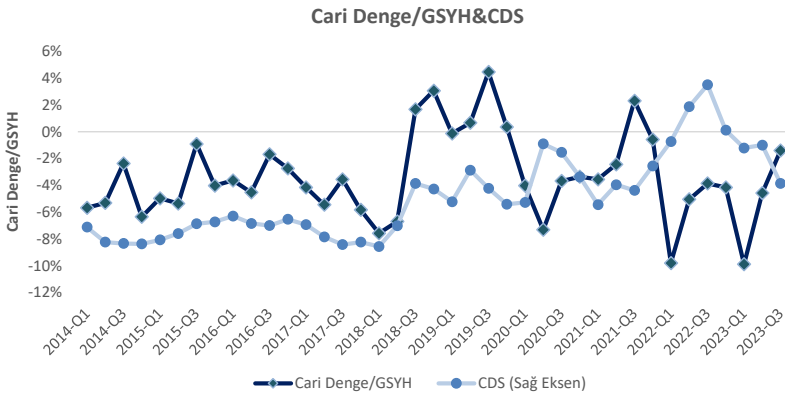
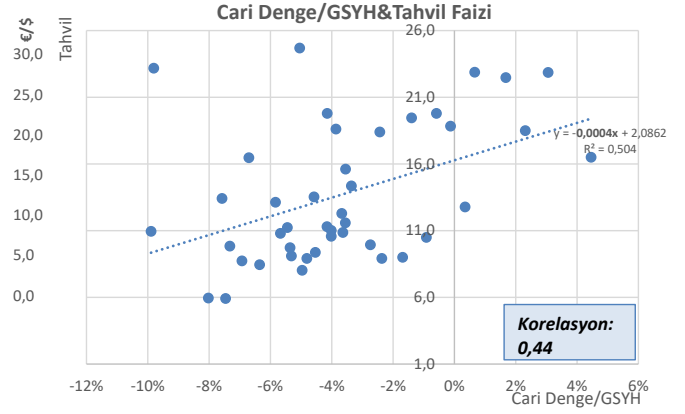
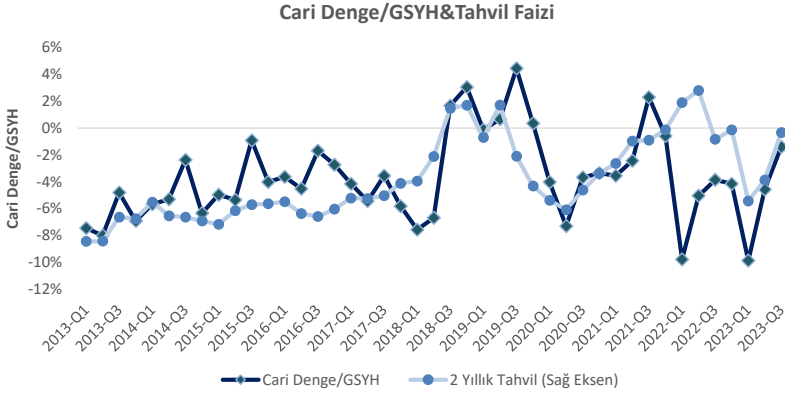


Cari Denge/GSYH&Euro/Dolar



Cari Denge/GSYH&Euro/Dolar





Bizim Menkul Değerler A.Ş.
Araştırma Bölümü
Email : arastirma@bmd.com.tr
Telefon : 0216-547-13-00

Önemli Uyarı

Burada yer alan yatırım bilgi, yorum ve tavsiyeleri yatırım danışmanlığı kapsamında değildir. Yatırım danışmanlığı hizmeti, yetkili kuruluşlar tarafından kişilerin risk ve getiri tercihleri dikkate alınarak kişiye özel sunulmaktadır. Burada yer alan yorum ve tavsiyeler ise genel niteliktedir. Bu tavsiyeler mali durumunuz ile risk ve getiri tercihlerinize uygun olmayabilir. Bu nedenle, sadece burada yer alan bilgilere dayanarak yatırım kararı verilmesi beklentilerinize uygun sonuçlar doğurmayabilir.

Burada yer alan bilgiler Bizim Menkul Değerler A.Ş. (BMD) tarafından okuyucuyu bilgilendirme amacı ile BMD'nin güvenilir olduğunu düşündüğü yayımlanmış bilgilerden ve veri kaynaklarından derlenerek hazırlanmıştır. Kullanılan bilgilerin hatasızlığı ve/veya eksiksizliği konusunda BMD hiçbir şekilde sorumlu tutulamaz. BMD Araştırma raporları şirket içi ve dışı dağıtım kanalları aracılığıyla tüm BMD müşterilerine eşzamanlı olarak dağıtılmaktadır. Ayrıca, Burada yer alan tahmin, yorum ve tavsiyeler dokümanın yayınlandığı tarih itibarıyla geçerlidir. BMD Araştırma Bölümü daha önce hazırladığı ya da daha sonra hazırlayacağı raporlarda bu raporda sunulan görüş ve tavsiyelerden farklı ya da bu raporda sunulan görüş ve tavsiyelerle çelişen başka raporlar yayımlayabilir. Çelişen fikir ve tavsiyeler bu raporu hazırlayan kişilerden farklı zaman dilimlerine işaret ediyor, farklı analiz yöntemlerini içeriyor ya da farklı varsayımlarda bulunuyor olabilir. Böyle durumlarda, BMD'nin bu raporlardaki tavsiye ve görüşlerle çelişen diğer BMD Araştırma Bölümü raporlarını okuyucunun dikkatine sunma zorunluluğu yoktur. BMD ve ilişkili olduğu firmalar bu raporda adı geçen pay senetlerinde pozisyon sahibi olabilir ve/veya raporun yayınlanma tarihinden sonra işlem yapabilir. Ayrıca yatırımcılar bu raporda adı geçen şirketlerle BMD ve/veya diğer ilişkili firmalarının iş ilişkisi içerisinde olabileceğini kabul ederler.

Bu çalışma kesinlikle tekrar çıkarılmak, çoğaltılmak, kopyalanmak ve/veya okuyucudan başkasına dağıtılmak üzere hazırlanmamıştır ve BMD Araştırma Bölümü'nün izni olmadan kopyalanamaz ve çoğaltılıp dağıtılamaz. Okuyucuların bu raporun içeriğini oluşturan yatırım tavsiyeleri, tahmin ve hedef fiyat değerlemeleri de dahil olmak üzere tüm yorum ve çıkarımların, BMD Araştırma Bölümü'nün izni olmadan başkalarıyla paylaşmamaları gerekmektedir. BMD bu araştırma raporunu yayınlamaya, müşterilerine ve gerekli yatırım profesyonellerine dağıtmaya yetkilidir. BMD Araştırma Bölümü gerekli olduğunu düşündüğünde düzenli olarak yatırım tavsiyelerini güncellemekte ve temel analize dayalı araştırma raporları hazırlamaktadır. Bununla birlikte, bu çalışma herhangi bir hisse senedinin veya finansal yatırım enstrümanlarının alımı ya da satımı için BMD ve/veya BMD tarafından direk veya dolaylı olarak kontrol edilen herhangi bir şirket tarafından gönderilmiş bir teklif ya da öneri oluşturmamaktadır. Herhangi bir alım-satım ya da herhangi bir enstrümanın halka arzına talepte bulunma kararı bu çalışmaya değil, arz edilen yatırım aracı ile ilgili kamuya duyurulmuş ve yayınlanmış izahname ve sirkülere dayanmalıdır. BMD ya da herhangi bir BMD çalışanı bu raporun içeriğindeki görüş ve tavsiyelere uyulması sebebiyle doğabilecek doğrudan ya da dolaylı herhangi bir zarar ya da kayıpla ilgili olarak sorumlu tutulamaz.