

## İmalat Sanayi PMI Verileri

Ekim 2024

### PMI, Ekim ayında 45,8 olarak gerçekleşti...

İstanbul Sanayi Odası Türkiye İmalat Satın Alma Yöneticileri Endeksi (Purchasing Manager Index- PMI), imalat sanayinin kaydettiği performansı sergilemek amacıyla tasarlanmış tek rakamlı, bileşik performans göstergesidir. 2024 yılı Eylül ayında 44,3 olan manşet PMI, Ekim ayında 45,8'e yükselmekle birlikte eşik değer 50,0'in altında kalarak faaliyet koşullarında bozulma sinyali vermeye devam etti. Sektörün performansı Nisan ayından bu yana düşüş eğilimi gösterdi.

Zorlu piyasa koşullarının sürmesi, talebin zayıf kalmasına ve toplam yeni siparişler ile ihracattaki yavaşlamanın devam etmesine yol açtı. Buna bağlı olarak, imalatçılar üretimi üst üste yedinci ay azalttı. Ancak tüm bu göstergelerdeki düşüşler Eylül ayına kıyasla hafifledi.

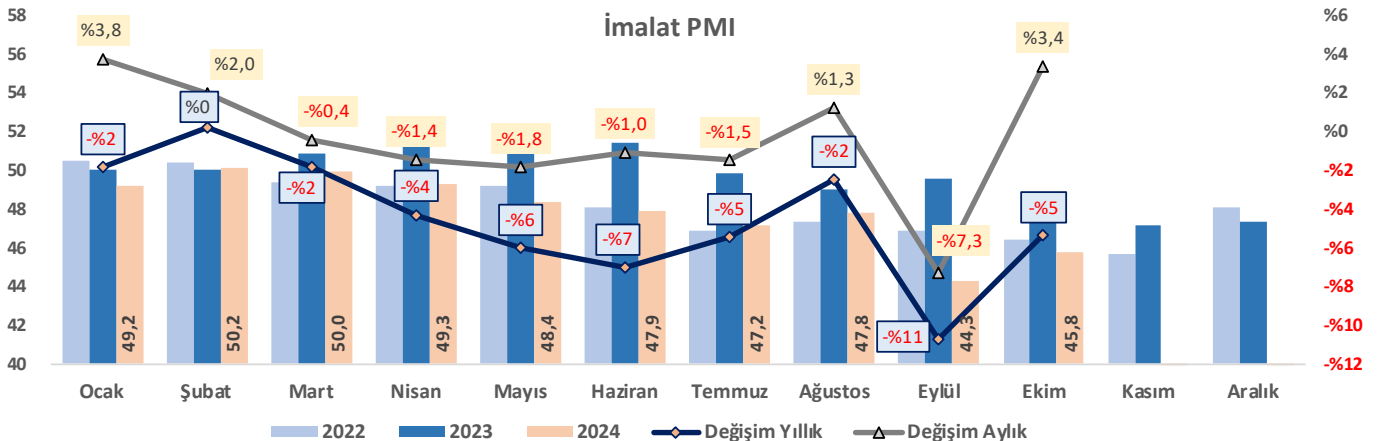
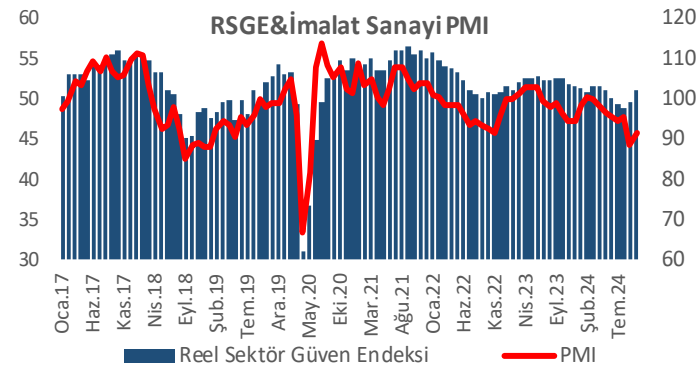
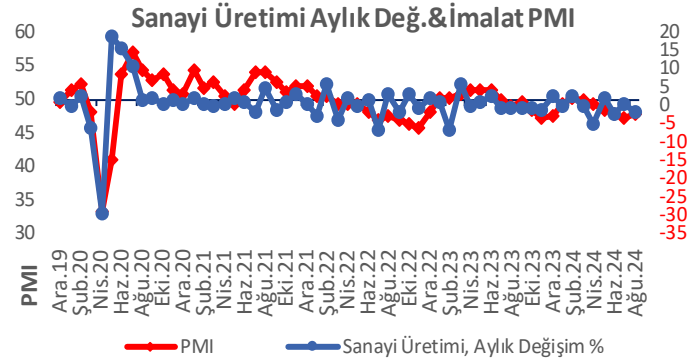
Yeni siparişlerdeki durgunluğun etkisiyle istihdam ve satın alma faaliyetlerinde de gerileme kaydedildi. Ancak bazı firmalar, personel sayılarındaki düşüğe gönüllü istifaların neden olduğunu bildirdi. Bu arada girdi stoklarında Mayıs 2020'den bu yana en yüksek oranlı azalma gerçekleşti.

Enflasyonist baskılar, yılın son çeyreğinin başında da hafiflemeye devam etti. Girdi maliyetleri belirgin bir şekilde arttı, ancak söz konusu artış yaklaşık bir buçuk yılın en düşük hızında gerçekleşti. Nihai ürün fiyatları enflasyonunda da düşüş kaydedildi.

Türk lirasındaki zayıflık, maliyet artışının önemli bir nedeni olmaya devam etti. Anket katılımcıları, buğday gibi bazı ham madde fiyatlarında ve nakliye maliyetlerinde de artış bildirdi.

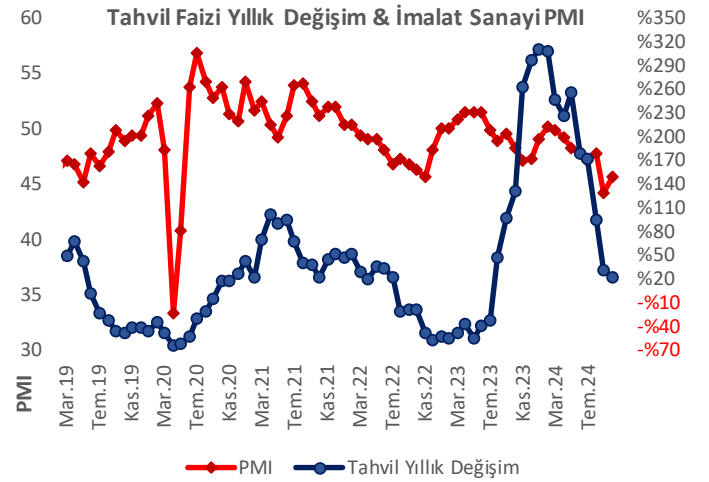
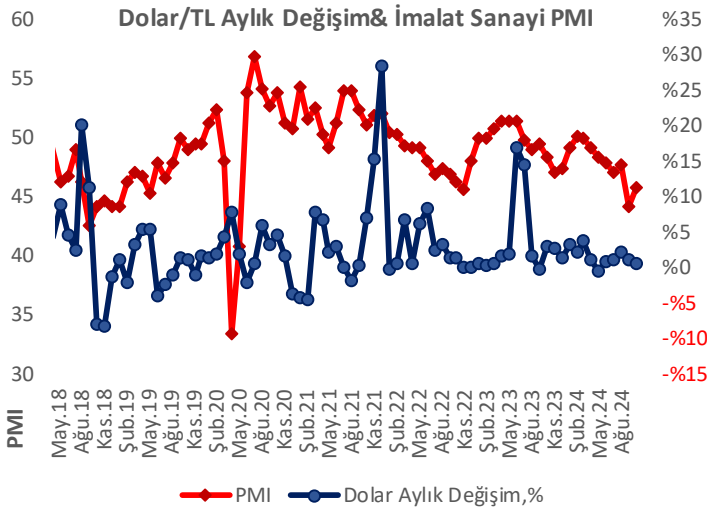
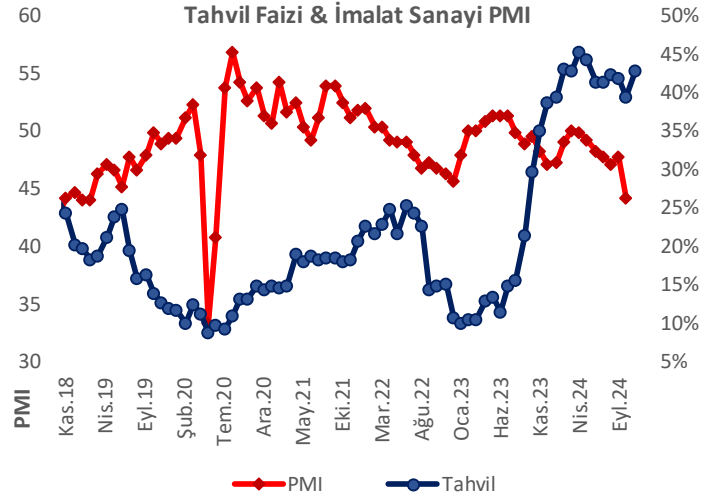
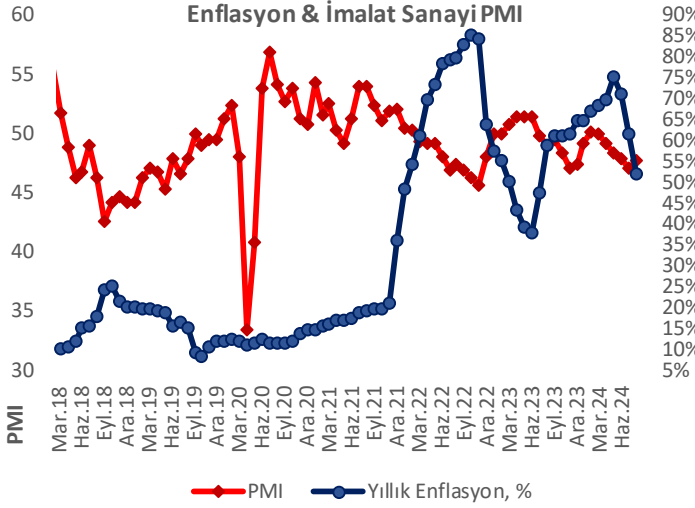
Son olarak, tedarikçi performansının Eylül'de son dokuz ayın ilk iyileşmesini kaydetmesinin ardından, Ekim'de girdi teslimat süreleri yeniden artış gösterdi. Ancak veriler, teslimat sürelerindeki uzamanın oldukça ılımlı düzeyde gerçekleştiğine işaret etti.

ISO İmalat PMI Verileri				Değişim	
Aylar	2022	2023	2024	Yıllık	Aylık
Ocak	50,5	50,1	49,2	-%1,8	%3,8
Şubat	50,4	50,1	50,2	%0,2	%2,0
Mart	49,4	50,9	50,0	-%1,8	-%0,4
Nisan	49,2	51,5	49,3	-%4,3	-%1,4
Mayıs	49,2	51,5	48,4	-%6,0	-%1,8
Haziran	48,1	51,5	47,9	-%7,0	-%1,0
Temmuz	46,9	49,9	47,2	-%5,4	-%1,5
Ağustos	47,4	49,0	47,8	-%2,4	%1,3
Eylül	46,9	49,6	44,3	-%10,7	-%7,3
Ekim	46,4	48,4	45,8	-%5,4	%3,4
Kasım	45,7	47,2			
Aralık	48,1	47,4			
<b>Ortalama</b>	<b>48,2</b>	<b>49,8</b>	<b>48,0</b>	<b>-%3,5</b>	<b>-%4,5</b>



Kurdaki değişim ekonomiye duyulan güveni çok ciddi biçimde etkilemektedir. Dolar/TL kurunda TL aleyhine yaşanan değişimden güven endeksi de negatif etkilenmektedir. 2017 yılından başlayarak hızlanan enflasyonla birlikte mevduat olarak bankalarda tutulan paralarda da yabancı para mevduatın ağırlığı artış göstermiş ve 2014 yılında %33 olan döviz mevduatının toplam mevduat içindeki payı 2021 yılında %50'nin üzerine çıkmıştır.

Üretimi önemli ölçüde ithal girdilere bağlı olan ve o nedenle kur artışlarının enflasyona yansıdığı Türkiye'de kur değişimi imalat sanayiinin de seyri üzerinde etki etmektedir. Üretim maliyetleri artınca sanayi sektöründe de daralmalar yaşanmaktadır. Tahvil faizlerinin yükselişe geçtiği dönemlerde İmalat sanayi PMI verileri zayıflamaktadır.



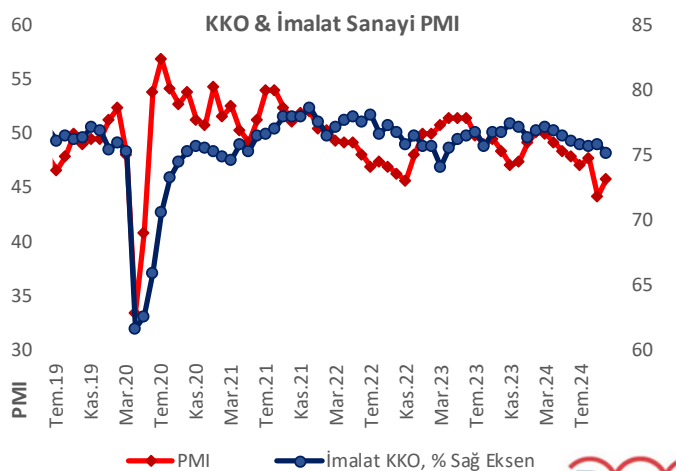
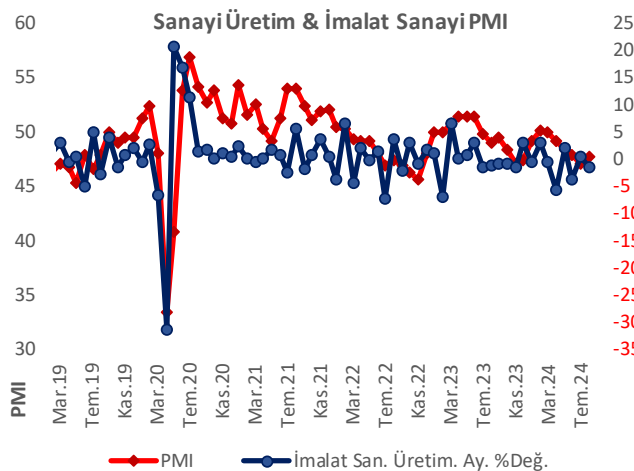
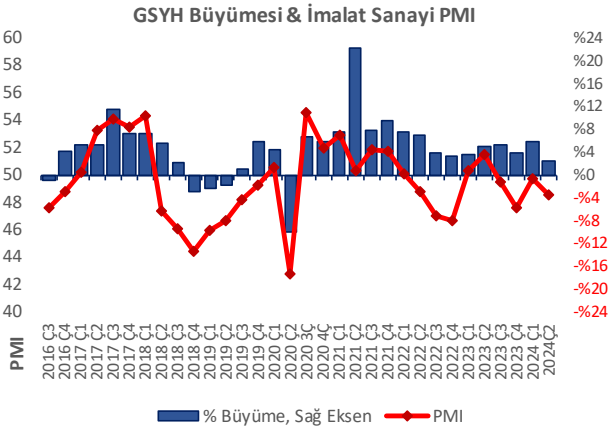
## İmalat Sanayi PMI

Ekonomik büyümenin -%2,3 olduğu 2019'un ilk çeyreğinde, PMI ortalamada 45,9 değerini almıştı. Yılın ikinci çeyreğine 46,8 ile başladıktan sonra Mayıs verisi ile yükselişe geçen PMI verisi ikinci çeyrek ortalaması 46,6 seviyesinde yer aldı. PMI verisi Mart 2018'den bu yana ilk kez 2019 Eylül ayında 50 eşik değerine ulaşırken, 3. çeyrekte ortalama 48,23 oldu ve GSYH büyümesi %1 ile pozitifte geçmiş oldu. Dördüncü çeyrekte %6'lık büyüme yaşanırken PMI ortalaması 49,33'e yükseldi. Büyüme 2020 yılı ilk çeyreğinde ise 4,5 olarak gerçekleşirken PMI ortalaması ise Ocak ve Şubat ayı verileri öncülüğünde 50,6'ya yükseldi. Covid-19 salgınının ekonomi üzerindeki olumsuz etkileri Mart ayının ikinci yarısından sonra başlarken, yansımaları 2020 yılı ikinci çeyreğine %9,9'luk daralma ile yansıdı İkinci çeyrekteki bu daralmanın ardından, Temmuz ve Ağustos aylarına yönelik öncü veriler ekonominin yeniden büyümeye başladığına işaret ediyor. Dolayısıyla ikinci çeyrekteki kayıpların kısmen telafi edildiği görülüyor. 2020 yılı üçüncü çeyreğinde ekonomik büyüme %6,7, PMI ortalaması 52 olarak gerçekleşti. Ekonomi, 2020 yılının son çeyreğini 5,9% büyüme ve 52 PMI ortalaması ile tamamladı. Ekonomi, 2021 yılının üçüncü çeyreğini 9,4% büyüme ve 51,9 PMI ortalaması ile tamamladı. Ekonomi, 2022 yılının üçüncü çeyreğini 3,9% büyüme ve 46,9 PMI ortalaması ile tamamladı. İmalat sanayinin kaydettiği performansı sergilemek amacıyla tasarlanmış tek rakamlı, bileşik performans göstergesidir. Manşet gösterge; yeni siparişler, fabrika çıkışları, istihdam, tedarikçilerin teslim süresi ve satın alma stokları gibi göstergelerden elde edilmektedir. 50,0 değerini üzerinde ölçülen tüm rakamlar sektörde genel anlamda iyileşmeye işaret etmektedir.

2018 yılının Nisan ayına kadarki süreçte işsizlik oranlarındaki düşüş ile imalat sanayi PMI verileri birbirlerini olumlu anlamda desteklerken yılın sonuna doğru ve yeni yıl ile birlikte gerek işsizlik oranı gerekse de PMI verilerinde olumsuz bir seyir izlendiği görülmektedir.

**İmalat sanayi kapasite kullanım oranı**, Merkez Bankası'nın imalat sanayi sektöründe çalışan işyerlerine her ay uyguladığı İktisadi Yönelim Anketi'ne verilen cevaplara göre hazırlanıp yayımlanmaktadır. **Ekim'da mevsimsel etkilerden arındırılmış imalat sanayi kapasite kullanım oranı**, bir önceki aya göre **0,7 puan azalarak %75,2** olarak açıklanmıştır.

Covid-19 tedbirleri kapsamında, üretimin aksaması imalat sanayi genelinde kapasite kullanım oranını etkilemişti. Özellikle Nisan 2020 ile birlikte gerileme gösteren kapasite kullanım oranıyla beraber sanayi üretim endeksinde de %30,2'lik ciddi bir düşüş görülmüştü.

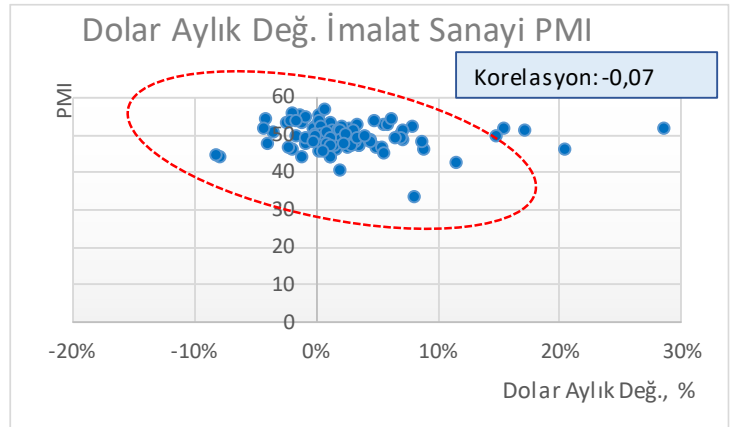
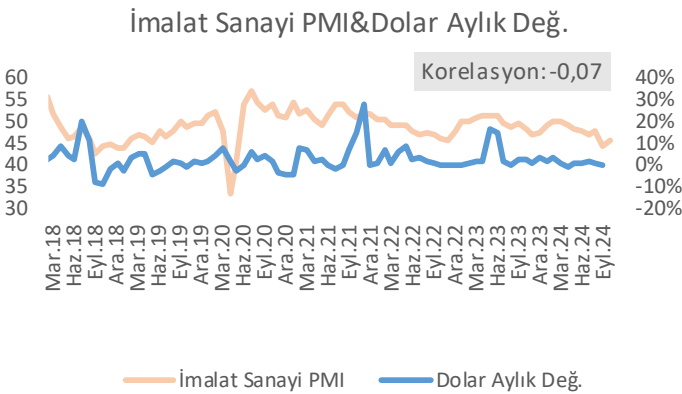
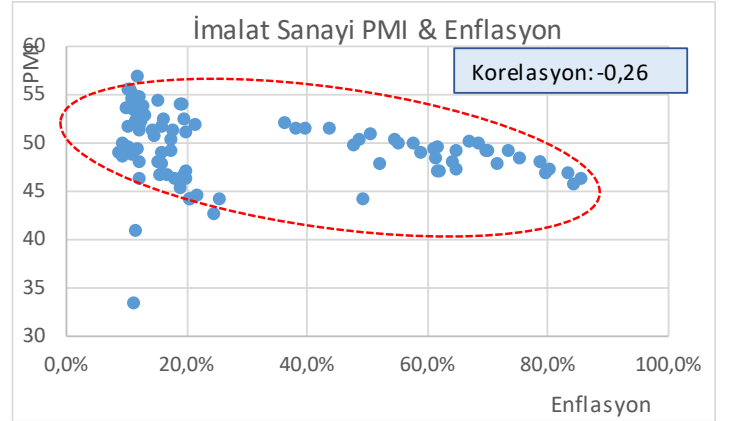
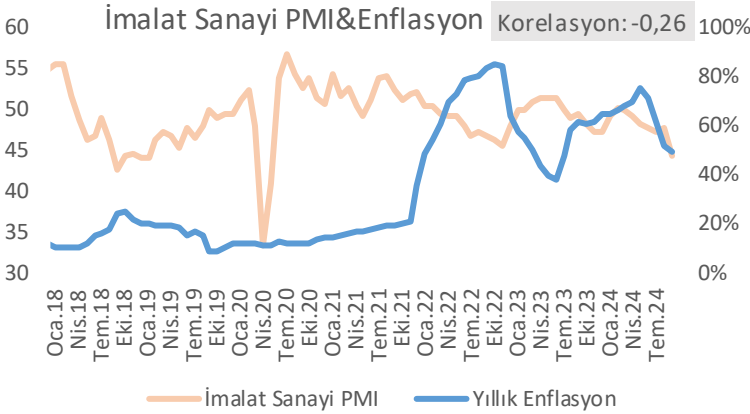
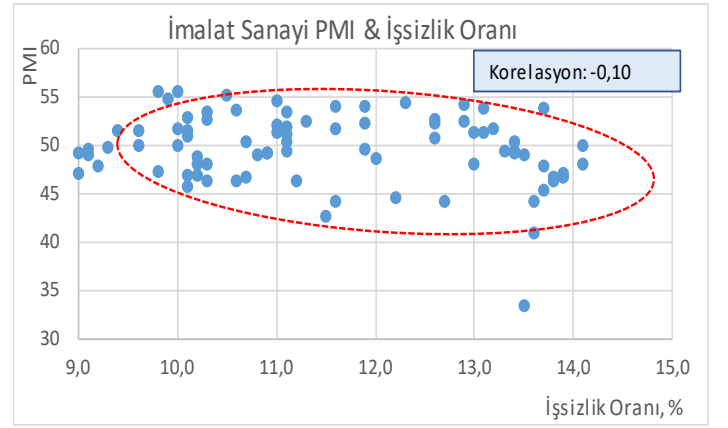
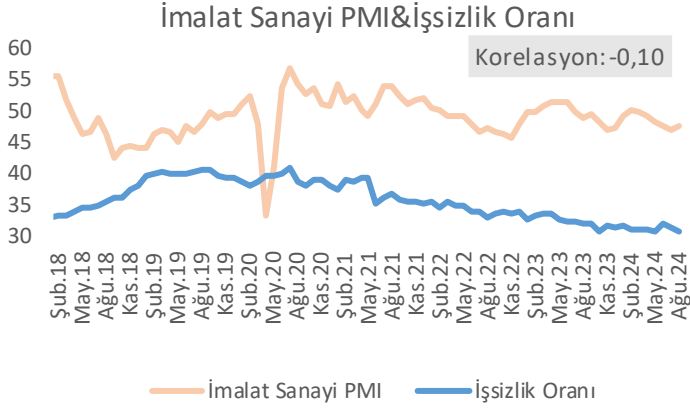


Çeşitli değişkenler ile imalat sanayi PMI endeksi verisinin ilişkisi korelasyon katsayısı ile tespit edilmeye çalışılmıştır.

İmalat sanayi PMI ile işsizlik oranı arasındaki korelasyon katsayısı negatif yönlü 0,10 olarak hesaplanmış olup negatif ve zayıf düzey bir doğrusal bir ilişki vardır.

İmalat sanayi PMI ile enflasyon oranı arasındaki korelasyon katsayısı negatif yönlü 0,26 olarak hesaplanmış olup negatif ve orta düzey bir doğrusal ilişki vardır. Bu tablodan çıkarılan sonuç ise enflasyon oranı azaldıkça imalat sanayi PMI verisi artış göstermektedir.

İmalat sanayi PMI ile dolar kuru arasındaki korelasyon katsayısı negatif yönlü 0,07 olarak hesaplanmış olup negatif ve zayıf düzey bir doğrusal ilişki vardır.



**Bizim Menkul Değerler A.Ş**

**Araştırma Bölümü**

**Email :** arastirma@bmd.com.tr

**Telefon :** 0-216-547-1300

**Önemli Uyarı**

Burada yer alan yatırım bilgi, yorum ve tavsiyeleri yatırım danışmanlığı kapsamında değildir. Yatırım danışmanlığı hizmeti, yetkili kuruluşlar tarafından kişilerin risk ve getiri tercihleri dikkate alınarak kişiye özel sunulmaktadır. Burada yer alan yorum ve tavsiyeler ise genel niteliktedir. Bu tavsiyeler mali durumunuz ile risk ve getiri tercihlerinize uygun olmayabilir. Bu nedenle, sadece burada yer alan bilgilere dayanılarak yatırım kararı verilmesi beklentilerinize uygun sonuçlar doğurmayabilir.

Burada yer alan bilgiler Bizim Menkul Değerler A.Ş. (BMD) tarafından okuyucuyu bilgilendirme amacı ile BMD'nin güvenilir olduğunu düşündüğü yayımlanmış bilgilerden ve veri kaynaklarından derlenerek hazırlanmıştır. Kullanılan bilgilerin hatasızlığı ve/veya eksiksizliği konusunda BMD hiçbir şekilde sorumlu tutulamaz. BMD Araştırma raporları şirket içi ve dışı dağıtım kanalları aracılığıyla tüm BMD müşterilerine eşzamanlı olarak dağıtılmaktadır. Ayrıca, Burada yer alan tahmin, yorum ve tavsiyeler dökümanın yayınlandığı tarih itibarıyla geçerlidir. BMD Araştırma Bölümü daha önce hazırladığı ya da daha sonra hazırlayacağı raporlarda bu raporda sunulan görüş ve tavsiyelerden farklı ya da bu raporda sunulan görüş ve tavsiyelerle çelişen başka raporlar yayımlayabilir. Çelişen fikir ve tavsiyeler bu raporu hazırlayan kişilerden farklı zaman dilimlerine işaret ediyor, farklı analiz yöntemlerini içeriyor ya da farklı varsayımlarda bulunuyor olabilir. Böyle durumlarda, BMD'nin bu raporlardaki tavsiye ve görüşlerle çelişen diğer BMD Araştırma Bölümü raporlarını okuyucunun dikkatine sunma zorunluluğu yoktur. BMD ve ilişkili olduğu firmalar bu raporda adı geçen pay senetlerinde pozisyon sahibi olabilir ve/veya raporun yayınlanma tarihinden sonra işlem yapabilir. Ayrıca yatırımcılar bu raporda adı geçen şirketlerle BMD ve/veya diğer ilişkili firmalarının iş ilişkisi içerisinde olabileceğini kabul ederler.

Bu çalışma kesinlikle tekrar çıkarılmak, çoğaltılmak, kopyalanmak ve/veya okuyucudan başkasına dağıtılmak üzere hazırlanmamıştır ve BMD Araştırma Bölümü'nün izni olmadan kopyalanamaz ve çoğaltılıp dağıtılamaz. Okuyucuların bu raporun içeriğini oluşturan yatırım tavsiyeleri, tahmin ve hedef fiyat değerlemeleri de dahil olmak üzere tüm yorum ve çıkarımların, BMD Araştırma Bölümü'nün izni olmadan başkalarıyla paylaşmamaları gerekmektedir. BMD bu araştırma raporunu yayınlamaya, müşterilerine ve gerekli yatırım profesyonellerine dağıtmaya yetkilidir. BMD Araştırma Bölümü gerekli olduğunu düşündüğünde düzenli olarak yatırım tavsiyelerini güncellemekte ve temel analize dayalı araştırma raporları hazırlamaktadır. Bununla birlikte, bu çalışma herhangi bir hisse senedinin veya finansal yatırım enstrümanlarının alımı ya da satımı için BMD ve/veya BMD tarafından direkt veya dolaylı olarak kontrol edilen herhangi bir şirket tarafından gönderilmiş bir teklif ya da öneri oluşturmamaktadır. Herhangi bir alım-satım ya da herhangi bir enstrümanın halka arzına talepte bulunma kararı bu çalışmaya değil, arz edilen yatırım aracı ile ilgili kamuya duyurulmuş ve yayınlanmış izahname ve sirkülere dayanmalıdır. BMD ya da herhangi bir BMD çalışanı bu raporun içeriğindeki görüş ve tavsiyelere uyulması sebebiyle doğabilecek doğrudan ya da dolaylı herhangi bir zarar ya da kayıpla ilgili olarak sorumlu tutulamaz.