

İmalat Sanayi PMI Verileri

Eylül 2023

PMI, Eylül ayında 49,6 olarak gerçekleşti...

İstanbul Sanayi Odası Türkiye İmalat Satın Alma Yöneticileri Endeksi (Purchasing Manager Index- PMI), imalat sanayinin kaydettiği performansı sergilemek amacıyla tasarlanmış tek rakamlı, bileşik performans göstergesidir. Ağustos 2023'te 49,0 olan manşet PMI, **Eylül 2023'te 49,6'ya** yükseldi ve imalat sektörünün performansında ılımlı düzeyde bir yavaşlamaya işaret etti. Söz konusu veri, faaliyet koşullarında yatay seyre yaklaşıldığını gösterdi. Diğer yandan, sektörün performansı üçüncü çeyrek boyunca zayıflama kaydetti.

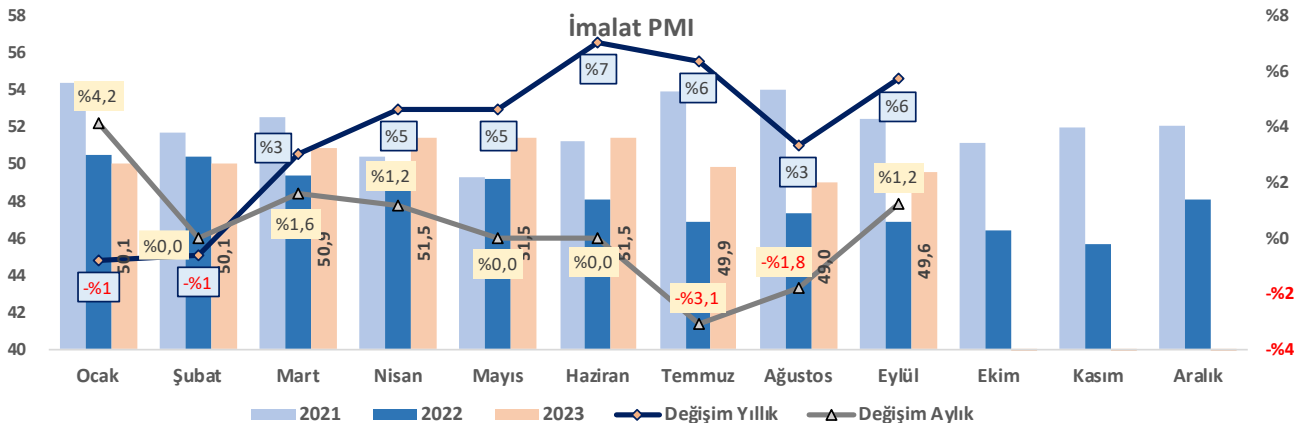
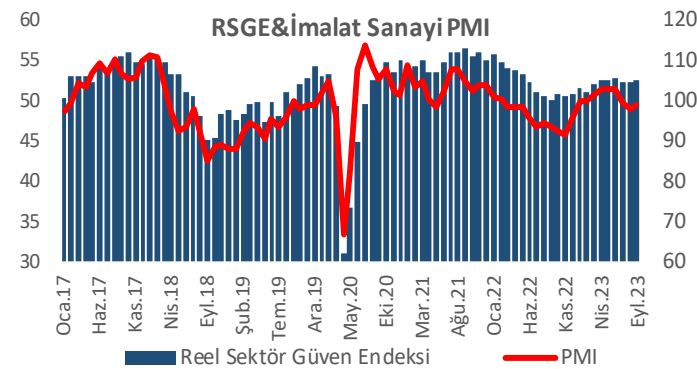
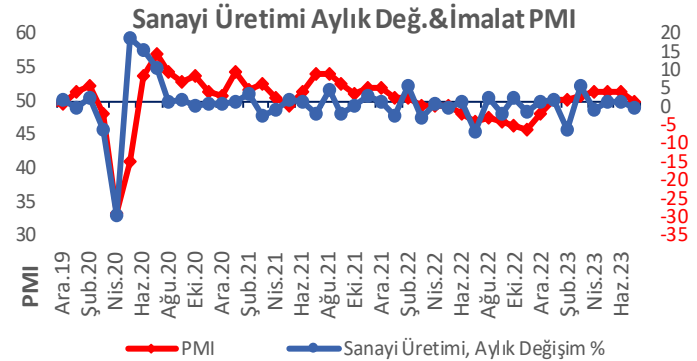
Üretim üst üste üçüncü ay yavaşlamakla birlikte bu yavaşlama ılımlı düzeyde ve bir önceki anket dönemine göre düşük oranda kaydedildi. Üretimin ivme kaybettiği firmalar bu durumu genellikle zayıf piyasa koşullarına ve yeni siparişlerdeki azalmaya bağladı. Öte yandan, bazı firmalar ay içerisinde talebin dirençli kaldığını belirtti.

Hem toplam yeni siparişler hem de yeni ihracat siparişleri Eylül ayında azalmaya devam etti, ancak düşüşler Ağustos ayına göre daha düşük bir hızda gerçekleşti. Anket katılımcılarından gelen değerlendirmelerin ortak noktası, fiyat baskılarının müşteri talebini sınırlandırması oldu.

Liradaki değer kayıplarına bağlı olarak girdi maliyetleri üçüncü çeyrek sonunda keskin artışını sürdürdü. Ancak enflasyon oranı Ağustos ayına göre oldukça yavaşladı ve Mayıs'tan bu yana en zayıf seviyede gerçekleşti. Buna bağlı olarak, nihai ürün fiyatları enflasyonu da bir önceki anket dönemine kıyasla belirgin bir şekilde azaldı. Son veriler, istihdamda çok sınırlı bir artış olduğuna işaret etti ve böylece mevcut artış eğilimi beşinci aya ulaştı. Bazı firmalar ek personel ihtiyacı olduğunu belirtirken, diğerleri yeni siparişlerdeki yavaşlamaya bağlı olarak istihdam düzeylerini azalttı.

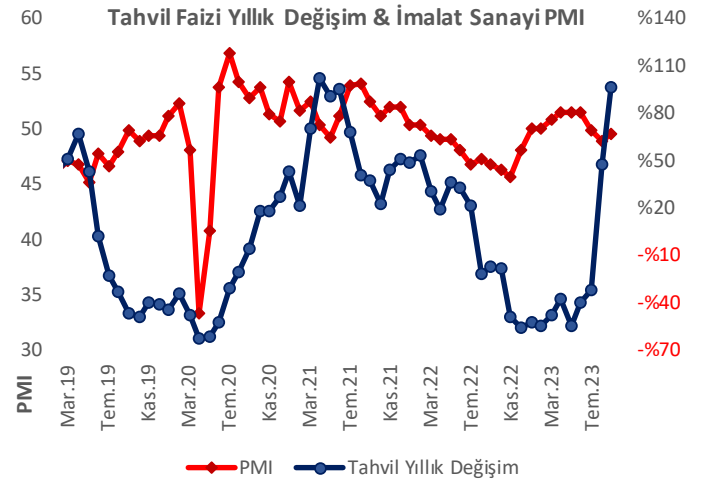
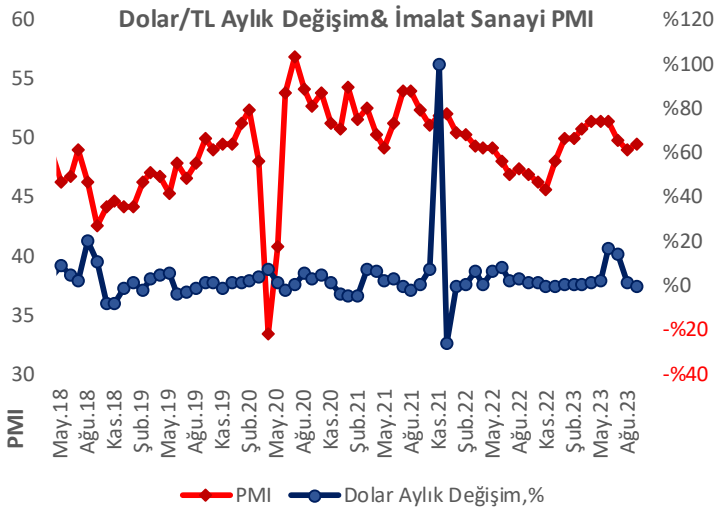
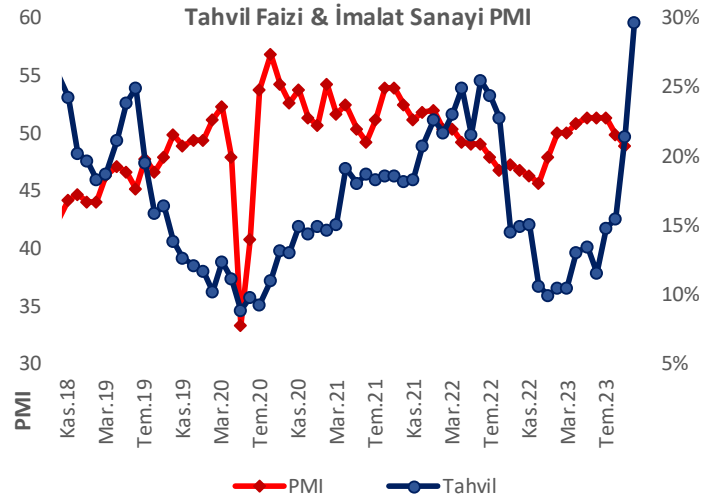
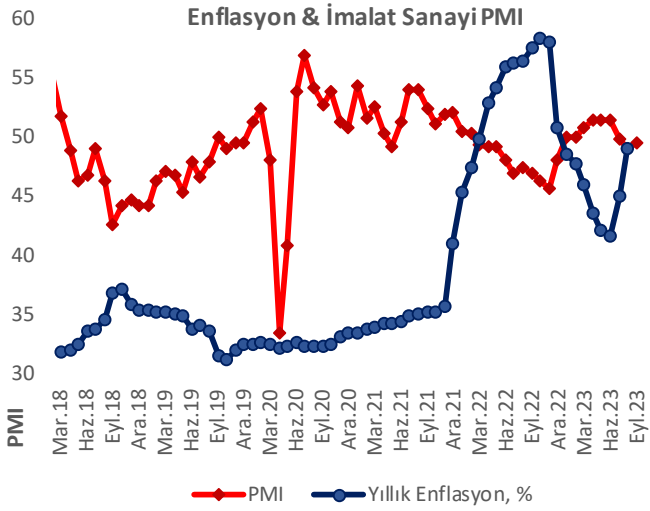
İmalatçılar 2023'ün genelinde olduğu gibi Eylül ayında da girdi satın alımlarında teslimat gecikmeleriyle karşı karşıya kaldı. Anket katılımcılarına göre, tedarikçilerin performansındaki bozulma, yüksek nakliye maliyetleri ve mal ithalatındaki zorluklardan kaynaklandı.

ISO PMI Verileri			Değişim		
Aylar	2021	2022	2023	Yıllık	Aylık
Ocak	54,4	50,5	50,1	-%0,8	%4,2
Şubat	51,7	50,4	50,1	-%0,6	%0,0
Mart	52,6	49,4	50,9	%3,0	%1,6
Nisan	50,4	49,2	51,5	%4,7	%1,2
Mayıs	49,3	49,2	51,5	%4,7	%0,0
Haziran	51,3	48,1	51,5	%7,1	%0,0
Temmuz	54,0	46,9	49,9	%6,4	-%3,1
Ağustos	54,1	47,4	49,0	%3,4	-%1,8
Eylül	52,5	46,9	49,6	%5,8	%1,2
Ekim	51,2	46,4			
Kasım	52,0	45,7			
Aralık	52,1	48,1			
Ortalama	52,1	48,2	50,5	%4,7	%3,7



Kurdaki değişim ekonomiye duyulan güveni çok ciddi biçimde etkilemektedir. Dolar/TL kurunda TL aleyhine yaşanan değişimden güven endeksi de negatif etkilenmektedir. 2017 yılından başlayarak hızlanan enflasyonla birlikte mevduat olarak bankalarda tutulan paralarda da yabancı para mevduatın ağırlığı artış göstermiş ve 2014 yılında %33 olan döviz mevduatının toplam mevduat içindeki payı 2021 yılında %50'nin üzerine çıkmıştır.

Üretimi önemli ölçüde ithal girdilere bağlı olan ve o nedenle kur artışlarının enflasyona yansıdığı Türkiye'de kur değişimi imalat sanayiinin de seyri üzerinde etki etmektedir. Üretim maliyetleri artınca sanayi sektöründe de daralmalar yaşanmaktadır. Tahvil faizlerinin yükselişe geçtiği dönemlerde İmalat sanayi PMI verileri zayıflamaktadır.

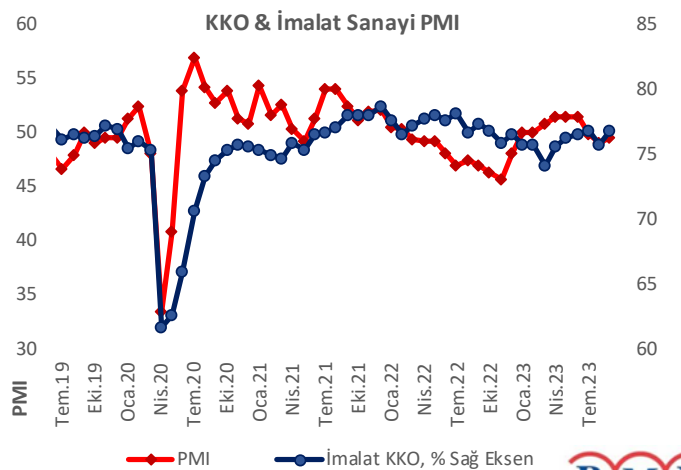
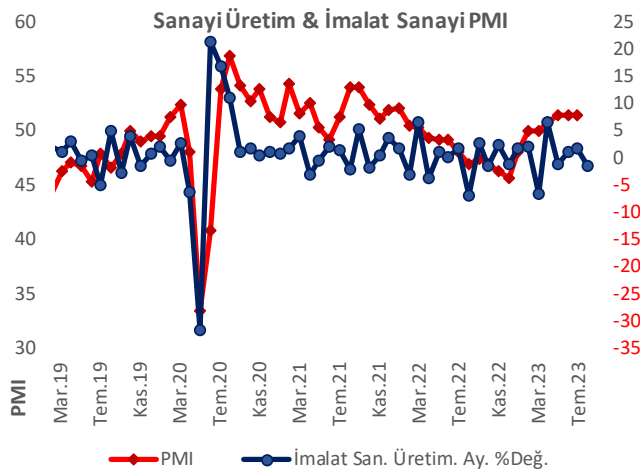
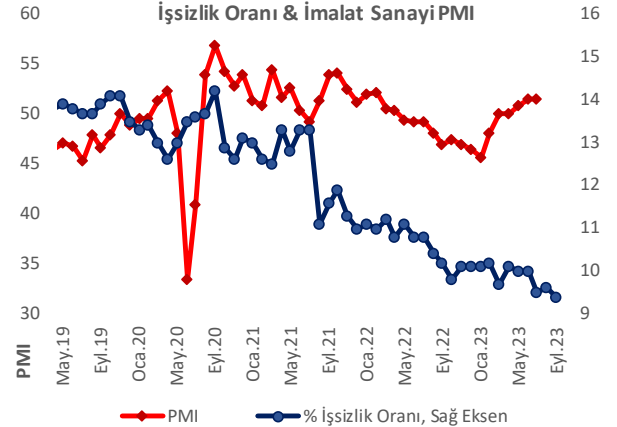
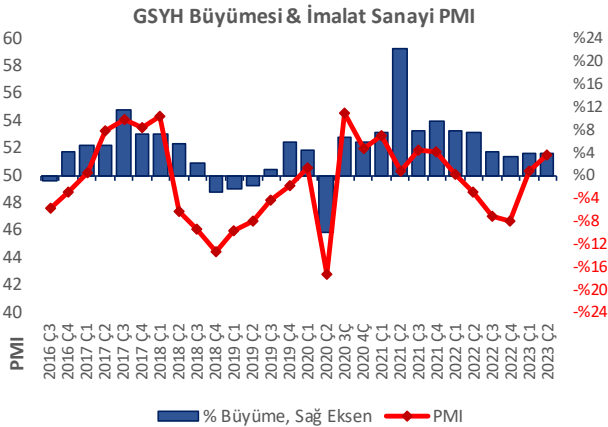


Ekonomik büyümenin $-2,3$ olduğu 2019'un ilk çeyreğinde, PMI ortalamada 45,9 değerini almıştı. Yılın ikinci çeyreğine 46,8 ile başladıktan sonra Mayıs verisi ile yükselişe geçen PMI verisi ikinci çeyrek ortalaması 46,6 seviyesinde yer aldı. PMI verisi Mart 2018'den bu yana ilk kez 2019 Eylül ayında 50 eşik değerine ulaşırken, 3. çeyrekte ortalama 48,23 oldu ve GSYH büyümesi $\%1$ ile pozitifte geçmiş oldu. Dördüncü çeyrekte $\%6$ 'lık büyüme yaşanırken PMI ortalaması 49,33'e yükseldi. Büyüme 2020 yılı ilk çeyreğinde ise 4,5 olarak gerçekleşirken PMI ortalaması ise Ocak ve Şubat ayı verileri öncülüğünde 50,6'ya yükseldi. Covid-19 salgınının ekonomi üzerindeki olumsuz etkileri Mart ayının ikinci yarısından sonra başlarken, yansımaları 2020 yılı ikinci çeyreğine $\%9,9$ 'luk daralma ile yansıdı. İkinci çeyrekteki bu daralmanın ardından, Temmuz ve Ağustos aylarına yönelik öncü veriler ekonominin yeniden büyümeye başladığına işaret ediyor. Dolayısıyla ikinci çeyrekteki kayıpların kısmen telafi edildiği görülüyor. 2020 yılı üçüncü çeyreğinde ekonomik büyüme $\%6,7$, PMI ortalaması 52 olarak gerçekleşti. Ekonomi, 2020 yılının son çeyreğini $5,9\%$ büyüme ve 52 PMI ortalaması ile tamamladı. Ekonomi, 2021 yılının üçüncü çeyreğini $9,4\%$ büyüme ve 51,9 PMI ortalaması ile tamamladı. Ekonomi, 2022 yılının üçüncü çeyreğini $3,9\%$ büyüme ve 46,9 PMI ortalaması ile tamamladı. İmalat sanayinin kaydettiği performansı sergilemek amacıyla tasarlanmış tek rakamlı, bileşik performans göstergesidir. Manşet gösterge; yeni siparişler, fabrika çıkışları, istihdam, tedarikçilerin teslim süresi ve satın alma stokları gibi göstergelerden elde edilmektedir. 50,0 değerini üzerinde ölçülen tüm rakamlar sektörde genel anlamda iyileşmeye işaret etmektedir.

2018 yılının Nisan ayına kadarki süreçte işsizlik oranlarındaki düşüş ile imalat sanayi PMI verileri birbirlerini olumlu anlamda desteklerken yılın sonuna doğru ve yeni yıl ile birlikte gerek işsizlik oranı gerekse de PMI verilerinde olumsuz bir seyir izlendiği görülmektedir.

İmalat sanayi kapasite kullanım oranı, Merkez Bankası'nın imalat sanayi sektöründe çalışan işyerlerine her ay uyguladığı İktisadi Yönelim Anketi'ne verilen cevaplara göre hazırlanıp yayımlanmaktadır. **Eylül'de imalat sanayi kapasite kullanım oranı**, bir önceki aya göre **1,2 puan artarak $\%76,9$** olarak açıklanmıştır. Kasım 2020 verisi ile birlikte Nisan 2020'de koronavirüs nedeniyle $\%61$ ile tarihi seviyelere gerileyen kapasite kullanım oranı, Nisan 2020 ayından itibaren üst üste 7 ay yükseldi.

Covid-19 tedbirleri kapsamında, üretimin aksaması imalat sanayi genelinde kapasite kullanım oranını etkilemişti. Özellikle Nisan 2020 ile birlikte gerileme gösteren kapasite kullanım oranıyla beraber sanayi üretim endeksinde de $\%30,2$ 'lik ciddi bir düşüş görülmüştü. Girdi maliyetlerinde enflasyonunun keskin bir şekilde hızlanması, büyük ölçüde asgari ücretteki artıştan kaynaklandı. Girdi fiyatları son altı ayın en yüksek hızında artarken, ham madde maliyetlerindeki yükseliş ile liradaki zayıflık da genel maliyet yüklerinin artmasına katkı sağladı. Bunun sonucu olarak firmalar kendi satış fiyatlarını Haziran 2022'den bu yana en yüksek oranda yükseltti.

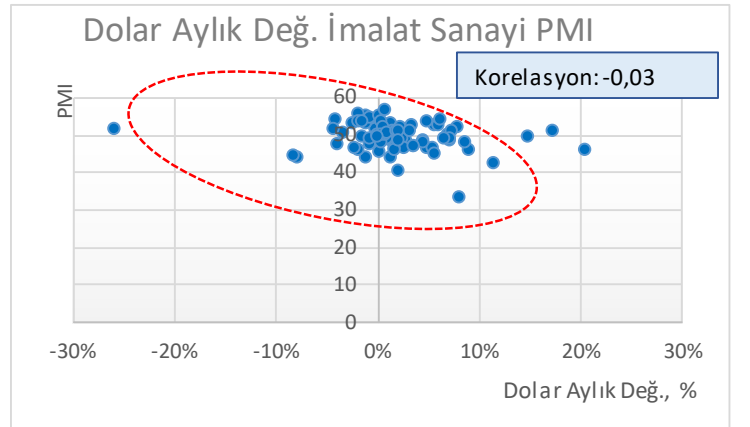
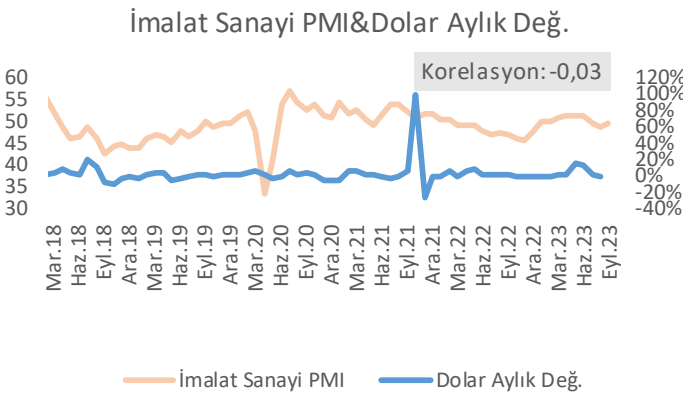
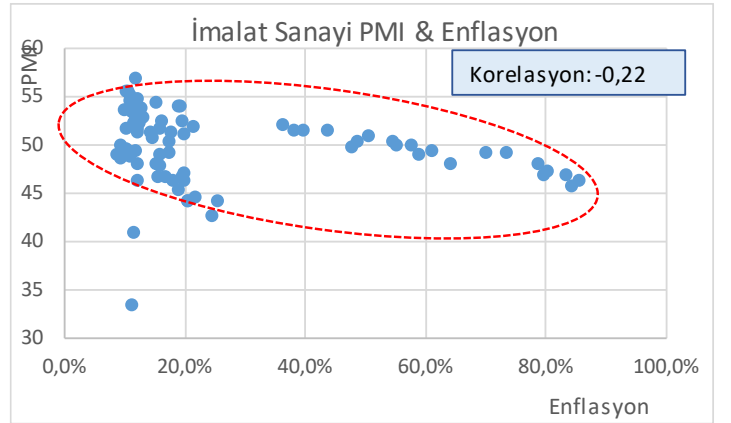
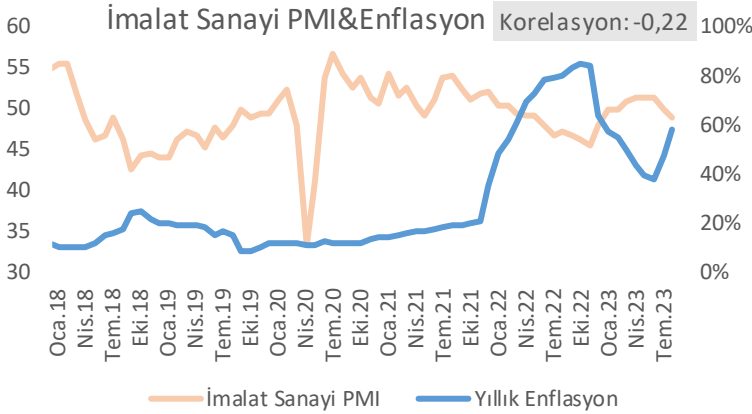
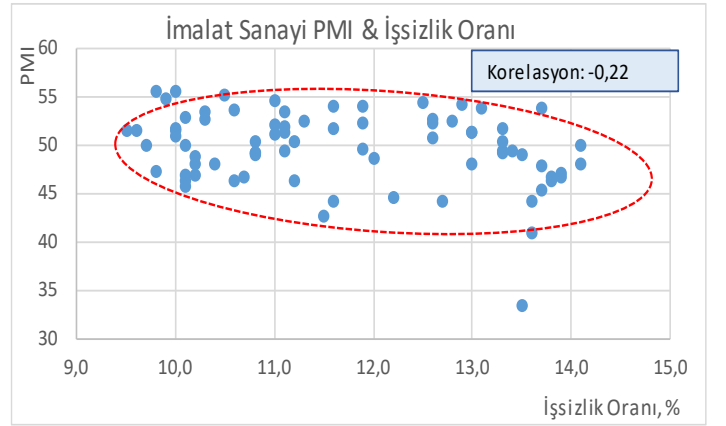
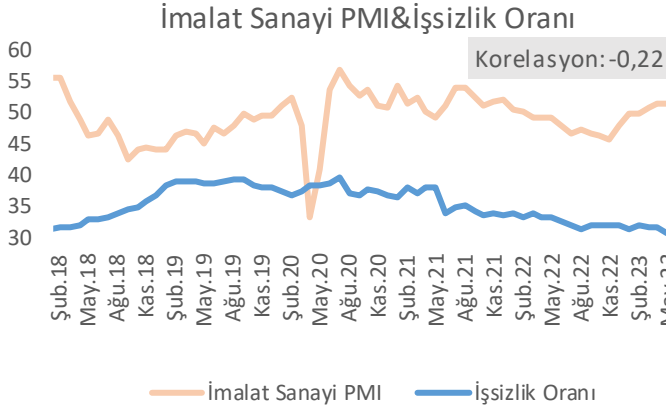


Çeşitli değişkenler ile imalat sanayi PMI endeksi verisinin ilişkisi korelasyon katsayısı ile tespit edilmeye çalışılmıştır.

İmalat sanayi PMI ile işsizlik oranı arasındaki korelasyon katsayısı negatif yönlü 0,22 olarak hesaplanmış olup negatif ve zayıf düzey bir doğrusal bir ilişki vardır.

İmalat sanayi PMI ile enflasyon oranı arasındaki korelasyon katsayısı negatif yönlü 0,22 olarak hesaplanmış olup negatif ve orta düzey bir doğrusal ilişki vardır. Bu tablodan çıkarılan sonuç ise enflasyon oranı azaldıkça imalat sanayi PMI verisi artış göstermektedir.

İmalat sanayi PMI ile dolar kuru arasındaki korelasyon katsayısı negatif yönlü 0,03 olarak hesaplanmış olup negatif ve zayıf düzey bir doğrusal ilişki vardır.



Bizim Menkul Değerler A.Ş

Araştırma Bölümü

Email : arastirma@bmd.com.tr

Telefon : 0-216-547-1300

Önemli Uyarı

Burada yer alan yatırım bilgi, yorum ve tavsiyeleri yatırım danışmanlığı kapsamında değildir. Yatırım danışmanlığı hizmeti, yetkili kuruluşlar tarafından kişilerin risk ve getiri tercihleri dikkate alınarak kişiye özel sunulmaktadır. Burada yer alan yorum ve tavsiyeler ise genel niteliktedir. Bu tavsiyeler mali durumunuz ile risk ve getiri tercihlerinize uygun olmayabilir. Bu nedenle, sadece burada yer alan bilgilere dayanarak yatırım kararı verilmesi beklentilerinize uygun sonuçlar doğurmayabilir.

Burada yer alan bilgiler Bizim Menkul Değerler A.Ş. (BMD) tarafından okuyucuyu bilgilendirme amacı ile BMD'nin güvenilir olduğunu düşündüğü yayımlanmış bilgilerden ve veri kaynaklarından derlenerek hazırlanmıştır. Kullanılan bilgilerin hatasızlığı ve/veya eksiksizliği konusunda BMD hiçbir şekilde sorumlu tutulamaz. BMD Araştırma raporları şirket içi ve dışı dağıtım kanalları aracılığıyla tüm BMD müşterilerine eşzamanlı olarak dağıtılmaktadır. Ayrıca, Burada yer alan tahmin, yorum ve tavsiyeler dökümanın yayınlandığı tarih itibarıyla geçerlidir. BMD Araştırma Bölümü daha önce hazırladığı ya da daha sonra hazırlayacağı raporlarda bu raporda sunulan görüş ve tavsiyelerden farklı ya da bu raporda sunulan görüş ve tavsiyelerle çelişen başka raporlar yayımlayabilir. Çelişen fikir ve tavsiyeler bu raporu hazırlayan kişilerden farklı zaman dilimlerine işaret ediyor, farklı analiz yöntemlerini içeriyor ya da farklı varsayımlarda bulunuyor olabilir. Böyle durumlarda, BMD'nin bu raporlardaki tavsiye ve görüşlerle çelişen diğer BMD Araştırma Bölümü raporlarını okuyucunun dikkatine sunma zorunluluğu yoktur. BMD ve ilişkili olduğu firmalar bu raporda adı geçen pay senetlerinde pozisyon sahibi olabilir ve/veya raporun yayınlanma tarihinden sonra işlem yapabilir. Ayrıca yatırımcılar bu raporda adı geçen şirketlerle BMD ve/veya diğer ilişkili firmalarının iş ilişkisi içerisinde olabileceğini kabul ederler.

Bu çalışma kesinlikle tekrar çıkarılmak, çoğaltılmak, kopyalanmak ve/veya okuyucudan başkasına dağıtılmak üzere hazırlanmamıştır ve BMD Araştırma Bölümü'nün izni olmadan kopyalanamaz ve çoğaltılıp dağıtılamaz. Okuyucuların bu raporun içeriğini oluşturan yatırım tavsiyeleri, tahmin ve hedef fiyat değerlemeleri de dahil olmak üzere tüm yorum ve çıkarımların, BMD Araştırma Bölümü'nün izni olmadan başkalarıyla paylaşmamaları gerekmektedir. BMD bu araştırma raporunu yayınlamaya, müşterilerine ve gerekli yatırım profesyonellerine dağıtmaya yetkilidir. BMD Araştırma Bölümü gerekli olduğunu düşündüğünde düzenli olarak yatırım tavsiyelerini güncellemekte ve temel analize dayalı araştırma raporları hazırlamaktadır. Bununla birlikte, bu çalışma herhangi bir hisse senedinin veya finansal yatırım enstrümanlarının alımı ya da satımı için BMD ve/veya BMD tarafından direk veya dolaylı olarak herhangi bir şirket tarafından gönderilmiş bir teklif ya da öneri oluşturmamaktadır. Herhangi bir alım-satım ya da herhangi bir enstrümanın halka arzına talepte bulunma kararı bu çalışmaya değil, arz edilen yatırım aracı ile ilgili kamuya duyurulmuş ve yayımlanmış izahname ve sirkülere dayanmalıdır. BMD ya da herhangi bir BMD çalışanı bu raporun içeriğindeki görüş ve tavsiyelere uyulması sebebiyle doğabilecek doğrudan ya da dolaylı herhangi bir zarar ya da kayıpla ilgili olarak sorumlu tutulamaz.