

## Ekonomik Güven Endeksi

Kasım 2023

### Ekonomik Güven Endeksi, Kasım Ayında 95,3 oldu...

TÜİK'in aylık olarak yayımladığı, mevsim etkilerinden arındırılmış Ekonomik Güven Endeksi<sup>1</sup> (EGE), Kasım ayında bir önceki aya göre **%1,3** azalarak, önceki yılın aynı ayına göre **%2,1** azalış göstererek **95,3** oldu.

Reel kesim, hizmet sektörü ve perakende ticaret güven endeksleri aylık azalırken, tüketici ve inşaat sektörü güven endeksinde artış yaşanmış böylelikle EGE azalmıştır.

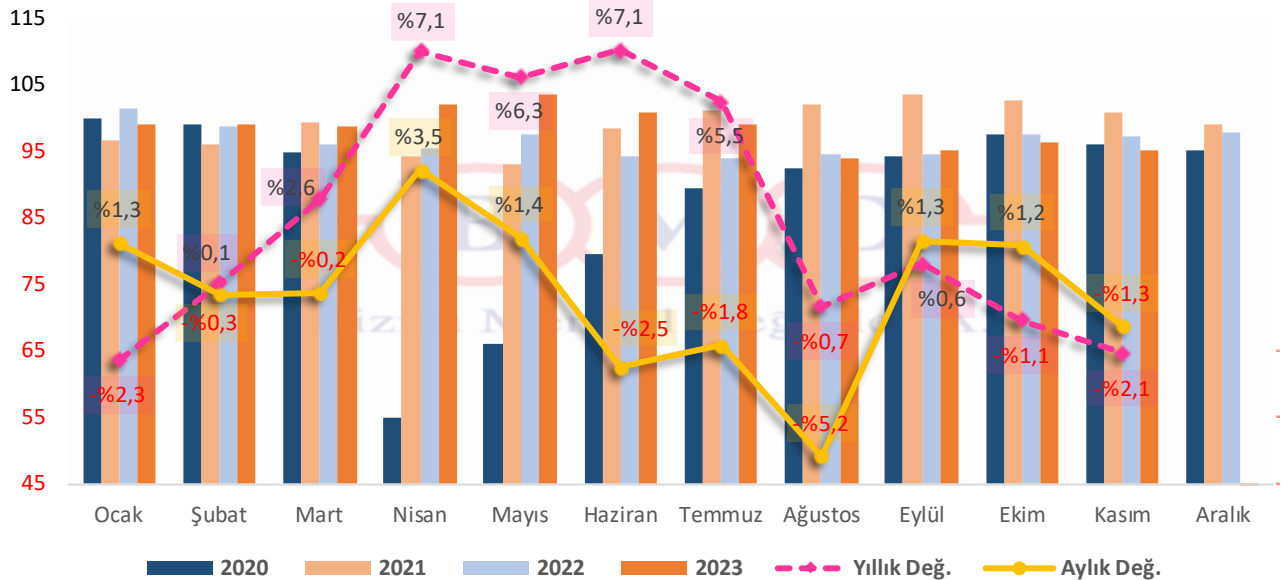
2021 yılı, ekonomik ve sosyal anlamda Covid-19 salgınının 2020 yılında verdiği zararların kapatılmaya çalışılması ile geçti. Aşı gelişmeleriyle birlikte ekonomiye dair pozitif beklentiler hâkim olurken Güven Endeksleri de salgın öncesi seviyelere geldi.

2022'nin son çeyreğinde küresel ekonomideki yavaşlamaya bağlı sanayi üretimi başta olmak üzere sektörlerde gerileme yaşanırken enflasyondaki yükselişin durması ise beklentilerde iyimserlik sağlandı.

| Ekonomik Güven Endeksi |       |       |       |       |              |              |
|------------------------|-------|-------|-------|-------|--------------|--------------|
| Ay                     | 2020  | 2021  | 2022  | 2023  | Yıllık Değ.  | Aylık Değ.   |
| Ocak                   | 100,0 | 96,7  | 101,6 | 99,3  | <b>-%2,3</b> | <b>%1,3</b>  |
| Şubat                  | 99,1  | 96,1  | 99,0  | 99,1  | <b>%0,1</b>  | <b>-%0,3</b> |
| Mart                   | 94,9  | 99,4  | 96,3  | 98,8  | <b>%2,6</b>  | <b>-%0,2</b> |
| Nisan                  | 54,8  | 94,3  | 95,5  | 102,2 | <b>%7,1</b>  | <b>%3,5</b>  |
| Mayıs                  | 66,1  | 93,1  | 97,6  | 103,7 | <b>%6,3</b>  | <b>%1,4</b>  |
| Haziran                | 79,7  | 98,5  | 94,4  | 101,1 | <b>%7,1</b>  | <b>-%2,5</b> |
| Temmuz                 | 89,7  | 101,3 | 94,1  | 99,3  | <b>%5,5</b>  | <b>-%1,8</b> |
| Ağustos                | 92,4  | 102,1 | 94,8  | 94,1  | <b>-%0,7</b> | <b>-%5,2</b> |
| Eylül                  | 94,5  | 103,7 | 94,8  | 95,4  | <b>%0,6</b>  | <b>%1,3</b>  |
| Ekim                   | 97,7  | 102,7 | 97,6  | 96,5  | <b>-%1,1</b> | <b>%1,2</b>  |
| Kasım                  | 96,3  | 100,9 | 97,3  | 95,3  | <b>-%2,1</b> | <b>-%1,3</b> |
| Aralık                 | 95,1  | 99,1  | 98,1  |       |              |              |

Kaynak:TÜİK

### Ekonomik Güven Endeksi



(1): Ekonomik güven endeksi, tüketici ve üreticilerin genel ekonomik duruma ilişkin değerlendirmelerini, beklenti ve eğilimlerini özetleyen bir bileşik endekstir. Endeks, mevsim etkilerinden arındırılmış tüketici güven endeksi, reel kesim (imalat sanayi), hizmet, perakende ticaret ve inşaat sektörleri güven endekslerinin alt endekslerinin ağırlıklandırılarak birleştirilmesinden oluşmaktadır.

Ekonomik güven endeksinin 100'den büyük olması ortalama üzeri güveni, küçük olması ise ortalama altı güveni göstermektedir.

Veri kaynağı: TÜİK

## Tüketici Güven Endeksi Kasım Ayında, Aylık %1,1 Artarak 75,5 Oldu...

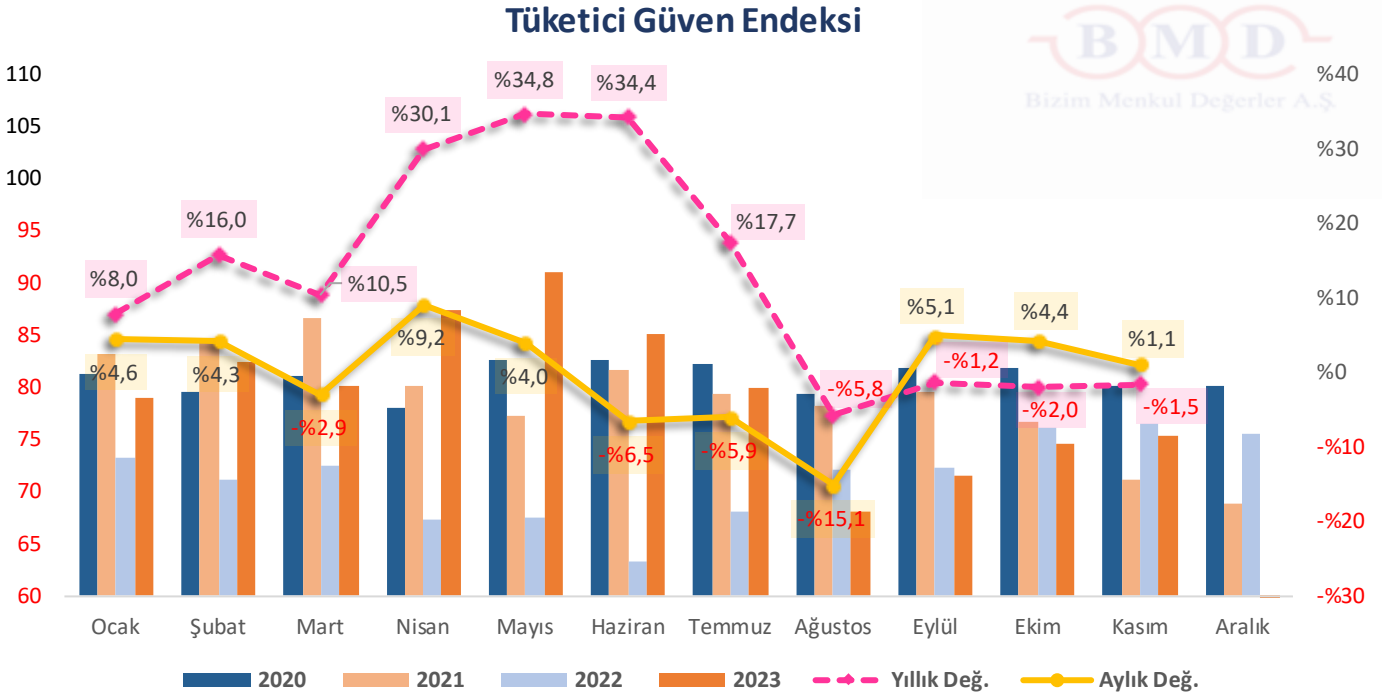
Mevsim etkilerinden arındırılmış Tüketici Güven Endeksi, Kasım ayında bir önceki aya kıyasla %1,1 artış, geçtiğimiz yılın aynı ayına göre %1,5 azalış göstererek 75,5 oldu.

Tüketici Güven Endeksi hesaplanırken kullanılan endeksler kapsamında en iyimser gösterge 92,6 ile **gelecek 12 aylık dönemde dayanıklı tüketim mallarına harcama yapma düşüncesi** olmuştur. En zayıf gösterge ise 61,3 ile **mevcut dönemde hanenin maddi durumu** olmuştur.

Yıllık değişimlere bakılacak olursa yıl içinde sert düşüşler yaşayan endeks, 2012 yılı başından itibaren en yüksek seviyesini **2014 Nisan** ayında **97,4** olarak gerçekleştirirken en düşük seviyesini **2022 Haziran** ayında **63,4** olarak gerçekleştirdi.

| Tüketici Güven Endeksi |      |      |      |      |             |            |
|------------------------|------|------|------|------|-------------|------------|
| Ay                     | 2020 | 2021 | 2022 | 2023 | Yıllık Değ. | Aylık Değ. |
| Ocak                   | 81,4 | 83,3 | 73,2 | 79,1 | %8,0        | %4,6       |
| Şubat                  | 79,6 | 84,5 | 71,2 | 82,5 | %16,0       | %4,3       |
| Mart                   | 81,1 | 86,7 | 72,5 | 80,1 | %10,5       | -%2,9      |
| Nisan                  | 78,1 | 80,2 | 67,3 | 87,5 | %30,1       | %9,2       |
| Mayıs                  | 82,7 | 77,3 | 67,6 | 91,1 | %34,8       | %4,0       |
| Haziran                | 82,7 | 81,7 | 63,4 | 85,1 | %34,4       | -%6,5      |
| Temmuz                 | 82,3 | 79,5 | 68,0 | 80,1 | %17,7       | -%5,9      |
| Ağustos                | 79,4 | 78,2 | 72,2 | 68,0 | -%5,8       | -%15,1     |
| Eylül                  | 82,0 | 79,7 | 72,4 | 71,5 | -%1,2       | %5,1       |
| Ekim                   | 81,9 | 76,8 | 76,2 | 74,6 | -%2,0       | %4,4       |
| Kasım                  | 80,1 | 71,1 | 76,6 | 75,5 | -%1,5       | %1,1       |
| Aralık                 | 80,1 | 68,9 | 75,6 |      |             |            |

Kaynak:TÜİK



(2): Aylık Tüketici Eğilim Anketi ile tüketicilerin kişisel mali durumları ve genel ekonomiye ilişkin mevcut durum değerlendirmeleri ve gelecek dönem beklentileri ile yakın gelecekteki harcama ve tasarruf eğilimlerinin ölçülmesi amaçlanmaktadır.

Endeks 0 ile 200 aralığında değer almaktadır. Endeksin 100'den büyük olması tüketici güveninde iyimser durum, 100'den küçük olması tüketici güveninde kötümser durum olduğunu göstermektedir.

Veri kaynağı: TÜİK

# Ekonomik Güven Endeksi

## Sektörel Güven Endeksleri<sup>3</sup>

Mevsim etkilerinden arındırılmış **Hizmet Sektörü Güven Endeksi**, Kasım ayında bir önceki aya kıyasla **%2,3** azalış, bir önceki yılın aynı ayına göre **%6,1** azalışla **110,9** oldu. Pandeminin yoğun yaşandığı 2020 ve 2021 döneminde, hizmet sektöründe faaliyet gösteren bazı işletmelerin (Restoran, bar, kafe ve otel vb.) tam kapasiteyle çalışmamış olması ve vaka sayılarındaki artış nedeniyle cirolarında ciddi düşüşler yaşanmıştı. Salgının etkisini kaybetmesi ve tedbirlerin gevşetilmesiyle beraber 2022 yılında hizmet sektöründe canlılık yaşanmıştır.

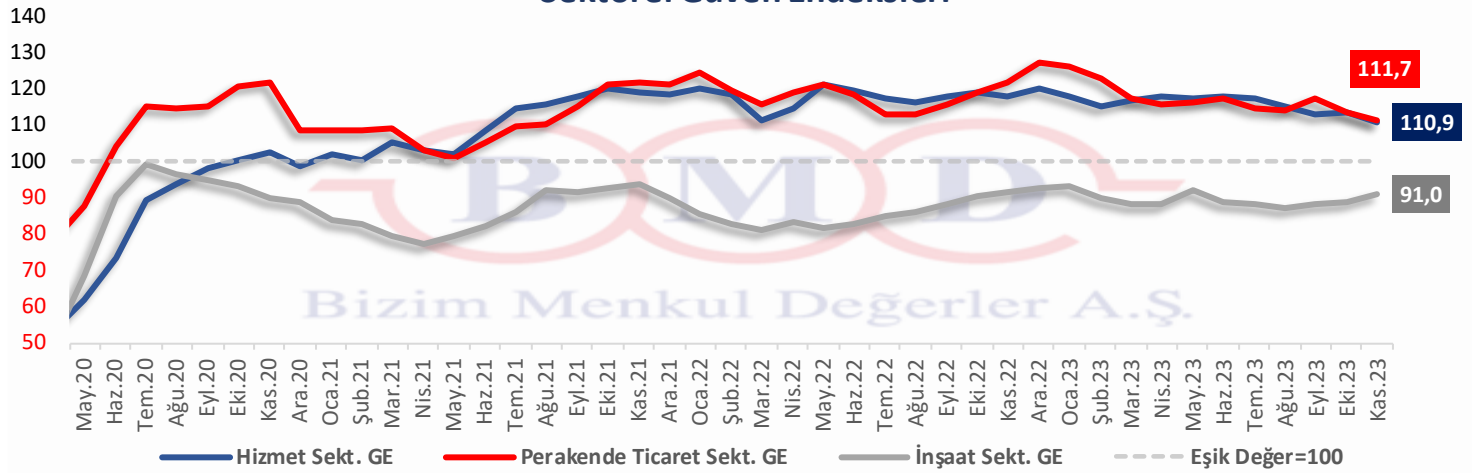
Mevsim etkilerinden arındırılmış **Perakende Ticaret Sektörü Güven Endeksi**, Kasım ayında bir önceki aya göre **%1,9** azalış gösterirken, bir önceki yılın aynı ayına göre **%8,4** azalışla **111,7** oldu. Covid19 salgını yüzünden olağanüstü durum yaşanması nedeniyle gıda ve perakende sektörlerinde yaşanan yukarı yönlü talep şokları akabinde endeksin, diğer endekslere kıyasla daha defansif bir görünüm sergilemesine sebep olmuştur.

Mevsim etkilerinden arındırılmış **İnşaat Sektörü Güven Endeksi**, Kasım ayında bir önceki aya kıyasla **%2,2** artış, bir önceki yılın aynı ayına göre **%0,6** azalışla **91,0** oldu. 2020'nin 2. ve 3. çeyreğinde konut kredilerindeki faiz indirimleri nedeniyle sektörde bir canlanma yaşanmıştır. Böylelikle inşaat SGE, tarihinde ilk defa hizmet sektörünün üzerinde bir değer almıştır.

| Ay      | Hizmet |       |       |       |             |            | Perakende |       |       |       |             |            | İnşaat |      |      |      |             |            |
|---------|--------|-------|-------|-------|-------------|------------|-----------|-------|-------|-------|-------------|------------|--------|------|------|------|-------------|------------|
|         | 2020   | 2021  | 2022  | 2023  | Yıllık Değ. | Aylık Değ. | 2020      | 2021  | 2022  | 2023  | Yıllık Değ. | Aylık Değ. | 2020   | 2021 | 2022 | 2023 | Yıllık Değ. | Aylık Değ. |
| Ocak    | 113,7  | 101,9 | 120,2 | 118,1 | -1,7%       | -1,7%      | 124,8     | 108,5 | 124,4 | 126,2 | 1,4%        | -1,0%      | 89,5   | 84,2 | 85,5 | 93,2 | 8,9%        | 0,6%       |
| Şubat   | 115,6  | 100,4 | 118,7 | 115,5 | -2,7%       | -2,2%      | 122,0     | 108,9 | 119,8 | 123,1 | 2,8%        | -2,4%      | 85,0   | 83,1 | 82,7 | 89,8 | 8,6%        | -3,6%      |
| Mart    | 111,1  | 105,5 | 111,3 | 116,8 | 4,9%        | 1,1%       | 120,7     | 109,2 | 116,0 | 117,7 | 1,5%        | -4,4%      | 87,5   | 79,8 | 81,0 | 88,5 | 9,3%        | -1,4%      |
| Nisan   | 53,8   | 103,3 | 114,6 | 118,1 | 3,0%        | 1,1%       | 78,2      | 103,1 | 119,4 | 116,2 | -2,7%       | -1,3%      | 50,9   | 77,3 | 83,5 | 88,4 | 5,9%        | -0,1%      |
| Mayıs   | 62,1   | 102,2 | 121,7 | 117,4 | -3,5%       | -0,6%      | 87,6      | 100,9 | 121,4 | 116,7 | -3,9%       | 0,4%       | 68,3   | 79,6 | 81,6 | 92,2 | 12,9%       | 4,3%       |
| Haziran | 73,5   | 108,5 | 119,6 | 118,1 | -1,3%       | 0,6%       | 104,1     | 105,7 | 118,7 | 117,7 | -0,8%       | 0,9%       | 90,8   | 82,4 | 83,0 | 88,9 | 7,1%        | -3,5%      |
| Temmuz  | 89,4   | 114,8 | 117,8 | 117,3 | -0,4%       | -0,6%      | 115,5     | 109,6 | 113,4 | 114,7 | 1,2%        | -2,6%      | 99,3   | 86,3 | 85,0 | 88,1 | 3,6%        | -0,9%      |
| Ağustos | 93,8   | 116,1 | 116,2 | 115,3 | -0,8%       | -1,7%      | 114,7     | 110,3 | 112,9 | 114,3 | 1,2%        | -0,4%      | 96,4   | 92,4 | 86,3 | 87,4 | 1,4%        | -0,7%      |
| Eylül   | 98,2   | 117,8 | 118,2 | 113,0 | -4,4%       | -2,0%      | 115,1     | 115,6 | 115,9 | 117,7 | 1,6%        | 3,0%       | 95,1   | 91,8 | 88,1 | 88,3 | 0,2%        | 1,0%       |
| Ekim    | 100,7  | 120,3 | 119,3 | 113,6 | -4,8%       | 0,5%       | 120,7     | 121,1 | 119,4 | 113,9 | -4,6%       | -3,3%      | 93,2   | 92,7 | 90,5 | 89,1 | -1,6%       | 0,9%       |
| Kasım   | 102,8  | 119,4 | 118,1 | 110,9 | -6,1%       | -2,3%      | 122,0     | 121,9 | 121,9 | 111,7 | -8,4%       | -1,9%      | 90,1   | 93,6 | 91,6 | 91,0 | -0,6%       | 2,2%       |
| Aralık  | 99,0   | 118,8 | 120,1 |       |             |            | 108,7     | 121,5 | 127,5 |       |             |            | 88,8   | 90,0 | 92,6 |      |             |            |

Kaynak:TÜİK

## Sektörel Güven Endeksleri



(3): İşyeri eğilim istatistikleri kapsamında hizmet, perakende ticaret ve inşaat sektörlerine uygulanan aylık eğilim anketleri, 10+ çalışana sahip özel sektör işyeri yöneticilerinin; işyerinin mevcut duruma ilişkin değerlendirmelerini ve yakın gelecek için beklentilerini ölçmeyi amaçlamaktadır.

Sektörel Güven Endeksleri 0-200 aralığında değer alabilmekte, endeksin 100'den büyük olması sektörün mevcut ve gelecek döneme ilişkin iyimserliğini, 100'den küçük olması ise kötümserliğini göstermektedir.

Veri kaynağı: TÜİK

# Ekonomik Güven Endeksi

## Reel Kesim Güven Endeksi, Kasım Ayında, Aylık %1,3 Azalarak 103,9 Oldu...

TCMB'nin her ay yayımladığı, İktisadi Yönelim Anketi'nin sonuçlarından hesaplanan mevsimsellikten arındırılmış Reel Kesim Güven Endeksi,<sup>4</sup> (İmalat Sektörü) **Kasım** ayında, bir önceki aya göre **%1,3 azalış**, bir önceki yılın aynı ayına göre **%2,6 artışla 103,9** seviyesinde gerçekleşmiştir.

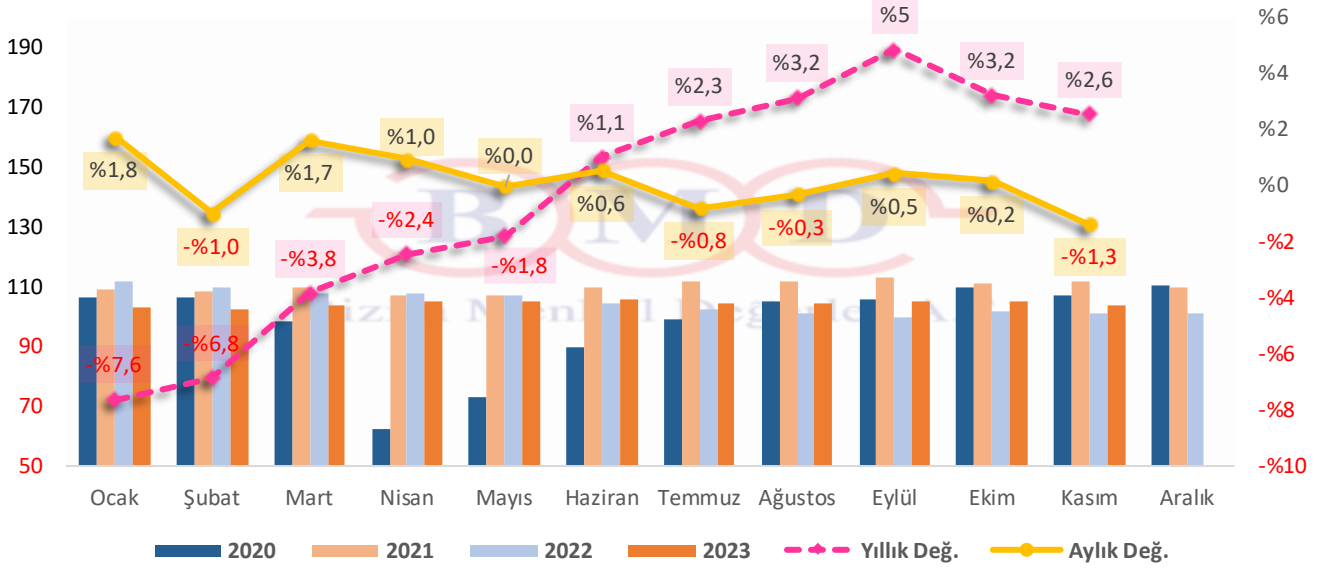
2020 yılında Covid-19 virüsü nedeniyle Mart ayında, eşik değer olan 100'ün altını gören endeks 2020 yılı Nisan ayında 62,3 ile son 4 yılın en düşük seviyesine gerilerken Ağustos ayında 100'ün üzerine çıkarak iyimser bölgede yer almıştır. 2020 yılı Haziran ayının başından itibaren ekonominin açılmasıyla önceki 3 aya kıyasla, talep seviyesindeki artışlarla sektörel hareketlilikler yaşanmaya başladı.

2022 yılında, aşular ile birlikte, pozitif beklentiler reel sektörü destekleyici bir unsur olurken piyasa faizlerin yüksek olması, sektörü baskılayıcı bir unsur olmuştur.

| Reel Kesim Güven Endeksi |       |       |       |       |             |            |
|--------------------------|-------|-------|-------|-------|-------------|------------|
| Aylar                    | 2020  | 2021  | 2022  | 2023  | Yıllık Değ. | Aylık Değ. |
| Ocak                     | 106,4 | 109,0 | 111,9 | 103,4 | -%7,6       | %1,8       |
| Şubat                    | 106,7 | 108,7 | 109,9 | 102,4 | -%6,8       | -%1,0      |
| Mart                     | 98,6  | 110,2 | 108,2 | 104,1 | -%3,8       | %1,7       |
| Nisan                    | 62,3  | 107,4 | 107,7 | 105,1 | -%2,4       | %1,0       |
| Mayıs                    | 73,5  | 107,1 | 107,0 | 105,1 | -%1,8       | %0,0       |
| Haziran                  | 89,8  | 109,8 | 104,6 | 105,7 | %1,1        | %0,6       |
| Temmuz                   | 99,4  | 112,1 | 102,5 | 104,9 | %2,3        | -%0,8      |
| Ağustos                  | 105,2 | 112,2 | 101,4 | 104,6 | %3,2        | -%0,3      |
| Eylül                    | 105,7 | 113,3 | 100,2 | 105,1 | %5          | %0,5       |
| Ekim                     | 109,7 | 111,3 | 102,0 | 105,3 | %3,2        | %0,2       |
| Kasım                    | 107,4 | 112,0 | 101,3 | 103,9 | %2,6        | -%1,3      |
| Aralık                   | 110,4 | 110,1 | 101,6 |       |             |            |

Kaynak: TCMB

## Reel Kesim Güven Endeksi

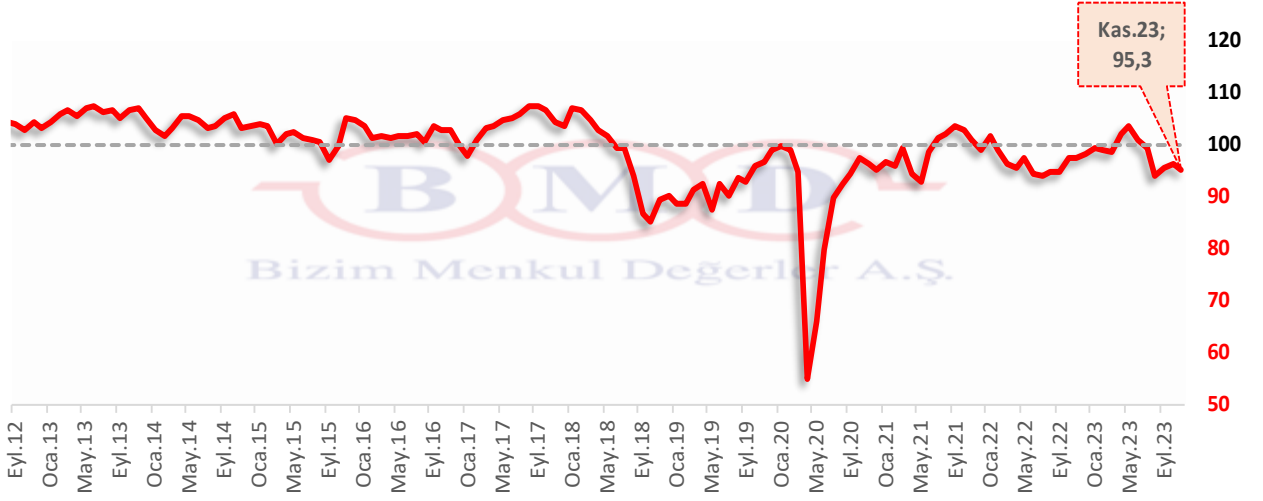


(4): Merkez Bankası, İktisadi Yönelim Anketi adını taşıyan anketiyle imalat sanayinde faaliyet gösteren işyerlerinin ülke ekonomisine yön veren üst düzey yöneticilerinin beklentilerini izleyerek, imalat sanayinin kısa dönemdeki eğilimlerini yansıtabilecek göstergeleri üretmeye çalışıyor. Hesaplama, anketin ilgili sorusuna toplam cevap verenler içerisinde, pozitif ve negatif cevap verenlerin yüzdelerinin farkı alınarak yapılıyor.

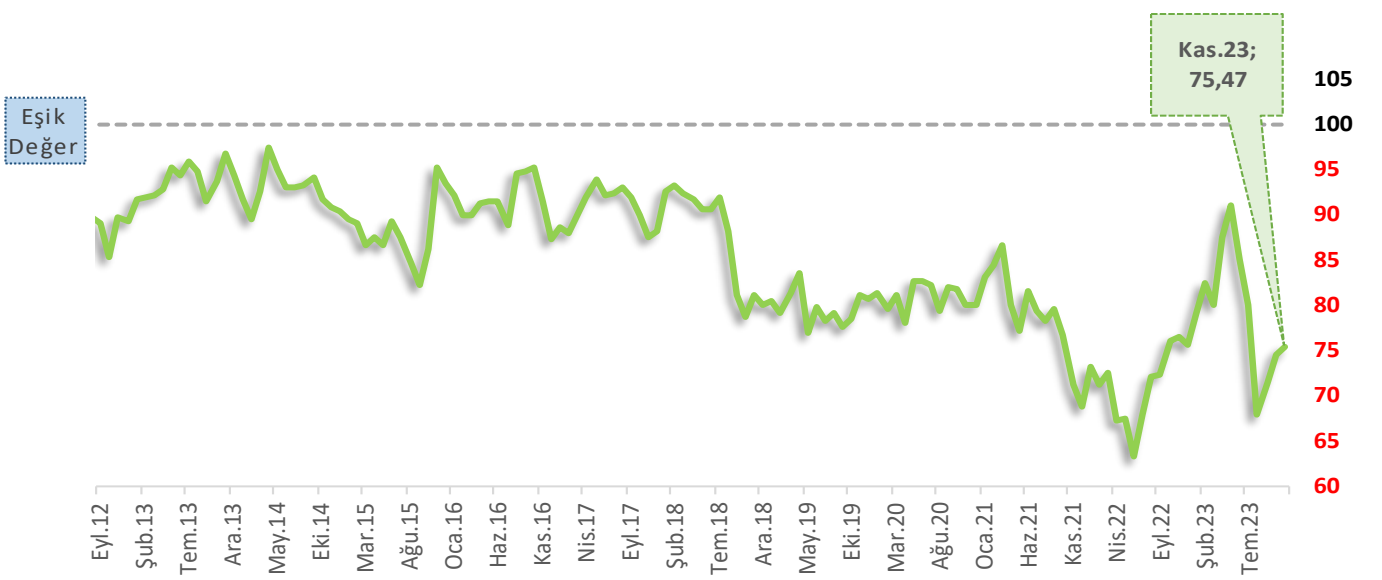
Reel Kesim Güven Endeksi 0-200 aralığında değer alabilmekte, endeksin 100'den büyük olması ekonomik faaliyetlere ilişkin güvenin arttığını, 100'den küçük olması ise ekonomik faaliyetlere ilişkin güvenin azaldığını, 100 değerini alması ise ekonomik faaliyetlere ilişkin istikrarlı görünümü belirtmektedir.

Veri kaynağı: TCMB

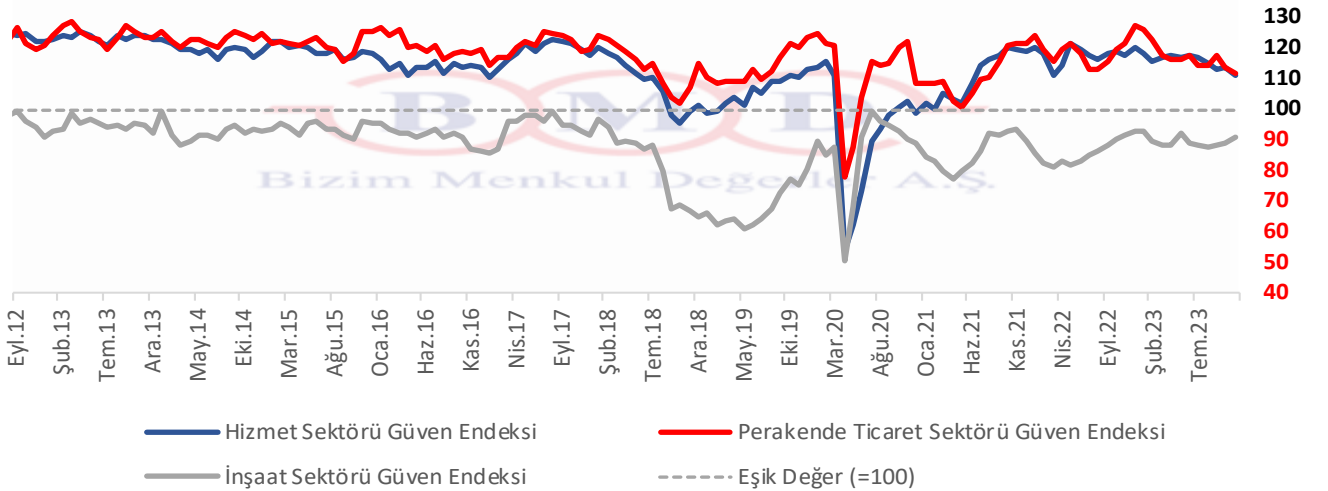
## Ekonomik Güven Endeksi



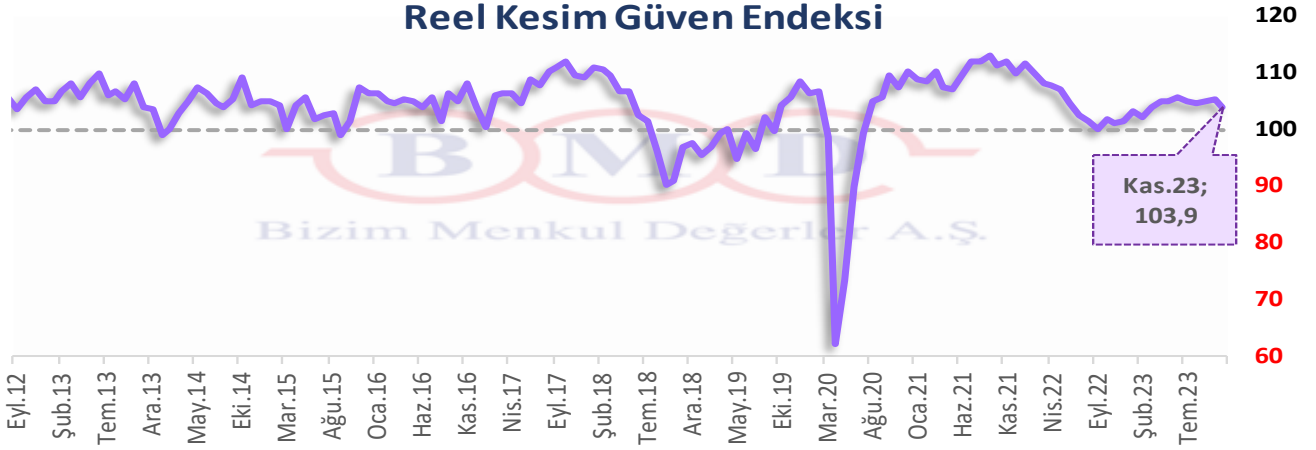
## Tüketici Güven Endeksi



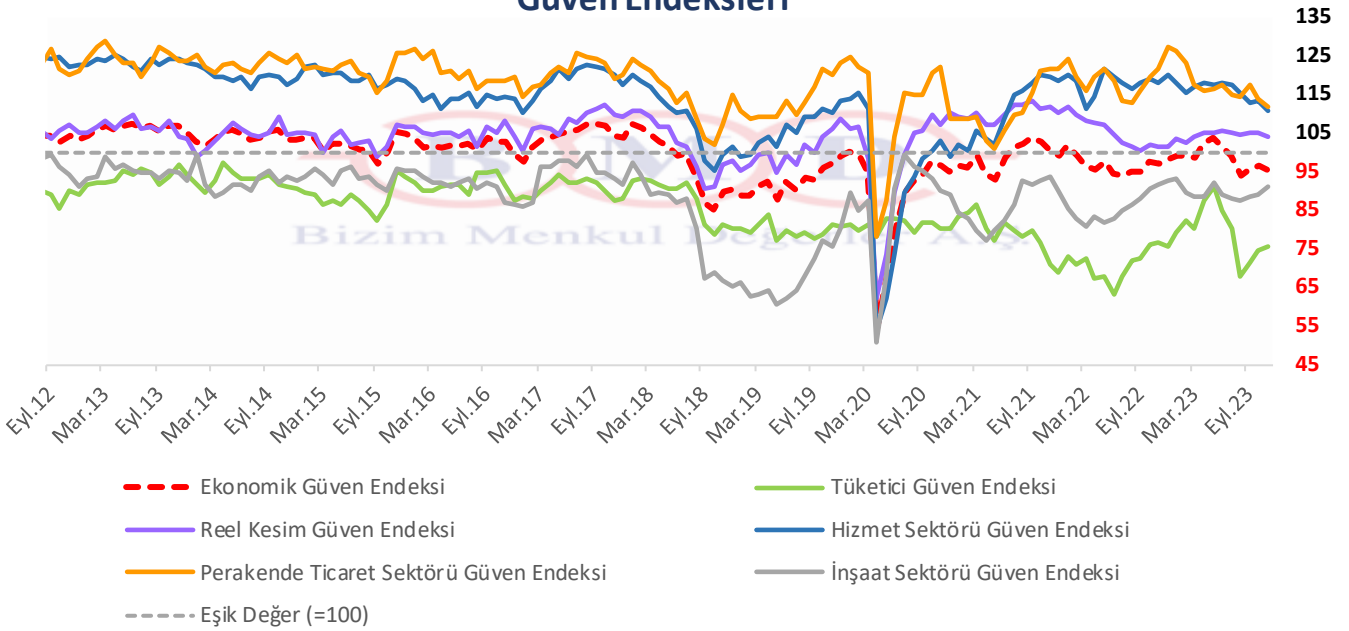
## Sektörel Güven Endeksi



## Reel Kesim Güven Endeksi



## Güven Endeksleri



Ekonomik Güven Endeksi 2018 Ocak ayından itibaren düşüş trendine girmiş, Nisan ayından sonra üretici ve tüketicilerin genel ekonomik duruma duydukları güvenin ortalamasının altına düşmesiyle eşik değer olan 100 puanın altına gerilemiştir. 2018 Ekim ayında endeks dip yapmıştır. 2018 yılında alınan erken seçim kararı, Afrin Operasyonu, Cemal Kaşıkçı'nın öldürülmesi ve Rahip Brunson krizi gibi başlıca olaylar nedeniyle oluşan politik ve siyasi dalgalanmaların ekonomiye olan etkisiyle ekonomik veriler volatil seyir izlemiştir. Ayrıca artan ekonomik riskler ve kurlardaki volatilitéyle beraber Türkiye'nin CDS primi rekor seviyelere ulaşmıştır. 2018 Ekim ayında dip yaptıktan sonra toparlanma aşamasına geçen endeks 2021 Temmuz ayına kadar eşik değer olan 100 puan sınırının üzerine geçememiştir. 2020 Nisan itibarıyla Covid-19 nedeniyle ekonomik güven endeksi ve alt endekslerinin tümü 2012 yılından bu yana en düşük seviyelerde gerçekleşerek dip seviyeleri görmüştür.

Endeksler arasında genel olarak en yüksek değeri alan Perakende Ticaret Sektörü Güven Endeksi olmuştur. Piyasanın yapı taşlarından biri olan tüketici kanadı, üretici kanadındaki kadar iyimser beklentiye sahip olamamaktadır. Tüketici Güven Endeksi'ndeki bozulmaya neden olan ana faktörün beklenti kanalındaki bozulma olduğu söylenebilir.

Geçerli durum için birçok faktör arasından diğer bir yorumumuz ise isteğin talebe dönüşmesi aşamasında iktisadi karar birimleri ile hane halkını etkileyen durumların farklılık göstermesidir. Üreticileri ve tüketicileri pozitif etkileyen piyasa koşullarının kimi durumlarda çatışması bu farkın bir bölümünü makul kılmaktadır. Örnek verecek olursak TL'nin değer kaybetmesi ihracat yapan bir üretici için pozitif karşılarken hane halkı tarafından olumsuz algılanmaktadır.

Sonuç olarak her iki endeksin farklı trendler çizmesinin nedenini; arz ve talep taraflarının beklentilerinin farklı olmasında ve anket ölçüm ve eşgüdüm yöntemindeki farklılık gibi endekslere yansımayan diğer dışsal parametrelerde aramak gerekir.

# Ekonomik Güven Endeksi

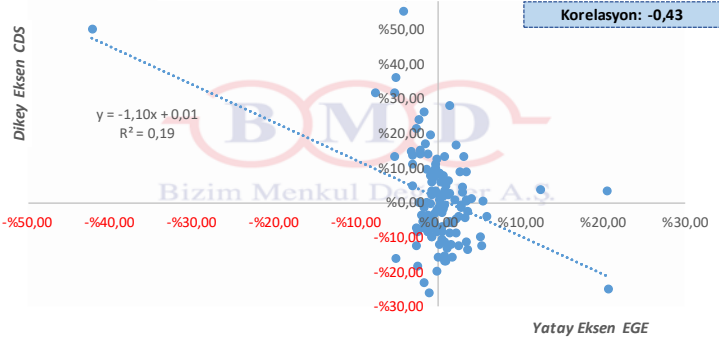
## Korelasyon Analizi

Ekonomik Güven Endeksi ve çeşitli ekonomik verilerin yüzdesel değişimleri arasında korelasyon analizi yaparak oluşturduğumuz dağılım grafikleri ve korelasyon tablosu aşağıdaki gibidir.

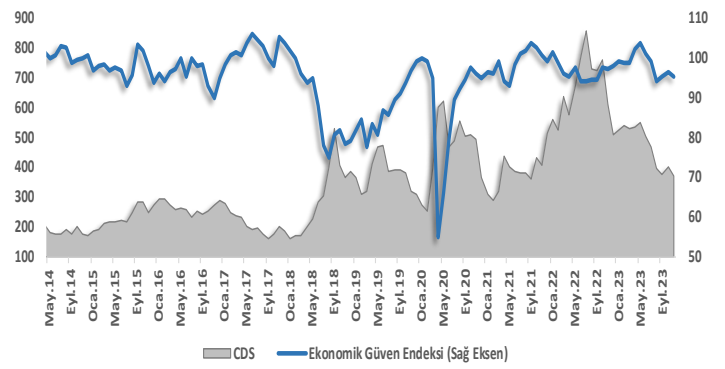
| Değişkenler          | Korelasyon Değeri | Korelasyonun Yönü | Korelasyon Düzeyi |
|----------------------|-------------------|-------------------|-------------------|
| E.G.E - CDS          | 0,43              | Negatif           | Orta              |
| E.G.E - Dolar/TL     | 0,28              | Negatif           | Düşük             |
| E.G.E - Tahvil 2Y    | 0,17              | Negatif           | Düşük             |
| E.G.E - TÜFE         | 0,07              | Negatif           | Düşük             |
| E.G.E - KKO          | 0,77              | Pozitif           | Yüksek            |
| Dolar/TL - CDS       | 0,56              | Pozitif           | Orta              |
| Dolar/TL - TÜFE      | 0,53              | Pozitif           | Orta              |
| Dolar/TL - Tahvil 2Y | 0,33              | Pozitif           | Orta              |
| Tahvil 2Y - CDS      | 0,33              | Pozitif           | Orta              |
| RKGE - KKO           | 0,79              | Pozitif           | Yüksek            |

Bizim Menkul Değerler

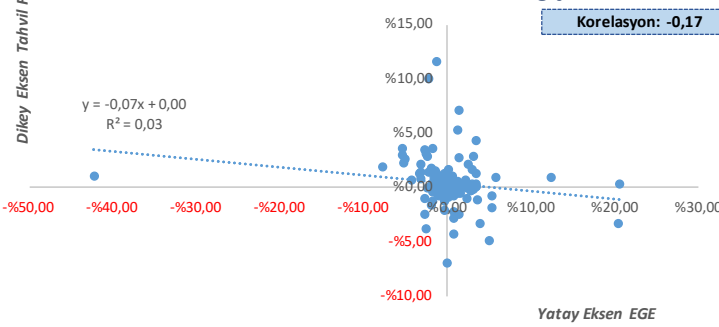
### Ekonomik Güven Endeksi-CDS Değişimi



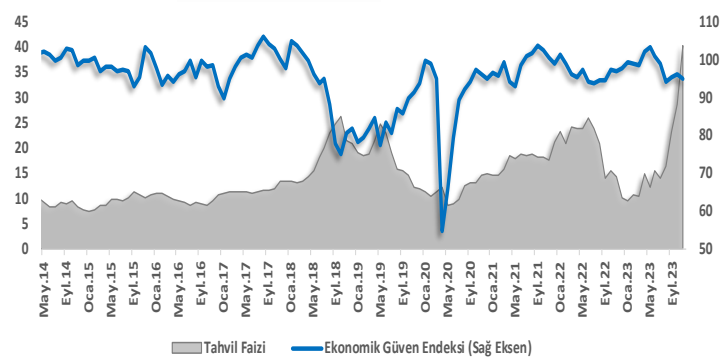
### Eko. Güv. End.-CDS



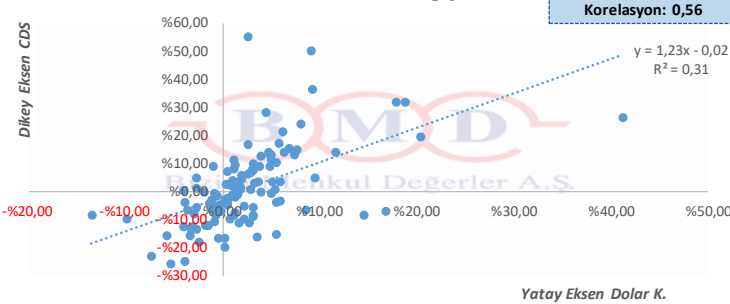
### Ekonomik Güven Endeksi-Tahvil Faizi Değişimi



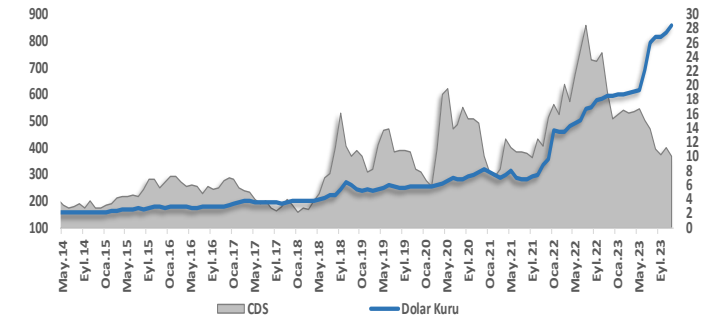
### Eko. Güv. End.- Tahvil Faizi



### Dolar Kuru-CDS Değişimi

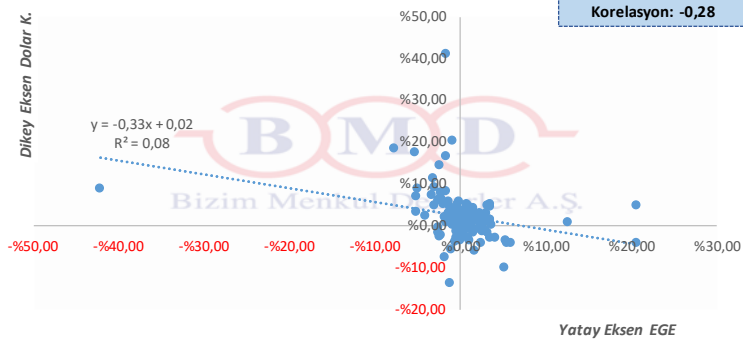


### Dolar Kuru-CDS Nominal Değişim

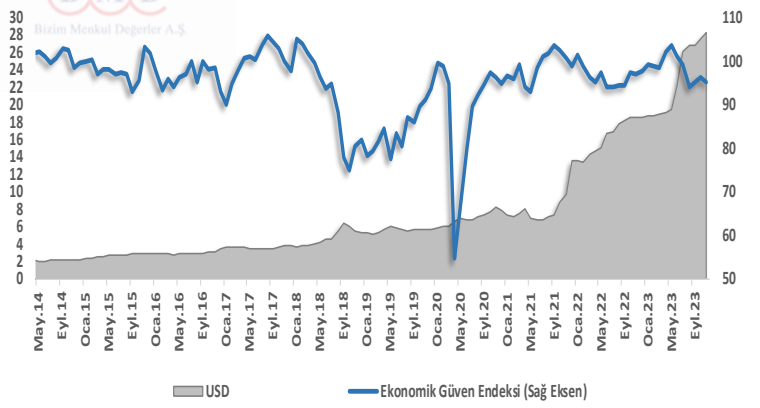


# Ekonomik Güven Endeksi

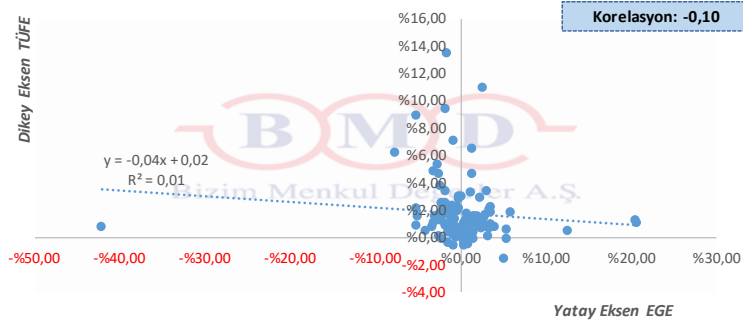
## Ekonomik Güven Endeksi-Dolar Kuru Değişimi



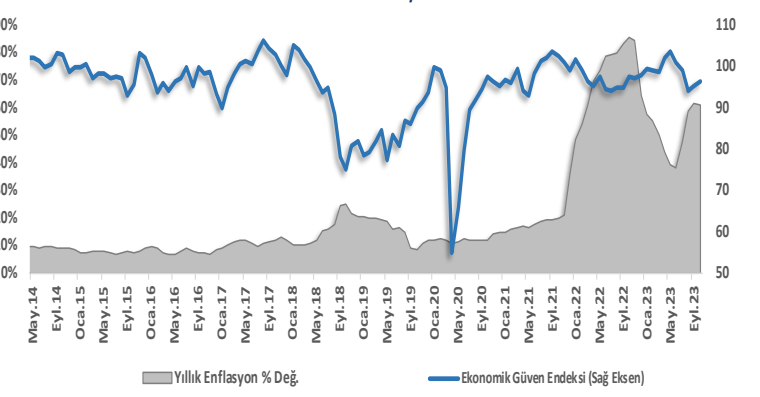
## Eko. Güv. End.-Dolar Kuru



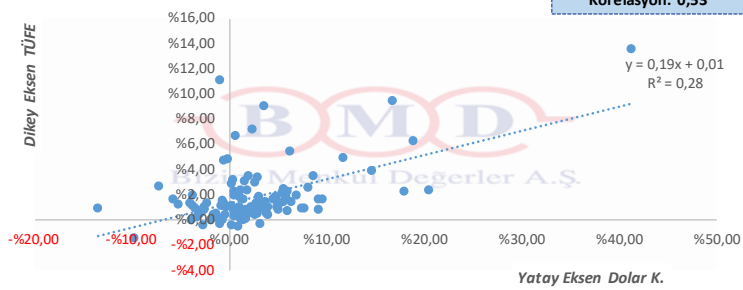
## Ekonomik Güven Endeksi-TÜFE Değişimi



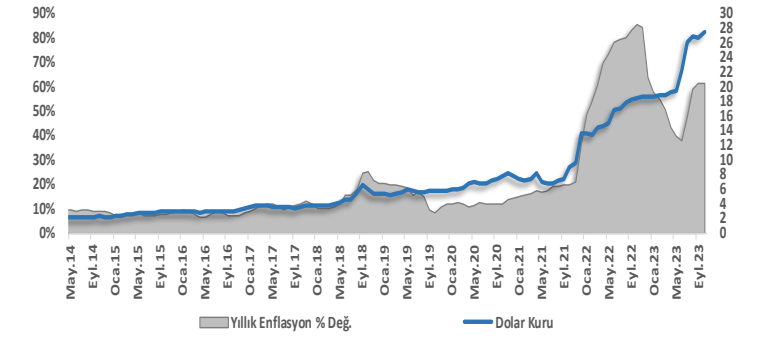
## Eko. Güv. End.-Yıllık Enflasyon



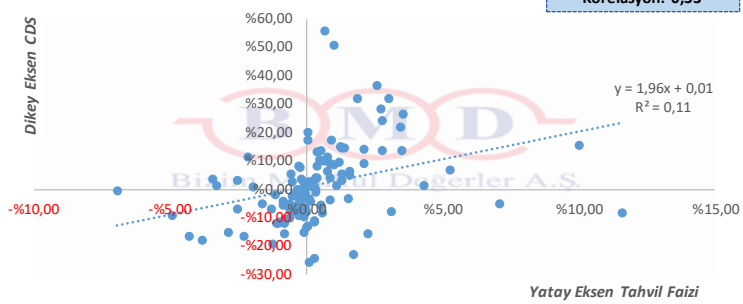
## Dolar Kuru-TÜFE Değişimi



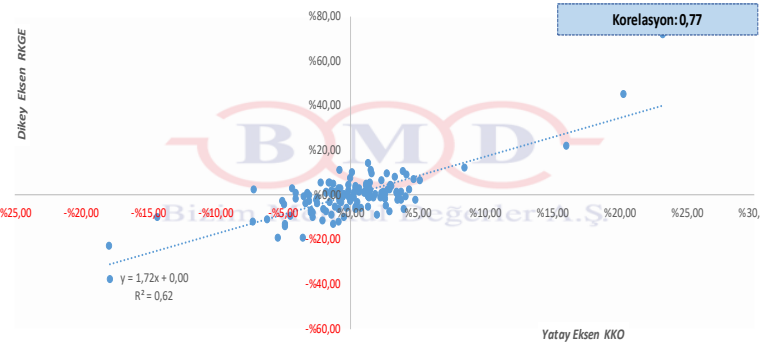
## Dolar Kuru-Yıllık Enflasyon



## Tahvil Faizi-CDS Değişimi



## Reel Kesim Güven Endeksi-KKO





# Ekonomik Güven Endeksi

| Ay         | Ekonomik Güven Endeksi | Tüketici Güven Endeksi | Reel Kesim Güven Endeksi | Hizmet Sektörü Güven Endeksi | Perakende Ticaret Sektörü Güven Endeksi | İnşaat Sektörü Güven Endeksi |
|------------|------------------------|------------------------|--------------------------|------------------------------|---|------------------------------|
| Ekim 20    | ▲ 97,7                 | ▼ 81,9                 | ▲ 109,7                  | ▲ 100,7                      | ▲ 120,7                                 | ▼ 93,2                       |
| Kasım 20   | ▼ 96,3                 | ▼ 80,1                 | ▼ 107,4                  | ▲ 102,8                      | ▲ 122,0                                 | ▼ 90,1                       |
| Aralık 20  | ▼ 95,1                 | ▼ 80,1                 | ▲ 110,4                  | ▼ 99,0                       | ▼ 108,7                                 | ▼ 88,8                       |
| Ocak 21    | ▲ 96,7                 | ▲ 83,3                 | ▼ 109,0                  | ▲ 101,9                      | ▼ 108,5                                 | ▼ 84,2                       |
| Şubat 21   | ▼ 96,1                 | ▲ 84,5                 | ▼ 108,7                  | ▼ 100,4                      | ▲ 108,9                                 | ▼ 83,1                       |
| Mart 21    | ▲ 99,4                 | ▲ 86,7                 | ▲ 110,2                  | ▲ 105,5                      | ▲ 109,2                                 | ▼ 79,8                       |
| Nisan 21   | ▼ 94,3                 | ▼ 80,2                 | ▼ 107,4                  | ▼ 103,3                      | ▼ 103,1                                 | ▼ 77,3                       |
| Mayıs 21   | ▼ 93,1                 | ▼ 77,3                 | ▼ 107,1                  | ▼ 102,2                      | ▼ 100,9                                 | ▲ 79,6                       |
| Haziran 21 | ▲ 98,5                 | ▲ 81,7                 | ▲ 109,8                  | ▲ 108,5                      | ▲ 105,7                                 | ▲ 82,4                       |
| Temmuz 21  | ▲ 101,3                | ▼ 79,5                 | ▲ 112,1                  | ▲ 114,8                      | ▲ 109,6                                 | ▲ 86,3                       |
| Ağustos 21 | ▲ 102,1                | ▼ 78,2                 | ▲ 112,2                  | ▲ 116,1                      | ▲ 110,3                                 | ▲ 92,4                       |
| Eylül 21   | ▲ 103,7                | ▲ 79,7                 | ▲ 113,3                  | ▲ 117,8                      | ▲ 115,6                                 | ▼ 91,8                       |
| Ekim 21    | ▼ 102,7                | ▼ 76,8                 | ▼ 111,3                  | ▲ 120,3                      | ▲ 121,1                                 | ▲ 92,7                       |
| Kasım 21   | ▼ 100,9                | ▼ 71,1                 | ▲ 112,0                  | ▼ 119,4                      | ▲ 121,9                                 | ▲ 93,6                       |
| Aralık 21  | ▼ 99,1                 | ▼ 68,9                 | ▼ 110,1                  | ▼ 118,8                      | ▼ 121,5                                 | ▼ 90,0                       |
| Ocak 22    | ▲ 101,6                | ▲ 73,2                 | ▲ 111,9                  | ▲ 120,2                      | ▲ 124,4                                 | ▼ 85,5                       |
| Şubat 22   | ▼ 99,0                 | ▼ 71,2                 | ▼ 109,9                  | ▼ 118,7                      | ▼ 119,8                                 | ▼ 82,7                       |
| Mart 22    | ▼ 96,3                 | ▲ 72,5                 | ▼ 108,2                  | ▼ 111,3                      | ▼ 116,0                                 | ▼ 81,0                       |
| Nisan 22   | ▼ 95,5                 | ▼ 67,3                 | ▼ 107,7                  | ▲ 114,6                      | ▲ 119,4                                 | ▲ 83,5                       |
| Mayıs 22   | ▲ 97,6                 | ▲ 67,6                 | ▼ 107,0                  | ▲ 121,7                      | ▲ 121,4                                 | ▼ 81,6                       |
| Haziran 22 | ▼ 94,4                 | ▼ 63,4                 | ▼ 104,6                  | ▼ 119,6                      | ▼ 118,7                                 | ▲ 83,0                       |
| Temmuz 22  | ▼ 94,1                 | ▲ 68,0                 | ▼ 102,5                  | ▼ 117,8                      | ▼ 113,4                                 | ▲ 85,0                       |
| Ağustos 22 | ▲ 94,8                 | ▲ 72,2                 | ▼ 101,4                  | ▼ 116,2                      | ▼ 112,9                                 | ▲ 86,3                       |
| Eylül 22   | ▲ 94,8                 | ▲ 72,4                 | ▼ 100,2                  | ▲ 118,2                      | ▲ 115,9                                 | ▲ 88,1                       |
| Ekim 22    | ▲ 97,6                 | ▲ 76,2                 | ▲ 102,0                  | ▲ 119,3                      | ▲ 119,4                                 | ▲ 90,5                       |
| Kasım 22   | ▼ 97,3                 | ▲ 76,6                 | ▼ 101,3                  | ▼ 118,1                      | ▲ 121,9                                 | ▲ 91,6                       |
| Aralık 22  | ▲ 98,1                 | ▼ 75,6                 | ▲ 101,6                  | ▲ 120,1                      | ▲ 127,5                                 | ▲ 92,6                       |
| Ocak 23    | ▲ 99,3                 | ▲ 79,1                 | ▲ 103,4                  | ▼ 118,1                      | ▼ 126,2                                 | ▲ 93,2                       |
| Şubat 23   | ▼ 99,1                 | ▲ 82,5                 | ▼ 102,4                  | ▼ 115,5                      | ▼ 123,1                                 | ▼ 89,8                       |
| Mart 23    | ▼ 98,8                 | ▼ 80,1                 | ▲ 104,1                  | ▲ 116,8                      | ▼ 117,7                                 | ▼ 88,5                       |
| Nisan 23   | ▲ 102,2                | ▲ 87,5                 | ▲ 105,1                  | ▲ 118,1                      | ▼ 116,2                                 | ▼ 88,4                       |
| Mayıs 23   | ▲ 103,7                | ▲ 91,1                 | ▲ 105,1                  | ▼ 117,4                      | ▲ 116,7                                 | ▲ 92,2                       |
| Haziran 23 | ▼ 101,1                | ▼ 85,1                 | ▲ 105,7                  | ▲ 118,1                      | ▲ 117,7                                 | ▼ 88,9                       |
| Temmuz 23  | ▼ 99,3                 | ▼ 80,1                 | ▼ 104,9                  | ▼ 117,3                      | ▼ 114,7                                 | ▼ 88,1                       |
| Ağustos 23 | ▼ 94,1                 | ▼ 68,0                 | ▼ 104,6                  | ▼ 115,3                      | ▼ 114,3                                 | ▼ 87,4                       |
| Eylül 23   | ▲ 95,4                 | ▲ 71,5                 | ▲ 105,1                  | ▼ 113,0                      | ▲ 117,7                                 | ▲ 88,3                       |
| Ekim 23    | ▲ 96,5                 | ▲ 74,6                 | ▲ 105,3                  | ▲ 113,6                      | ▼ 113,9                                 | ▲ 89,1                       |
| Kasım 23   | ▼ 95,3                 | ▲ 75,5                 | ▼ 103,9                  | ▼ 110,9                      | ▼ 111,7                                 | ▲ 91,0                       |

Maviden kırmızıya renk skalası yüksekten düşüğe endeks değerlerini göstermektedir.

Değerlerin yanında yer alan simgeler, bir önceki aya göreceli olarak artış ya da azalış durumunu göstermektedir.

## Bizim Menkul Değerler A.Ş.

### Araştırma Bölümü

Email : arastirma@bmd.com.tr

Telefon : 0-216-547-1300

#### Önemli Uyarı

Burada yer alan yatırım bilgi, yorum ve tavsiyeleri yatırım danışmanlığı kapsamında değildir. Yatırım danışmanlığı hizmeti, yetkili kuruluşlar tarafından kişilerin risk ve getiri tercihleri dikkate alınarak kişiye özel sunulmaktadır. Burada yer alan yorum ve tavsiyeler ise genel niteliktedir. Bu tavsiyeler mali durumunuz ile risk ve getiri tercihlerinize uygun olmayabilir. Bu nedenle, sadece burada yer alan bilgilere dayanılarak yatırım kararı verilmesi beklentilerinize uygun sonuçlar doğurmayabilir.

Burada yer alan bilgiler Bizim Menkul Değerler A.Ş. (BMD) tarafından okuyucuyu bilgilendirme amacı ile BMD'nin güvenilir olduğunu düşündüğü yayımlanmış bilgilerden ve veri kaynaklarından derlenerek hazırlanmıştır. Kullanılan bilgilerin hatasızlığı ve/veya eksiksizliği konusunda BMD hiçbir şekilde sorumlu tutulamaz. BMD Araştırma raporları şirket içi ve dışı dağıtım kanalları aracılığıyla tüm BMD müşterilerine eşzamanlı olarak dağıtılmaktadır. Ayrıca, Burada yer alan tahmin, yorum ve tavsiyeler dökümanın yayınlandığı tarih itibarıyla geçerlidir. BMD Araştırma Bölümü daha önce hazırladığı ya da daha sonra hazırlayacağı raporlarda bu raporda sunulan görüş ve tavsiyelerden farklı ya da bu raporda sunulan görüş ve tavsiyelerle çelişen başka raporlar yayımlayabilir. Çelişen fikir ve tavsiyeler bu raporu hazırlayan kişilerden farklı zaman dilimlerine işaret ediyor, farklı analiz yöntemlerini içeriyor ya da farklı varsayımlarda bulunuyor olabilir. Böyle durumlarda, BMD'nin bu raporlardaki tavsiye ve görüşlerle çelişen diğer BMD Araştırma Bölümü raporlarını okuyucunun dikkatine sunma zorunluluğu yoktur. BMD ve ilişkili olduğu firmalar bu raporda adı geçen pay senetlerinde pozisyon sahibi olabilir ve/veya raporun yayınlanma tarihinden sonra işlem yapabilir. Ayrıca yatırımcılar bu raporda adı geçen şirketlerle BMD ve/veya diğer ilişkili firmalarının iş ilişkisi içerisinde olabileceğini kabul ederler.

Bu çalışma kesinlikle tekrar çıkarılmak, çoğaltılmak, kopyalanmak ve/veya okuyucudan başkasına dağıtılmak üzere hazırlanmamıştır ve BMD Araştırma Bölümü'nün izni olmadan kopyalanamaz ve çoğaltılıp dağıtılamaz. Okuyucuların bu raporun içeriğini oluşturan yatırım tavsiyeleri, tahmin ve hedef fiyat değerlemeleri de dahil olmak üzere tüm yorum ve çıkarımların, BMD Araştırma Bölümü'nün izni olmadan başkalarıyla paylaşmalarını gerekmektedir. BMD bu araştırma raporunu yayınlamaya, müşterilerine ve gerekli yatırım profesyonellerine dağıtmaya yetkilidir. BMD Araştırma Bölümü gerekli olduğunu düşündüğünde düzenli olarak yatırım tavsiyelerini güncellemekte ve temel analize dayalı araştırma raporları hazırlamaktadır. Bununla birlikte, bu çalışma herhangi bir hisse senedinin veya finansal yatırım enstrümanlarının alımı ya da satımı için BMD ve/veya BMD tarafından direk veya dolaylı olarak kontrol edilen herhangi bir şirket tarafından gönderilmiş bir teklif ya da öneri oluşturmamaktadır. Herhangi bir alım-satım ya da herhangi bir enstrümanın halka arzına talepte bulunma kararı bu çalışmaya değil, arz edilen yatırım aracı ile ilgili kamuya duyurulmuş ve yayınlanmış izahname ve sirkülere dayanmalıdır. BMD ya da herhangi bir BMD çalışanı bu raporun içeriğindeki görüş ve tavsiyelere uyulması sebebiyle doğabilecek doğrudan ya da dolaylı herhangi bir zarar ya da kayıpla ilgili olarak sorumlu tutulamaz.